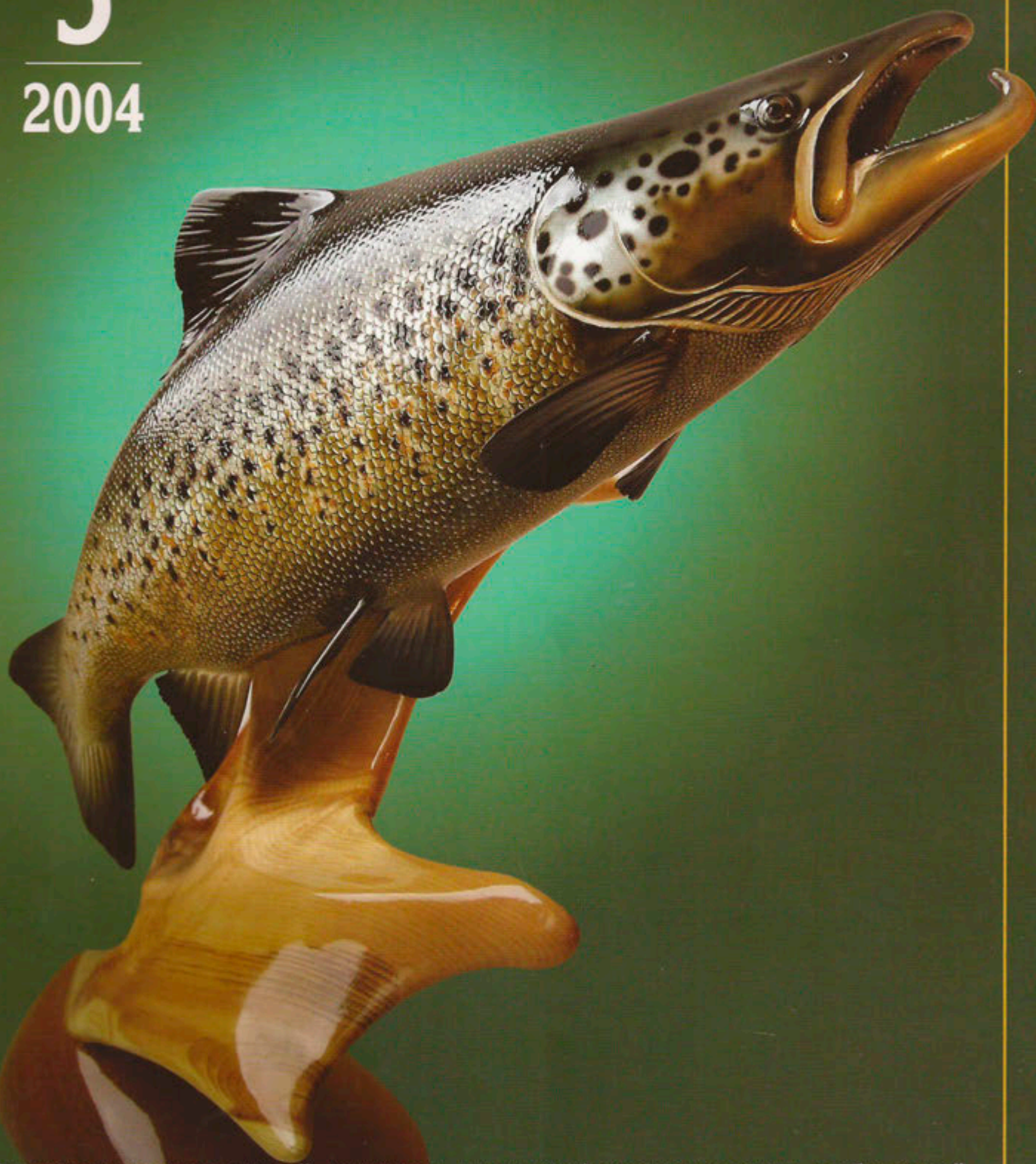


ТАКСИДЕРМИЯ

5

2004



Специализированный журнал для профессионалов и любителей

ТАКСИДЕРМИЯ

Специализированный журнал.
Основан в 2002 г.

Главный редактор
Владимир Сухарев
Зам. главного редактора
Елена Глазырина
Дизайн, верстка
Мargarита Магинская
Мария Вознесенская
Редакционная коллегия
Марина Уткина
Алексей Кужаров

Адрес редакции
192148, Санкт-Петербург, а/я 13
Тел.: (812) 320-9312
Факс: (812) 567-6582
e-mail: taxidermy@mail.ru

Розничная цена свободная.
Тираж 2 000 экз.

Отпечатано в типографии
«Алмаз-Пресс», г. Москва.
Журнал зарегистрирован Министерством РФ по делам печати.
Регистрационное свидетельство
ПИ № 2-5806 от 1 марта 2002 г.
Издатель: ООО «Владимир Сухарев «Издательский Дом»

Авторов присылаемых материалов просим полностью указывать фамилию, имя, отчество, домашний адрес. Мнение редакции может не совпадать с мнением авторов. Присланные материалы не рецензируются и не возвращаются. Опубликованные материалы являются собственностью редакции. Их полное или частичное воспроизведение допускается только с письменного разрешения редакции.

На обложке:
работа Андрея Туникова
фиш-карвинг «Лосось», фото автора



СОДЕРЖАНИЕ

2 ОТ РЕДАКТОРА

3 СОРЕВНОВАНИЯ

Дортмундские соревнования
по таксидермии
Йоахим Ланге

6 ДРУЗЬЯ И КОЛЛЕГИ

Выставка — это не только праздник
Максим Щегин

8 ФИШ-КАРВИНГ

Золотая рыбка Андрея Туникова

12 ТАКСИДЕРМИЯ МЛЕКОПИТАЮЩИХ

Делаем ковер из бурого медведя
Петр Ухов

16 ТАКСИДЕРМИЯ ПТИЦ

Как сделать голову хищной птицы
более «живой»
Игорь Карагодин, Сяолун Пу

18 СЕКРЕТЫ МАСТЕРА

Насекомые в кубе
Александр Петров

20 НАТУРАЛЬНЫЙ МОХ В КОМПОЗИЦИЯХ

Ольга Чернова

22 БЕЗОПАСНОСТЬ

Профессиональный риск в таксидермии
Юрий Стариков

26 ИНСТРУМЕНТЫ

Дисковый нож
Алексей Кужаров

28 ТРОФЕЙНЫЕ КОМНАТЫ

Частный трофейный клуб
Елена Глазырина

32 ЧИТАТЕЛЬСКИЙ КЛУБ





Владимир Сухарев —
главный редактор



Один из моих заказчиков — известный человек и политик, увидев однажды плохо сделанное кем-то чучело, сказал: «Этого медведя унизили дважды: первый раз — убив, второй — сделав из него такое чучело».

В нашей профессии, к сожалению, вопрос мастерства стоит особенно остро. Недоработки и торопливость, невнимательность, да и просто стремление заработать побыстрее, обязательно скажутся на конечном результате. И если в живописи или каком-либо другом произведении искусства порой только профессионал может дать окончательную оценку, отметив в итоге: «Талантливо!» или «Кич!», то изуродованное животное, «неживое», выполненное с анатомическими огрехами или с раскосым взглядом, бросается в глаза. И тут уже не нужно быть специалистом — даже ребенок будет шархаться от такого уroda.

Деньги, безусловно, решают многое. Но, помимо здорового желания получить их, необходимо иметь внутреннее уважение к заказчику, добывшему такого зверя, уважение к животному, когда-то украшавшему своим существованием природу и, наконец, уважение к своей профессии, приносящей помимо заработка, огромную радость творчества.

Но, на мой взгляд, невозможно испытывать подобные чувства, работая дедовскими методами. Прогресс не стоит на месте, в таксидермии появляется масса новинок и мы их всемерно стараемся представить вам. Для этого, в свое время был создан «Т-Комплект», для этих же целей мы выпускаем журнал. Участие во всевозможных выставках и соревнованиях также предоставляет шанс ознакомиться с новыми направлениями и талантливыми работами.

Возможно, кому-то эти рассуждения о необходимости стремиться к вершинам мастерства покажутся тривиальными, но мы

уже не раз убеждались в их актуальности.

На выставках или в частной беседе нередко старые мастера, либо любители заявляют: «Я прекрасно обхожусь без манекенов (светоотражающих глаз, препаратов, сов-

ременных красок и т.д.). Мои работы гораздо дешевле и заказчиков поэтому у меня достаточно!» Итог, как правило, печален. На тех же выставках или прямо в офис к нам обращаются клиенты этих «деятели искусства», как правило, с просьбой «спасти животное», шкура которого расплзается от плохой выделки, фигура теряет форму и т.п. Редко, но мы беремся восстановить «честь и достоинство» зверя.

Восстановление чучела обходится заказчику недешево, да и для нас в творческом плане подобная работа интереса большого не представляет. Кстати, фотографии таких несчастных животных вы сможете увидеть в статье «Делаем ковер из бурого медведя», где мы постарались на конкретных примерах показать, как нужно и как не следует делать это изделие. Из «дважды униженного» зверя очень сложно сделать вновь гордое, красивое животное.

Исходя из всего вышесказанного, мы считаем необходимым открыть новые рубрики в нашем журнале, где будем информировать вас о новостях компании «Т-Комплект», более подробно рассказывать о направлениях в европейской таксидермии. Совершенствоваться в мастерстве можно бесконечно, главное, вовремя получать и усваивать необходимую информацию, в чем мы вам всегда рады помочь.

*С наилучшими пожеланиями,
Владимир Сухарев*





Дортмундские соревнования ПО ТАКСИДЕРМИИ



*Йоахим Дание
(Германия)*

В этом году на Охотничьей ярмарке в Дортмунде у посетителей был редкий случай увидеть большое количество мастерски изготовленных чучел — экспонатов Европейского соревнования таксидермистов, организованного Немецким Союзом Таксидермистов (НСТ).



По-настоящему паразитично

Представленные на соревновании экспонаты рассматривались квалифицированным жюри.

Со всей Европы и из США приехавшие эксперты оценивали экспонаты по строго установленным критериям. На оценочных листах представленным работам выставлялись баллы за чистоту исполнения, точность соблюдения анатомических величин. Жюри, также, вознаграждало за удачные новые методы изготовления чучел. В лучшем случае это приводило к 100 пунктам и «Большому синему банту» чемпиона Европы.

Качество чучел повышается

Это является одной из основных причин проводить такие соревнования. Из-за стимула добиться титула чемпиона Европы таксидермисты готовы показать все свои знания и мастерство. В следствие чего экспонаты изготовлены в таком качестве и такого класса, какой ранее считался очень редким. У нескольких постоянных участников соревнования можно наблюдать повышение мастерства за последние годы.



Наряду с чучелами животных, посетители могли любоваться многими трофейными головами, даже трофейной головой коровы. То, что мастерство таксидермистов также увеличивается, можно было увидеть в категориях работ по кости (скелеты). Посетители не всегда могли понять, где находится

изделие из пластмассы, а где настоящий череп, настолько качественно были изготовлены эти экспонаты. Наплыв посетителей в связи с этим был настолько боль-

Лучший в категории «Маленькое млекопитающее»: зевающая красная лиса от Мориса Бутена [Maurice Bouten] (Голландия).





шим, что можно было бояться за сохранность экспонатов — однако, благодаря хорошей организованности, с этим удалось справиться. В целом, было выставлено примерно двести двадцать экспонатов от восьмидесяти участников. Были представлены семнадцать стран, от России до Испании.

Показать можно, а продать нельзя

Все экспонаты на ярмарке были не для продажи. Только для того, чтобы была возможность показать их на ярмарке, они должны были соответствовать большому количеству директив и, конечно, федеральному предписанию охраны видов. Продукты-фантазии, такие как «Wolpertinger», не допускались принципиально. Также недопустимой являлась композиция, не уважающая честь животного.



Сокол — любимая птица европейских и, особенно, итальянских таксидермистов

У кого появился интерес к соревнованиям по таксидермии: следующее соревнование проводится в мае 2006 года в Италии (Longarone).

Сайт <http://www.praeparation.de> покажет дальнейшие перспективы и взгляды на работу Немецкого союза таксидермистов.

Сколько таксидермистов...

А вот мнение о том же событии известного российского мастера-таксидермиста Александра Корсакова: «В нынешних соревнованиях я не участвовал, ездил только посмотреть. На мой взгляд, жюри на Дортмундских соревнованиях было несколько слабее, да и участников поменьше.



Многие из представленных на конкурсе работ оказались отличного качества. Были, конечно, и совсем страшные. Некоторые изделия были пол-

В 2001 году российские таксидермисты впервые привезли на чемпионат мира в США композицию «Две сойки, нашедшие часы на пляже» — теперь же это популярная тема для композиций с птицей.



ностью или частично выполнены в технике накрутки! И это притом, что в условиях конкурса оговорено, — подобные работы к рассмотрению приниматься не будут. Тем не менее авторы не постеснялись продемонстрировать на соревнованиях и такие «творения».

Российских мастеров выставилось на соревнованиях всего четверо. Но они представили очень неплохие изделия. На Западе, конечно, техноло-



Работа Александра Соколова «Голова кабана»

Российских мастеров выставилось на соревнованиях всего четверо. Но они представили очень неплохие изделия. На Западе, конечно, техноло-

гни лучше, но мы их сейчас вовсю догоняем. Приходится трудно — ведь много лет отставали».

Тем не менее, российские участники состязаний смогли «взять» в Дортмунде призовые места. Так,



Кто думает что эта куница — чучело? (Петер Морасс [Peter Morass], Австрия)

при получило чучело домашней коровы. Почему? Прежде всего потому, что судей уже не удивить ни редкостью зверя, ни позой... Качество выполненной работы — это главное.

Как сказал Александр Калужников, таксидермист из Екатеринбурга,



помогавший судить в свое время чемпионат России: «Они судят наши работы как ботинки: нет ли где ниток, хорошо ли приделана подошва... Словом, главное для немцев — это качество как в обуви, так и в чучелах».

От редакции

Редакционный коллектив выражает благодарность российским участникам соревнований, оказавшим помощь в подготовке материала. Особая благодарность Александру Корсакову и Александру Митину, предоставившим фотографии для публикации.



Победителем соревнования стало вот это превосходное чучело коровы (Вольфганг Хаузер [Wolfgang Hauser], Германия). Фото справа



один из пишущих авторов журнала «Таксидермия» Александр Митин, занял в Дортмунде 3-е место за двух, выполненных им, ершей. (Они представлены на фото в начале данной статьи).

В ближайшем номере мы постараемся рассказать вам подробнее о впечатлениях непосредственных участников соревнований и том опыте, который они вынесли из этого состязания.

Как ни парадоксально, на Дортмундских соревнованиях Гран-





Выставка — это не только ПРАЗДНИК

Максим Щепин
фото автора

В череде ежедневных дел многие вещи становятся привычными, обыденными, «само собой разумеющимися». Так, в частности, привыкаешь к новым технологиям и направлениям в своей деятельности.

Разрушить стереотипы помогает какое-то яркое событие, например, участие в выставке. И здесь предоставляется уникальная возможность не только себя показать, но и других посмотреть, сравнить уровни технической оснащённости, собственного мастерства.

Выставка — это всегда праздник. Здесь реализуются те цели и задачи, которые позволяют использовать огромный потенциал воздействия на рынок и осуществлять коммуникативную, сбытовую, ценовую и ассортиментную политику.

2–4 марта 2004 года в Екатеринбурге проходила I-я межрегиональная выставка-ярмарка «Природа. Охота. Рыбалка. Спорт».

Решение об участии в выставке компании ООО «Т-Комплект» (г. Санкт-Петербург) и одного из учеников Владимира Сухарева — организатора «Студии таксидермии Максима Щепина» (г. Пермь) было принято заблаговременно. Цель участия — информирование о деятельности компании, продвижение новых технологий в таксидермии, формирование сети сбыта и установление партнёрских взаимоотношений с заинтересованными

лицами в Уральском регионе.

На первом этапе подготовки мы продумали смету предстоящих расходов: стоимость аренды выставочной площади, расходы на разработку дизайна стенда, аренду дополнительного оборудования, транспортировку экспонатов, командировочные расходы и расходы на обеспе-



Красиво построенный стенд — это как «костюм», по которому, как известно, и встречают

чение нормальных условий работы на стенде, затраты на рекламу собственного

участия, представительские расходы и затраты, связанные с подведением итогов выставки.

Следующий этап — подготовка экспонатов. Подобрали комплектующие: манекены, искусственные глаза, челюсти, шпатлевки, краски для таксидермии. Решение представить к демонстрации работы мастеров «Студии Владимира Сухарева» и «Студии Максима Щепина».

Самое сложное позади. Теперь всё идёт само собой. Двухчасовой перелет Санкт-Петербург-Пермь, затем погрузка экспонатов в Перми на машину и — вперёд. На машине до Екатеринбурга, всего 360 километров. Погода солнечная, снег та-



ет, всё способствует хорошему настроению.

Екатеринбург встретил радушно. Сразу направляемся в выставочный центр КОСК «Россия», что на улице Высоцкого, 14. Центр оказался небольшой, но очень уютный и красиво оформленный. Тепло встретили



организаторы — милые улыбки красивых девушек, что еще надо для начала работы в незнакомом городе? Единственное неудобство — погрузка через центральный вход, остальное организаторами было предусмотрено на «отлично».

Стенд получили линейный, небольшой, открытый только с одной стороны. Красиво спроектированный и хорошо построенный стенд на выставке — это как «костюм», по которому, как известно, прежде всего вас и встречают. Пространство оформили сами, логично и просто.

И хотя все функциональные зоны стенда: презентационная, место для переговоров, подсобные помещения были совмещены непосредственно с его площадью, это не мешало решению задач, стоящих перед нами: для нас было важно привлечь внимание целевой аудитории к компании и к представленным экспонатам, установить деловые контакты и получить полезную информацию.

В первый день выставку, как правило, посещают профессионалы, точнее те, кому это жизненно необходимо по роду работы или хобби. Поэтому в этот день ожидаешь ос-



новного внимания к стенду со стороны заинтересованных лиц. Каково было наше удивление, когда продукция не только оставила равнодушным начальство соответствующих структур, но и была «раскритикована» в пух и прах! На собственном опыте нам пришлось убедиться, что существуют такие руководители, которые считают, что таксидермия развиваться некуда да и незачем, и пуговицы на чучеле вместо глаз — это лучшее решение.

Однако, «простой» народ так явно не думал. Мастера живо интересовались развитием новейших технологий в нашем деле, весьма далеко ушедших от привычных, «дедовских» методов: новые препараты, литература, материалы, их отличие от аналогов, преимущества и недос-



татки. Чем дольше продолжалась выставка, тем больше рос интерес к нашей экспозиции.

Нас, в свою очередь, интересовало: что волнует таксидермистов Екатеринбурга, какие проблемы они

испытывают при изготовлении чучел. Неформальное общение, участие в фуршете и выполнение представительских функций способствовали формированию новых покупательских сегментов.

Четыре дня участия в работе выставки дали возможность сравнительной оценки конкурентов, непосредственного общения с новыми деловыми партнерами и конечными потребителями. В результате тесного общения мы выявили свои недочеты в работе, получили очень много советов по ассортименту манекенов для Уральского региона, в то же самое время наглядно продемонстрировали преимущество новых комплектов и препаратов.

Наше участие в выставке позволило нам не только познакомиться с таксидермистами региона, но и им пообщаться между собой. В современном бизнесе информация столь же важна, как и сама продукция. Обмен мнениями о новых технологиях изготовления таксидермических изделий сегодня — необходимость. Эволюция развития таксидермии везде одинакова, будь это Америка, Европа или Россия. У нас есть возможность избежать тех ошибок, которые совершались западными таксидермистами.

По окончании экспозиции в Екатеринбурге, мы с полным правом можем сказать, что выставка — это не только праздник, но и возможность поддерживать деловые контакты, оценить уровень своей работы на определенном отрезке времени, еще одна ступенька той лестницы, которая ведёт к успеху.





ЗОЛОТАЯ РЫБКА

Андрея Туникова

Перевести этот термин несложно:

*fish — «рыба»,
carving — «резать».*

*Но если говорить
детально, то
это вырезанная
из дерева и раскра-
шенная, с макси-
мальным соответ-
ствием природному
образу, рыба.*



В этом направлении декоративного творчества особенно ценится попытка подчеркнуть ее пластику, повторить естественную природную красоту с соблюдением мельчайших деталей. Фиш-карвинг имеет давнюю и любопытную историю. Каждый рыбак знает, что для ловли можно пользоваться «воблером» — деревянной приманкой, имитирующей внешний вид и движения рыбки. Вырезают этих рыбок во всем мире уже больше века, упоминания о них мы найдем и у Леонида Павловича Сабонева.

В Северной Америке существовало множество мастерских, специализировавшихся на производстве этих приманок. Разные смолы, разные профессиональные секреты... Этот бизнес процветал и постепенно наполнялся художественными подходами к резьбе. Все большее внимание мастера уделяли материалам, качеству

окраски. Кроме того, стали появляться заказчики, желающие купить копии трофеев, добытых ими на рыбалке.

В результате, из утилитарного промысла вытачивания деревянных приманок, родилась индустрия художественной резьбы, цель которой — запечатлеть необыкновенно красивых рыб в движении, бросках за добычей.

В изделиях стали присутствовать один или два экземпляра рыб, подставка превратилась в декоративную часть композиции. Многие дома богатых коллекционеров Нового

Трудно выразить словами эмоции, переполнявшие меня, когда я увидел, что могу создать что-то достойное

Света стали украшать удивительно живописные композиции, открывающие перед нами необыкновенный подводный мир и его обитателей.

А в 1980 году в городе Спрингфилд, штат Иллинойс, США, прошел первый чемпионат мира по фиш-карвингу. Теперь чемпионат проводится традиционно раз в два года. Мастера соревнуются в точности исполнения копий рыб, художественном подходе к резьбе.

Для резчиков эти состязания — возможность общаться между собой, делиться профессиональными секретами, своими планами на будущее. В рамках соревнования проводятся семинары. Компании, выпускающие специальное оборудование и краски для фиш-карвинга, осуществляют торговлю и презентации своих новых товаров.

Участники и зрители могут покупать литературу о рыбах: их жизни, повадках, методические пособия по фиш-карвингу, инструменты для резьбы по дереву.





До последнего времени в чемпионате мира по фиш-карвингу участие принимали, в основном, американцы, новозеландцы, австралийцы. В 2001 году появился первый участник из России — Андрей Туников. С чемпионата мира-2003 он увез на родину два приза: за первое и третье места. Как и обещали, мы публикуем его рассказ об участии в соревнованиях.

АНДРЕЙ ТУНИКОВ:

«История моего участия началась случайно. Будучи заядлым рыболовом, постоянно выезжаю на рыбалку, ловлю лосося на реке Бурная. Как-то мне удалось поймать очень крупный экземпляр и возникла идея повторить его в дереве.

На даче нашел подходящую доску и стамески, купил в магазине разных красок и принялся за дело. Поскольку в юности я увлекался резьбой по дереву, эта работа доставила мне много удовольствия. Моя «первая рыба», немного грубоватая, раскрашенная лаками для ногтей, занимает свое место на стене в дачной гостиной.

Позже, в журнале «Рыболов», прочитал о студии таксидермии, и, спасибо ее руководителю, Владимиру Сухареву, узнал о фиш-карвинге, познакомился со специальным журналом, посвященном резьбе по дереву. Заказал в США инструменты, литературу, необходимое

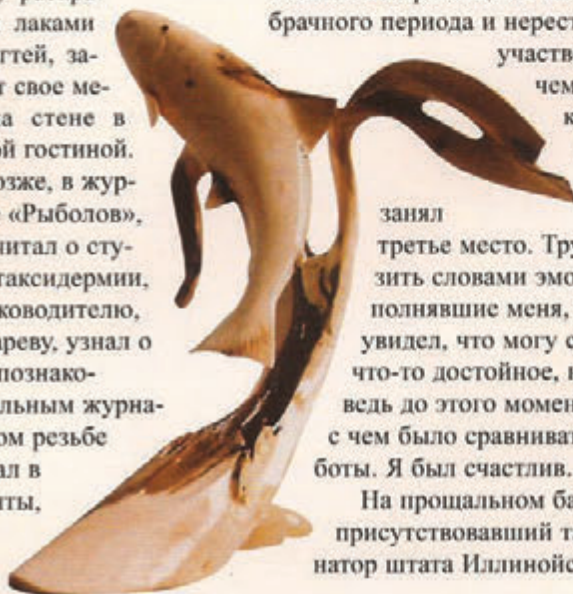
оборудование и краски — ведь там существует целая промышленная индустрия, обеспечивающая увлеченных таксидермистов и резчиков.

Надлежащим образом экипировавшись, стал готовиться к соревнованиям. За полгода изготовил двух рыб: самку и самца лосося — ярких пятнистых красавцев в момент брачного периода и нереста. С ними участвовал в

чемпионате в категории «новичков» и

занял третье место. Трудно выразить словами эмоции, переполнявшие меня, когда я увидел, что могу создать что-то достойное, на уровне, ведь до этого момента мне не с чем было сравнивать свои работы. Я был счастлив.

На прощальном банкете присутствовавший там губернатор штата Иллинойс предло-





жил поприветствовать и поднять бокалы за парня из далекой, заокеанской России, который первым из европейцев принял участие в соревнованиях по фиш-карвингу и привез, кстати, самую большую рыбу.

Поездка оказалась очень полезной. Я внимательно изучал другие работы, фотографировал, посещал семинары, где опытные мастера рассказывали о тонкостях резьбы, технике покраски, анатомии, особенностях строения рыбы. Часами они демонстрировали, как правильно делать глаза, зубы, как с фотографической точностью повторить пятнистый рисунок и детали чешуи. Кроме того, они указывали на ошибки в работах, давали профессиональные советы. Все толково и очень доброжелательно.

Вооружившись знаниями, литературой, я вернулся в Россию, твердо решив готовиться к следующему чемпионату. Впереди было два года. За это время я подготовил копию стерляди и лосося. Выставил их в апреле 2003 года в номинации «профессионалы».



Момент, когда жюри закончило работу и объявляет итоги забыть невозможно! Наградные медали-ленты, которые означают твой результат, кладутся рядом с экземпляром. Красно-сине-белая (первое место) у стерляди! Желто-белая (третье место) — у лосося! Невозможно передать чувство, когда понимаешь, что сделал что-то лучше всех в мире.

О правилах

За многолетнюю историю соревнований, их механизм отработан достаточно четко. Проводится чемпионат раз в два года, в апреле, в городе Спрингфилд, США, в отеле «Crowne-Plaza». Существуют три уровня мастерства: начинающий, средний, открытый (профессиональный). Победивший в нижнем уровне на следующем чемпионате должен участвовать в более высоком.

Участники соревнуются в трех категориях:

- ◆ категория «копия живой рыбы». Здесь можно приклеивать плавники, глаза, хвост. Копия должна быть покрашена, покрыта лаком. Все элементы должны быть вырезаны из дерева. Допускаются только стеклянные глаза. Металл и камень запрещены. Основной критерий

оценки — сходство с оригиналом в мельчайших деталях. К работе прикладываются фотографии оригинала (иногда до тридцати снимков).

- ◆ категория «миниатюрная рыба». Все вышеперечисленные условия, но ограничен размер работы — копия не может быть больше одиннадцати сантиметров.

- ◆ категория «декоративная рыба». Пожалуй, самая сложная категория. Резчик должен вырезать работу из цельного, единого куска дерева, не воспользовавшись клеем и не закрашивая своих ошибок. Изделие призвано подчеркнуть природную красоту древесной текстуры в сочетании с тонкостью и мастерством исполнения.

Естественно, работы всех категорий должны выполняться с соблюдением законов композиции, быть максимально «интерьерными», радующими глаз. Изделия должны быть «живыми», играть всеми природными цветами.



О материалах и инструментах

Дерево, как материал для резьбы, можно использовать любое. Я предпочитаю липу. Мягкая, однородная, послушная древесина. Лучше всего она подходит при изготовлении туловища.

Для плавников и хвоста я обычно использую березу. Характерным для этого вида древесины является жесткость, ярко выраженная слоистость. Почти прозрачные плавники





из березы упруги и не ломаются от малейшей нагрузки.

При изготовлении композиции из цельного куска дерева отлично подойдет яблоня и вишня. Удивитель-

но богатый цвет древесины, жесткость и упругость материала.

Инструмент, необходимый для резьбы, сегодня вполне можно приобрести в России. Это большой набор разнообразных стамесок и ножей. Лобзики и пилы. Не обойтись без профессиональной ювелирной бормашины с мощным двигателем. Необходимы в процессе также хорошее освещение и вентиляция.

С красителями сложнее. Правила чемпионата запрещают использование красителей не на водной основе и можно работать лишь с акрилом. Но достойных производителей таких акриловых красок в России нет. Специальные, состоящие из сорока и более цветов, наборы можно приобрести при помощи Интернета или в компании «Т-Комплект». Аэрографы (распылители) и разнообразные кисти продаются в магазинах для художников.

Конечно, занятие фиш-карвингом требует очень много временных, материальных и эмоциональных затрат. Но мне это очень нравится. Я люблю природу, рыб. Люблю вырезать из дерева предметы, которые радуют глаз и душу. И готовлюсь к чемпионату 2005 года».

От редакции

Возможно, мы еще подробно напишем об Андрее, о его необычном увлечении, расскажем о конкретных советах мастера начинающим резчиком. А может своими работами нас удивит его дочь — Анна. Сейчас она увлекается созданием украшений из бисера. И кто знает, каких высот она добьется в своем кропотливом занятии. Важно, чтобы ей передалось от отца главное увлечение — быть лучшим. В мире.

Увлечение Андрея для России — редкость. Притом, что рыб из дерева резали веками, но все-таки само направление «Фиш-карвинг» для нашей страны — диковинка. Пожалуй, только в третьей категории этого соревнования — «декоративная рыба» — есть общее с нашим, народным ремеслом.

Тем более приятно сознавать, что россиянин достиг таких результатов в мировом чемпионате, ведь до этого аналогов не было. Как не было красок, необходимого инструмента, опыта. Глядя на Андрея Туникова не возникает никаких сомнений что свою «золотую рыбку» он вырежет обязательно.

в Казахстане!
Самые современные технологии

ТАКСИДЕРМИЧЕСКАЯ СТУДИЯ
KAZWOLF

Любая таксидермия

Изготовление мебели, люстр, и других предметов интерьера из рогов животных

Продажа готовых таксидермических изделий

Тел: 8(3272) 650 362, 730 060,
Ф.: 8(3272) 733 581, e-mail: kazwolf@mail.ru

JAC. BOUTEN & SOHN
Veegeststraat 13, NL-6916 PG Venlo, Nederland

Головы
все виды форм (папье маше)
Пенополиуретан и пластик
Челюсти и языки
Стеклопластик
Таксидермия

Материалы для
дубления, шпатлевки,
мощные смягчающие
средства

Официальный представитель
в России и странах СНГ «Т-Комплект»
193148, С.-Пб, а/я 13
тел. (812) 560-4696
факс (812) 560-5979
E-mail: t-komplekt@inbox.ru

Ген. представитель американской компании Precision Mannikins Inc.
Генеральный представитель компании Europe Eyes



ДЕЛАЕМ КОВЕР из бурого медведя

Петр Ухов

Ковер из бурого медведя является, пожалуй, одним из самых любимых и традиционных в России изделий из охотничьих трофеев. Как правило, он изготавливается с объемной оскаленной головой.



В своей статье мы попытаемся раскрыть один из способов изготовления ковра из бурого медведя.

Написать ее нас заставили участвовавшие просьбы о переделке ранее изготовленных «горе-мастерами» ковров медведей. Для нас это означает, что ковер нужно сделать заново. В качестве примера приведем фотографии лишь нескольких экземпляров ковров, дабы не испугать читателей (фото 1, 2). Чтобы не допустить повторения подобных ошибок, рассмотрим процесс изготовления ковра детально. Условно разобьем его на этапы:

- I. Подготовка манекена головы.
- II. Укладка шкуры на манекен.

- III. Формирование силуэта ковра.
- IV. Шпаклевка.
- V. Покраска.
- VI. Подшивка.

В этой статье мы описываем первые три части процесса.

Подготовка манекена головы

В своей работе мы используем манекены голов медведей заводского производства. На фотографиях представлены некоторые варианты используемых нами манекенов.

- 1. С помощью напильника и наждачной бумаги на манекене головы медведя зачищаются все неровности и шероховатости, возникшие в результате литья (фото 5).
- 2. В предварительно вырезанные

Переделка изготовленных «горе-мастерами» ковров означает — нужно сделать заново



стамеской глазницы манекена устанавливаем искусственные глаза так, чтобы взгляд был направлен на зрителя, делая поправку на то, что ковер будет лежать на полу.

Используя моделин, формируем веки. Для большей прочности место прикрепления моделин на манекене рекомендуем смазать клеем ПВА. После того, как веки окончательно сформированы, сверху моделин лучше промазать ПВА.

Укладывать шкуру на манекен следует только после окончательного высыхания век (не раньше, чем через 8–10 часов). В противном случае, при укладке шкуры, сформированные веки легко деформировать.

3. Используя полукруглые стамески, дорабатываем структуру носа манекена. В качестве наглядного пособия удобно использовать искусственный нос бурого медведя, сделанный с посмертного слепка (фото 6).

4. Следующий этап работы — установка искусственных челюстей. В своей практике мы также используем только заводские искусственные челюсти (фото 7, 8). Для более крепкого приклеивания их к манекену, ровную поверхность челюстей стамеской делаем шероховатой (фото 9).

Для фиксирования челюстей в своей работе мы применяем горячий клей (фото 10), «жидкие гвозди» или эпоксидную смолу. При установке челюстей также необходимо придерживаться следующих основных правил: во-первых, расстояния между верхними и нижними зубами челюстей должны быть одинаковыми (фото 7);

во-вторых, нижние клыки должны быть расположены либо немного впереди, либо строго под верхними, что легко определить взглядом сбоку (фото 4).

После выполнения всех вышеперечисленных этапов, манекен головы полностью подготовлен к укладыванию на него шкуры головы медведя (фото 3).



Укладка шкуры на манекен головы

1. На первом этапе поочередно устанавливаем уши: на предварительно смазанное клеем ПВА ухо манекена (фото 11), одеваем шкуру уха (фото 12). Затем наносим горячий клей в место установки уха (фото 13), устанавливаем ухо (фото 14), после чего нажатием пальцев фиксируем его (фото 15).

2. После фиксации ушей, укладываем шкуру на предварительно смазанную ПВА морду (фото 16) и переходим к формированию носа.

3. В крылья носа вставляем кусоч-



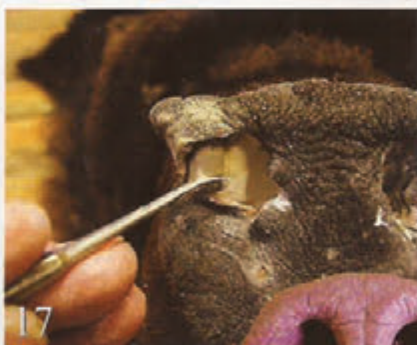


ки глины размером с горошину (фото 17). Шкуру носа укладываем шпателем (фото 18). За образец, как и при вырезании носа на манекене, удобно использовать слепок, изготовленный с натурального носа бурого медведя (фото 6). После завершения формирования носа, края шкуры носа фиксируем булавками.

4. Смазываем края верхней и нижней губ клеем ПВА (фото 19, 20), укладываем шкуру губ на манекен и фиксируем края шкуры булавками (фото 21). На фото 22 представлена окончательная укладка и фиксация губ. Затем укладываем веки и также фиксируем их булавками. После этого переходим уже к непосредственному формированию пластины ковра.

Формирование силуэта ковра

На этом этапе работы нам потребуется щит размером 2х3 метра, изготовленный из досок. Рекомендуем на всем щите водостойким маркером или краской нарисовать сетку с ячейкой 20х20 см, что в дальнейшем облегчает работу при формировании симметричных контуров ковра.



Теперь переходим к этапам формирования силуэта ковра:

1. Перед растяжкой шкуру необходимо тщательно потянуть руками вдоль и поперек. Затем мы должны для себя решить по какому из двух вариантов мы будем растягивать шкуру.

Первый вариант: паховые области вырезаются, но необходимо сразу учесть, что при таком способе формирования силуэта ковра теряется площадь будущего изделия. При втором варианте паховые области сшиваются, при этом площадь ковра не уменьшается, но визуально укорачиваются передние лапы.

2. Раскладывается на щите шкура, после чего гвоздями фиксируем центральную линию. Рекомендуем по центральной линии натянуть веревку, которая поможет Вам в дальнейшем вывести максимальную симметрию пластины шкуры (фото 23).

3. Необходимо также добиться максимальной симметричности пе-



редних лап. В этом нам поможет веревка, натянутая по центру обеих лап от одной точки центральной линии (фото 24). Критерием симметричности растяжки передних лап служит одинаковое расстояние обеих лап при измерении от единой точки центральной линии до конца лапы и от конца лапы до кончика носа.

4. Чтобы при растяжке гвоздями не нарушить выведенную симметрию лап, мы, по средней линии лап через каждые 15–20 см, пробиваем гвозди. После чего растягиваем гвоздями кожу передних лап от головы к когтям. Гвозди прибиваем через каждые 4–5 см. Перед этим этапом необходимо под манекен головы положить обыкновенную алюминиевую миску или любой другой овальный объект. Это необходимо сделать



21



22



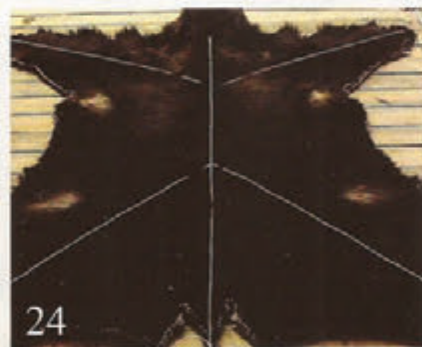
23

для того, чтобы на заключительном этапе растяжки ковра для лучшего высыхания шкуры мы смогли на гвоздях «поднять» пластину шкуры. Этот этап мы опишем ниже.

5. После того, как мы проббили гвозди на участке от шеи к когтям, вытаскиваем гвозди с центральной линии лап и максимально растягиваем кожу передних лап уже на участке от когтей к подмышечной области.

6. Симметрично растягиваем задние лапы. На этом этапе мы придерживаемся следующего принципа: в дальнейшем при обрезании шкуры боковая линия и линия задней лапы должны быть строго на одной прямой.

7. Устанавливаем симметричность задних лап. И здесь имеет смысл воспользоваться веревкой. Критерием симметричности растяжки задних лап служит одинаковое расстояние обеих лап при измерении от единой точки центральной линии до конца лапы и между концами задних и передних лап. После установления симметричности также рекомендуем пробить гвоздями центральные линии задних лап.



24



25

8. Гвоздями фиксируем растянутую кожу, начиная от подмышечной области к хвосту. На этом этапе, гвозди прибиваем на расстоянии 10–15 см друг от друга. Следует обратить внимание на характерный медвежий рисунок «пяток» задних лап и гач.

9. После того, как край всей шкуры пробит гвоздями, мы уже окончательно растягиваем кожу, прибывая гвозди на расстоянии, примерно, один сантиметр друг от друга.

10. Затем формируем лапы. Для придания объема, паклей набиваем подушечки пальцев. Под саму лапу также укладываем плотный комок пакли.

11. Чтобы при высыхании лапа не изменила своего направления, необходимо ее зафиксировать. Для этой цели мы используем два способа: фиксируем гвоздями, как это показано на фото, либо используем комбинированный способ, применяя фиксацию с помощью проволоки и гвоздей (фото 25).

12. На заключительном этапе, для лучшего просыхания шкуры, мы на гвоздях поднимаем ее от щита на высоту 2,5–3 см (фото 26). Для этой цели удобно использовать отвертку.

На этом этап растяжки ковра бурого медведя завершен. После этого предстоит растянутой шкуре хорошо высохнуть. В зависимости от толщины мездры и густоты волосяного покрова на это понадобится, примерно, неделя. После этого ковер снимается с гвоздей и, выдерживая симметрию, обрезается.

Продолжение следует...



26



*Игорь
Каратодни (США)
Сяолун Пу (США)*

Изготовление хищной птицы всегда является желанным делом в нашей мастерской. Это связано с тем большим удовлетворением, которое приходит тогда, когда выражение «лица» птицы удается воссоздать в деталях, когда голова выглядит очень живо.



Как сделать голову хищной ПТИЦЫ «ЖИВОЙ»

Своеобразная восковица и мягкие желтоватые «заеды» в углах клюва, надглазничные отростки черепа и крупные, смотрящие вперед, глаза — все эти черты требуют тщательного воспроизведения. Мы бы хотели поделиться своим опытом на примере американского краснохвостого канюка. Еще до съемки шкурки, неплохо бы сделать справочные фотографии, отражающие анатомию мышц головы и характерную мимику животного. Не рассматривая детали съемки шкурки остановимся на том, что препарация произведена до основания клюва (1). После перерезания шеи у основания черепа, голова выворачивается обратно. Скальпелем с острым концом делается разрез по границе оперения начиная с восковицы и заканчивая на горле (2). Теперь череп полностью отделен от шкурки и легко может быть удален (3). Если кое-где мелкие соединительные пленки продолжают удерживать череп, их следует аккуратно подрезать. Череп очищается от мускулатуры, мозга, глазных яблок. Глазницы заполняются ватой для предохранения от значительной усушки, клюв замазывается для предотвращения открывания во время сушки (4, 5).

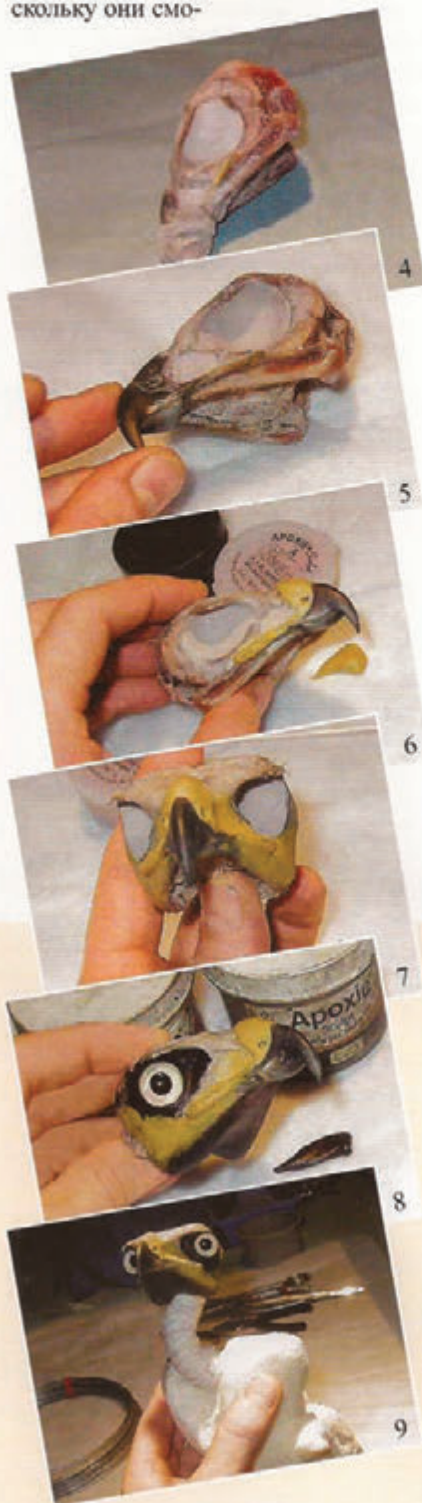
Череп сушится 1–2 дня. Теперь восстанавливаем усохшие ткани. Прежде всего, дно глазниц и полость между клювом и глазницей заполняется шпатлевкой, которая застывает в течение нескольких минут (6, 7). Мы ее используем для сокращения времени на сушку. Далее в 2-х компонентную шпатлевку добавляется желтая ак-



риловая краска в небольшом количестве, размывается до однородной консистенции.

Из приготовленной желтоватой массы вылепливается восковица поверх усохшей восковицы и в углах клюва поверх усохших тканей. С

помощью такой же шпательки изготавливается передняя половина глазного яблока, в которую вдавливаются глаза (8). Важно правильно установить глаза, на определенном уровне, под определенным углом и на определенную глубину. Изучение черепа до очистки от мускулатуры значительно облегчает эту задачу. Стоит особое внимание уделить симметричности глаз, поскольку они смо-



трят вперед, подобно совиным, хотя в меньшей степени (9). Несимметричная посадка делает птицу «косоглазой». К тому же важно использовать правильный цвет глаз. С помощью той же мастики восстанавливается небо и мускулатура челюстей. Череп примеряется к искусственной шее (мозговая полость не заполняется ничем до финальной работы).

Через несколько часов, когда шпателька застынет, можно продолжать работу. За это время изготавливается тело птицы, скульптура укрепляется на подставку. Череп устанавливается приклеиванием конца шейной проволоки к мозговой полости заполненной «горячим клеем» или шпателькой (10, 11). Завершающий этап – натягивание шкуры на череп, подклеивание с помощью «супер клея» края шкурки к черепу по такому же контуру, как был сделан разрез (12, 13).

Щипцом выдавливается небольшое количество латекса (можно приобрести в строительных магазинах в тубике) через глазные отверстия равномерно между шкурой и чере-



пом (14). Латекс позволяет скользить шкурке по черепу, что облегчает симметричность и правильность посадки, одновременно, высыхая, приклеивает шкурку. Кроме того, толщиной около 1 мм латекс заменяет удаленные со шкурки жир и соединительные ткани.

В чем преимущества этого способа? Хотя процедура кажется сложной, требующей времени и материалов — результат того стоит. Традиционный способ изготовления птицы с применением глины усложняет точность и симметричность воспроизведения черепа. Кроме того, обратное выворачивание относительно крупного черепа через узкую шею практически полностью нарушает работу, предварительно выполненную в глине. Также проще, держа в руках небольшой череп, правильно и симметрично установить глаза, чем манипулировать целой птицей.



Александр Петров

НАСЕКОМЫЕ В КУБЕ

Вы можете оказаться в Африке, Австралии или Южной Америке. Можете никуда не ездить, а просто пойти в летний лес, в поле или к заросшему пруду. Остановитесь и присядьте на несколько минут. Посмотрите вокруг себя и вы увидите целый мир.

Яркий микромир насекомых. Мир, жужжащий и пугающий. Мир, поражающий изяществом форм и разнообразием цветовых оттенков, таящий в себе непознанные тайны, интересный и многогранный. Если потратите еще несколько минут и сконцентрируете внимание на бабочке или муравье, то начнете понимать красоту и грацию маленьких существ. Удивитесь сложной природе их взаимоотношений.

В животном мире насекомые являются самой многочисленной систематической группой. Их многообразие по количеству видов опережает все остальные животные организмы вместе взятые. Многие из них по праву считаются самыми красивыми животными планеты.

Форма тела у некоторых чудовищ поражает своей вычурностью. Бабочки и жуки для многих людей являются символами континентов.

Естественно, у человека возникает желание перенести часть экзотической природы в свой дом.

Насекомых в природе можно поймать самим, но проще их приобрести у специалистов-энтомологов, т.к. качество энтомологического материала у них выше. Такие животные специально разводят

в зоопарках-инсектариях.

Разведением насекомых в тропических странах занимаются более ста компаний в Малайзии, Индонезии, Филиппинах, Перу, Коста-Рике и других странах.

К сожалению, большинство шестиногих красавиц и красавцев в природе недолговечны. Неделя, другая и крылья у бабочек станут потертыми и рваными. Жуки потеряют конечности. Можно ли сохранить первозданную красоту и форму удивительных созданий? Конечно можно! Ведь покровы насекомых очень устойчивы к воздействию окружающей среды и мертвое насекомое может сохранять свой вид, а иногда и окраску, вечно. Но для этого необходимы опре-



деленные условия хранения.

Насекомое разрушается только от механического воздействия. Прямой солнечный свет может изменить окраску животного. Для сохранения природных объектов необходимо защитить их от этих губительных факторов.

В последнее время широкое распространение получили экзотические насекомые, установленные в застекленные коробки. Декоративный вид коробок позволяет выгодно использовать их в интерьере. Они крепятся на стенах,



создавая впечатление картин. Много места не занимают. Практичны и долговечны. Стекло не только защищает насекомых от повреждения, но и поглощает УФ-лучи, воздействующие на пигментную окраску у бабочек, кузнечиков, стрекоз, богомоллов и жуков. Насекомые с оптической, металлической окраской в затемнении не нуждаются. Их смело можно вывешивать на освещенные солнцем стены.

В этой статье мы постараемся познакомить читателей с основными принципами оформления интерьерных композиций, включающих членистоногих.



Основным правилом в оформлении декоративной коробки является её матовая, не вызывающая окраска, которая должна подчеркнуть красоту насекомого, не привлекая к себе основного внимания. Внутреннее содержимое коробки может быть различным. Возможно применение высушенных растений совместно с животными объектами. В США в 70-х годах Беннетт Абраме предлагал составление композиций с вошными натуральными растениями. В наших композициях используются искусственные и натуральные растения. Интересные идеи и навыки можно почерпнуть из публикации А. Калужникова.

Обычно насекомые расправляются в соответствии с энтомологическими правилами. При сборе насекомых в природе, они помещаются на вату и высушиваются.

При транспортировке на них исключается механическое воздействие. При оформлении композиции животные помещаются в посуду с плотно закрывающейся крышкой, на дно которой насыпается влажный песок. На него кладут сухое насекомое. Через сутки-двое насекомое станет мягким, пригодным для расправки. Бабочек, стрекоз и кузнечиков расправляют на специальных расправилках, жуков на пенопласте. После фиксации на расправилках насекомых высушивают в течение нескольких суток. Вся эта работа требует специальных навыков, поэтому проще обратиться для оформления насекомых к специалистам-энтомологам.

Появление на современном рынке специального клея для стекла, позволяющего создавать сложные природные композиции, в которых насекомые выглядят естественно, почти как живые. Имитируется поза угрозы у ядовитых членистоногих пау-



ков и скорпионов, насекомые повторяют естественные движения. Картина приобретает динамический характер. Рассматривая такую композицию вы погружаетесь в естественную обстановку тропического леса или безводной пус-



тыни. Этому способствуют ландшафтные элементы,

имитации горных пород и растения, дополняющие красоту животных. Мелкие детали в таких композициях начинают выполнять значительную роль. Рассматривая крупных бабочек, вы через некоторое время обнаруживаете, что рядом с ними на листе замер сверкающий мелкий жук-слоник, ползет с кусочком листа муравей.

Стекло имеет вид куба, для изготовления которого используют самое тонкое стекло. Куб может крепиться на стене или устанавливаться на основании. Для склеивания поверхностей в углах рекомендуем применять прозрачный клей для стекла Bochle. При

склеивании им швы остаются прозрачными. Блики на поверхности отсутствуют. Возможно применение колпаков из акрила. Их преимуществом является отсутствие швов, но есть

и существенный недостаток: блики на поверхности от источника света мешают просматривать внутреннее содержимое.

При составлении природных композиций рекомендуем продумать особенности ландшафта и состав растений, которые создадут фон насекомым. Нельзя забывать, что они не должны забивать краски основных объектов.

Надеемся, что от общения с насекомыми у вас останутся только светлые, радостные воспоминания.





НАТУРАЛЬНЫЙ МОХ В КОМПОЗИЦИЯХ

Ольга Чернова

Современная индустрия предлагает таксидермистам всевозможные детали для воссоздания среды обитания: листья, траву, ягоды...

Но все это — изначально неживое, хотя и выглядит достаточно правдоподобно.

Мы предлагаем вам взглянуть под ноги — многие элементы будущих композиций находятся там, но в отличие от сделанных промышленным способом, они дышат лесом и природой, а потому в вашем будущем произведении будут выглядеть абсолютно естественно.



НЕМНОГО ТЕОРИИ

Моховидные (Bryophyta) часто даже в кругах специалистов называют популярным и коротким именем — мхи. Однако в более точном, научном смысле собственно мхами называют представителей лишь одной, наиболее обширной группы отдела моховидных, а именно — листостебельные или настоящие мхи /Bryopsida/. К ним относится, например, всем известный сфагновый мох и кукушкин лен.

Моховидные обнаруживают значительную устойчивость к длительному пересыханию и способны произрастать в местах неравномерного и даже весьма кратко-



временного сезонного увлажнения. Подобно лишайникам, они могут переносить без вреда для себя длительное (в течение месяцев) пересыхание, теряя при этом видимые признаки жизни, и снова легко оживать при наступлении благоприятных условий. Поэтому собранный и хорошо высушенный мох легко сохраняется в течение длительного времени.

Моховидные — обширная группа внешне чрезвычайно разнообразных растений. Считается, что во всем мире произрастает от 22 000 до 27 000 видов моховидных.

В систематике листостебельных мхов чаще всего выделяют три подкласса (таблица)

К подклассу сфагновых относят крупные, мягкие, беловато-зеленые, бурые или красноватые мхи. В отличие от сфагновых, андреевые явля-

В систематике листостебельных мхов чаще всего выделяют три подкласса:

сфагновые
андреевые
бриевые

Хорошо высушенный мох легко сохраняется в течение длительного времени

ются мелкими, жесткими и хрупкими мхами: от красно-бурого до черно-бурого цвета, растущими подушечками на камнях и скалах. Подкласс бриевых наиболее обширен. В нем насчитывается около 14 000 видов и более 700 родов. Это многолетние или однолетние мхи, различные по величине: от чрезвычайно



мелких — высотой до 1 мм, до крупных — высотой до пятидесяти сантиметров и более. Обычно они зеленые, реже — красно-бурые, иногда — черные. Растут бриевые отдельными стебельками, группами, подушечками, дерновником, ковриками или сплошными зарослями.

А ТЕПЕРЬ – В ЛЕС!

Вот где раздолье для заготовки мха и других природных материалов будущих композиций! Сбор мха лучше производить в сухую солнечную погоду, когда он почти сухой, тогда на просушку не уйдет много времени и можно будет его сложить в коробки. Мох складывается очень аккуратно, слой необходимо проложить бумагой, желательно в коробках сделать отверстия для вентиляции мха.

Итак, приступаем к оформлению композиции. Подбираем подставку или медальон, корягу, кам-

ни и выбираем для данной композиции мох.

Выбранный мох нужно замочить в чистой воде (при работе со свежесобраным материалом это делать не обязательно). Когда он пропитается водой, излишки жидкости отжать очень аккуратно (это не белее, поэтому выкручивать не надо), не повредив стебельки. После этого мох выложить на бумагу или тряпку, чтобы излишки жидкости впитались.

В зависимости от выбранной подставки (она может быть гладкой или с внутренним углублением) и желания, приклеиваем куски пенопласта для нужной нам композиции, добавляем камни, ма-



ленькие коряжки и начинаем колдовать со мхом.

Берем подушечку мха, сжимаем и аккуратно обрезаем ком земли и корешки. Если мох выбран правильно, то когда мы перестанем его сжимать, подушечка не развалится на отдельные стебельки.

Обрезанный мох смазывают клеем ПВА и водружают на отведенное для него место. Так как влажный мох впитывает воду вместе с ПВА, то при высыхании он становится жестким. При приклеивании следующих подушечек, их необходимо сильнее сжимать, чтобы стебельки мха не были заметны (на газончике должны быть видны только макушечки).



Особенно важно, чтобы края композиции были сделаны очень аккуратно. Для этого обрезаем мох под нужным нам углом.

Когда композиция, в целом, готова, критически ее осматриваем, если где-то мох не слишком плотно установлен, можно, раздвинув и потеснив мох, добавить лишайник (в лесу эти растения всегда соседствуют друг с другом). Все готово. Если композиция нравится, то ставим ее на просушку, если не нравится — все заново переделываем. И не надо на этом экономить время. После высыхания мох необходимо подкрасить аэрографом, так как со временем сухой мох выцветает. Бросив последний взгляд



на композицию можно добавить какую-нибудь «изюминку» на ваш вкус: положить сосновую шишку, лист папоротника, небольшую красивую веточку, хвою... Вариантов очень много — дерзайте.



Профессиональный РИСК В ТАКСИДЕРМИИ

Юрий Стариков
Золотильский институт РАН С-Пб

Цель этой публикации не в том, чтобы перечислить все возможные опасности, но указать на некоторые из них, чаще всего не принимаемые таксидермистами во внимание.

Здоровье таксидермистов в процессе работы может быть подвергнуто многим опасностям, возникновение которых можно разделить на три основные группы:

- заражение заболеваниями, передаваемыми от животного к человеку;
 - отравления, связанные при работе с химреактивами и пластмассами;
 - травматизм на рабочем месте.
- Большинство вышеупомянутых причин может быть устранено при внимательном отношении к работе и соблюдении правил техники безопасности.

Заболевания, передаваемые от животного к человеку

При работе с живыми или мертвыми животными всегда существует риск получить инфекцию, которую они могут переносить. Известны случаи, когда человек получал различные заболевания от укусов животных или при их препаровке. Инфекцию можно получить при непродолжительном контакте с рабочим материалом, вдыхании пыли (при чистке шкур), через порезы, царапины на руках или через паразитов обитающих на животных. С некоторыми из этих болез-



ней препарат может сталкиваться часто, с другими редко, или вообще никогда.

Большая опасность состоит в том, что их трудно диагностировать. Часто признаки заболеваний распознаются не сразу или их путают с симптомами обычных болезней. Всегда опасна работа с животными в случаях, когда причина их гибели неизвестна или на их теле имеются явные признаки заболевания (лишай, орнитоз и т.д.). Желательно, чтобы материал был проверен ветеринаром прежде, чем таксидермисты приступят к своей работе. Однако нередко выполнение таких анализов бывает невозможно или они слишком сложны, чтобы провести их за короткое время (особенно в случае с дикими животными, найденными мертвыми в природе). Работая с таким материалом, препаратор рискует получить инфекцию. Заразиться можно как в лаборатории, так и в полевых условиях при сборе материала.

При работе с животным материалом необходимо соблюдать элементарные правила санитарии и применять средства индивидуальной защиты. Поэтому использование хирургических перчаток и рес-

Часто признаки заболеваний распознаются не сразу или их путают с симптомами обычных болезней



пиратора уменьшат этот риск. Необходимо в течение дня и после окончания работы мыть руки с мылом и дезинфицировать свои инструменты. Так, например, я был свидетелем того, как знакомый таксидермист протер свое лицо грязными руками, после осмотра трупа пернатого хищника. В результате этого, он получил сильное воспаление глаз и ему пришлось обращаться за помощью к врачу.

Отравления, возникающие при работе с химреактивами и пластмассами

Таксидермисты часто вынуждены работать с различными «ужасными» химикатами и их смесями: фенол, формалин, бензин, альдегиды, ацетон, лаки, мышьяк, бура, «супер-клеи», жидкие смолы, отвердители и т. д. Не многие препараты достаточно образованы в области химии, чтобы до конца осознать грозящую им опасность при их использовании. Иногда они даже не знают, воздействию каких конкретных соединений подвергаются. Поэтому нередко таксидермисты работают с химреактивами, не соблюдая элементарных правил техники безопасности. Обычно продукция такого рода, особенно импортная, снабжена инструкциями по их применению. Как правило, на предупреждения не обращают внимания, что в конечном итоге может привести к опасным последствиям.

Однако указанной на этикетках информации не всегда бывает достаточно. Если возникают сомнения при работе с этими реактивами, нужно использовать максимальную защиту. Необходимо помнить, что работать с ядовитыми веществами можно только при хорошей вентиляции, соблюдая меры противопожарной безопасности и обязательно применять средства индивидуальной защиты (респираторы, перчатки и т. д.).

Особый вред для здоровья представляют работы, связанные с органическими соединениями (эпок-



сидные, полиэфирные и полиуретановые смолы). Многие из них сильно ядовиты. Наиболее вреден катализатор двухкомпонентной полиуретановой пены, все чаще используемый таксидермистами для изготовления скульптурных форм. Этот катализатор основан на толуолдиизоцианате (T.D.I.), это очень токсичное вещество, которое при его вдыхании или попадании на кожу может вызвать сильное отравление. По своим свойствам T.D.I. близок к родственному соединению — метилдиизоцианату (M.D.I.), производившемуся на фабрике Union Carbide в Бхопале в Индии, где в 1984 году произошла крупная авария, в результате которой от отравления погибло большое количество людей.

Даже в небольших количествах катализатор опасен для здоровья. По санитарным нормам, принятым в Англии, предельно допустимые концентрации (ПДК) содержания вредных веществ в помещении для T.D.I. составляют максимум 0,02 части на миллион! Сравните это с ПДК катализато-

ра для полиэфирной смолы (перекиси метилэтилкетона) — 0,2 части на миллион; стирола-мономера, т.е. полиэфирной смолы — 100 частей на миллион и ацетона — 1000 частей на миллион.

Вдыхание акриловой пыли или паров, образующихся при термической обработке акрила (имеющим различные торговые названия: Оргтекло, Perspex, Plexiglas, и т.д.), также имеет определенную опасность для здоровья. Не менее вредны и шпаклевки, особенно те, в состав которых входит акрил-мономер. Так, при формовке могут использоваться метилметакрилат-мономер или его комбинации с акриловыми полимерами, пары которого вызывают сильное раздражение кожи, тошноту, потерю аппетита, головные боли и понижение кровяного давления. Бензол пероксид (катализатор для метилметакрилата), является взрывчатым веществом, а кроме того, сильным раздражителем кожи и очень вреден для глаз.

Работа с затвердевшими пластмассами также может быть опасна. Перегревание пластмассы приводит к выделению ядовитых газов, что может происходить и при механической обработке пластмассы. Образующаяся при такой обработке пыль может быть причиной легочных заболеваний.

Полиэфирная смола это, возможно, наиболее широко используемая пластмасса в таксидермии и поэтому частое использование заставляет нас забыть о ее очень

опасной природе.

Эта смола состоит из полиэфира, растворенного в стирол-мономере, в который как отвердитель, добавлен метилэтилкетон пероксид. Стирол-мономер — ароматический углеводород и, как все соединения





этой группы, опасен. Он вызывает раздражение глаз, верхних дыхательных путей и сильный дерматит. При отравлении стиролом также могут возникать головные боли, тошнота, потеря аппетита, а в тяжелых случаях — кома. Даже в небольших концентрациях отвердитель разрушительно действует на печень и нервную систему.

Работа с уже готовыми изделиями из полиэфирной смолы, при изготовлении которых применялась еще и стеклоткань, также связана с опасностью. При вдыхании мельчайшей пыли, образующейся при обработке этих материалов, происходит сильное раздражение бронхо-легочной системы. Эти материалы чрезвычайно вредны еще и потому, что они не удаляются из ткани легких, вызывая при этом, например, силикоз, асбестоз, различные формы рака легких.

Подобно другим термопластикам, эпоксидная смола полимеризуется при смешивании в определенных соотношениях с отвердителем. Сама смола токсична и считается канцерогеном, а её отвердитель еще более опасен. Таксидермисту часто необходимо вручную проводить доработку эпоксидной шпаклевкой при работе с мелкими объектами или окончательной отделке чучела. Так как при контакте с кожей происходит поглощение вредных реагентов, необходимо обязательно пользоваться перчатками. Нужно иметь в виду, что некоторые изготовители намеренно приуменьшают опасный характер эпоксидных смол, чтобы поощрить их использование.

При работе с силиконовыми каучуками опасность могут представлять входящие в смесь катализаторы. Вдыхание этих паров в течение длительного периода и при контакте их с кожей приводит к дерматиту.

При окраске аэрографом необходимо пользоваться респиратором или вытяжным шкафом, потому что пигменты и растворители красок могут содержать вредные вещества. Регулярное вдыхание этих

паров вызывает хронический бронхит, эмфизему и т. д.

Практически все растворители ядовиты. Поэтому даже с теми, которые многими рассматриваются как безопасные, необходимо обращаться с большой осторожностью, так как большинство из них наносят вред организму, вызывая различные дерматиты, раздражения глаз, носоглотки, поражают нервную систему и внутренние органы: печень и почки. По возможности, не используйте в своей работе хлорсодержащие растворители и бензол, так как они вызывают сердечно-сосудистые заболевания. Пары растворителей, воздействуя на мозг, могут стать причиной различных психических нарушений. Некоторые компоненты растворителей накапливаются в организме и со временем наносят серьезный вред.

Препарируя животных или работая с различными химикатами, как уже говорилось выше, необходимо пользоваться защитными перчатками. В настоящее время, в продаже имеется много типов перчаток, но не все они одинаковы по своим свойствам защиты. Каждый тип перчаток рассчитан для работы в определенных условиях и, следовательно, не может защищать одинаково хорошо при использовании различных групп химикатов.

Например, при контакте с уайт-спиритом латексные перчатки увеличиваются в размере и даже могут соскользнуть с руки. Для защиты от ацетона лучше подходят резиновые перчатки, а для формалина — перчатки из нитрила. При работе с фенолом, лучшую защиту

обеспечат перчатки из неопрена. Этот материал наиболее стоек к химическому воздействию. Поэтому, чем более толстый материал перчаток (в разумных пределах), тем эффективнее защита. Если на упаковке нет названия изготовителя и информации по применению, не покупайте их, они, скорее всего, низкого качества. Цена хороших перчаток намного дешевле, чем визит к врачу. Аналогичные требования надо учитывать и при выборе респираторов.

Травматизм на рабочем месте

Одной из главных причин травматизма является загромождение или загрязнение рабочего места. Поэтому его необходимо постоянно держать в чистоте. Например, наступив на остатки мяса или жира, не убранные после мездрения, можно упасть и получить серьезные ушибы и переломы. Запнувшись о разбросанные по полу мастерской инструменты или куски древесины, можно получить растяжение голеностопного сустава. Чистота не только предотвращает травматизм, но и производит хорошее впечатление на потенциальных клиентов.

При работе с электроинструментами надо быть очень внимательными, особенно с рубанком или пилой. Для ускорения и облегчения работы, защитные приспособления на станках часто удаляют, ошибочно считая их помехой. Это опасная практика может стоить части или целого паль-

Цена хороших перчаток намного дешевле, чем визит к врачу



ца! При работе на этих станках надо всегда носить рабочую одежду, защитные приспособления и небьющиеся очки.

Электропроводка и все электроприборы должны быть в исправности. В полной мере должны соблюдаться правила пожарной безопасности. Это просто жизненно необходимо, так как в любой таксидермической мастерской всегда имеется большое количество огнеопасных материалов различных типов.

Первая помощь при травмах

Если Вы порезались или получили другое повреждение, необходимо немедленно хорошо очистить и промыть с мылом пораженную область. Не лейте этиловый спирт на рану, поскольку он имеет тенденцию сушить ткани — рана будет долго заживать. Используйте для этого другой антисептик. Необходимо быстро, не откладывая, обратиться к врачу. Чтобы рана быстрее зажила, держите ее сухой, хорошо защищенной повязкой или резиновой перчаткой.

В своей работе все таксидермисты используют различные типы скальпелей и ножей. Большинство травм, как правило, происходит при небрежном обращении с ними, особенно, когда они плохо заточены. Необходимо обращать внимание на качество заточки вашего инструмента.

При изготовлении чучел практически всегда используется проволока. Травмы можно получить, в случае, если прикладывают чрезмерные усилия, чтобы быстро пропустить проволоку через конечность птицы. Опыт — единственный способ «чувствовать», как проволока «идет» в ноге или кры-

ле и понять, когда остановиться, чтобы ее заточенный конец, пройдя через птицу, не пронзил руку.

При этом раны могут быть очень болезненными, особенно когда поражены кость или сустав. Если не продезинфицировать должным образом рану, могут возникнуть проблемы с ее заживлением. Недолеченная инфекция может явиться причиной гнойных заболеваний.

Также можно пораниться и при неаккуратном использовании шила, долота или даже швейной иглы. Например, при излишнем давлении на иглу, она может войти в палец или ладонь. Поэтому, при шитье пользуются наперстком или специальным приспособлением, которое применяют яхтсмены для починки парусов.

Другой причиной травматизма может стать проволока, куски которой при обрезании кусачками или щипцами, могут далеко разлетаться. Известен случай, когда такое простое действие привело к частичной потере зрения таксидерми-

ста. При работе с кусачками лучше придерживать короткую часть проволоки или направлять ее в пол.

Неприятности также могут возникнуть при работе со шприцем. Например жидкость, которая вводится при инъекции, может брызнуть назад и попасть на вас. Таким образом, при уколе, шприц надо держать в сторону от себя. Можно также воспользоваться защитными очками. Их надо надевать при использовании бормашины и работе на наждачном круге.

К сожалению, в работе таксидермистов имеется слишком много опасностей для здоровья, которые в целом не могут быть устранены. Однако этот риск можно уменьшить, тщательно выбирая материалы, используемые в работе, сохраняя чистоту в производственном помещении и используя современные технологии, а также качественное оборудование.

Возможно многое, о чем здесь написано, кому-то покажется не столь существенным, но это легкомысленное суждение. На наш взгляд незначительные затраты и минимальные усилия позволят сэкономить вам массу денег и потратить их не на восстановление здоровья, а на дальнейшее развитие своего дела.



ДИЗАЙН & МЕБЕЛЬ

ТРОФЕЙНЫЕ И ОРУЖЕЙНЫЕ КОМНАТЫ

ЭКСКЛЮЗИВНЫЕ СТОЛЯРНЫЕ КОНСТРУКЦИИ И ИЗДЕЛИЯ, ПОДСТАВКИ, МЕДАЛЬОНЫ ДЛЯ ТАКСИДЕРМИИ

РАЗРАБОТКА УНИКАЛЬНЫХ ИНТЕРЬЕРОВ



ООО «НАВИГАТОР»

www.nw-navigator.ru

т/ф. (812) 552-9167 e-mail: vertex_navigator@mail.ru






Алексей Курсаров

ДИСКОВЫЙ НОЖ

Продолжая серию статей об инструментах, позволяющих облегчить труд мастеров-таксидермистов, сегодня хочется остановиться на таком полезном орудии, как дисковый нож.

 ростей, по своей конструкции, инструмент способен уменьшить время обработки шкур в несколько раз, делая саму работу удобной и комфортной.

Основное предназначение ножа — мездрение — часть процесса выделки шкуры животного. Регулируя глубину «щечек», вы можете отрезать куски жира и мездры нужного размера: таким образом можно «полировать» шкуру, так как глубина обреза постоянна. При этом он позволяет обрабатывать абсолютно любые шкуры — от мыши до жирафа, требуя минимума приложенных усилий. Основным орудием будете вы и ваш опыт, который, с течением време-



ни будет расти и позволять вам все более эффективно использовать свое время.

Дисковый нож представляет собой двигатель с прикрепленным к нему дисковым лезвием. Все это окружает защитный кожух. Также присутствуют две защитные лопасти («щечки»), которые служат для настройки глубины отреза и предотвращают возможность нанесения травм.

Нож, вращаясь с высокой скоростью (1400

об/мин), моментально отрезает все лишнее. При этом, правильно отрегулировав глубину щечек и кончик самого лезвия, вы можете настроить ширину разреза.

Когда вы привыкните к инструменту, то поймете, что работать на нем несложно, а нехитрые приспособления в виде щечек дают



вам возможность обрабатывать шкуру «не глядя». Выдвинув их вперед или наоборот, убрав внутрь инструмента, можно настроить «деликатность» обработки шкуры.

Прикладывая шкуру к щечкам, вы каждый раз делаете надрезы строго определенной глубины и ширины. Это очень удобно, пото-

му что не надо каждый раз примеряться и смотреть на сам процесс.

Дисковый нож — инструмент, не требующий применения физической силы при работе с ним. Поэтому если возникают трудности во время обработки шкур, значит с инструментом что-то не в порядке. Причиной этого может быть просто тупое лезвие или его неверно отрегулированная режущая кром-



ка. Также, из-за неправильной настройки режущей кромки нож может рвать шкуру, а не отрезать ее. Это происходит оттого, что на лезвии появились заусенцы (из-за неудачной заточки или просто от са-



мой работы). В этом случае нужно заточить режущую кромку под правильным углом. Поскольку нож — изделие из железа, он подвержен коррозии и ржавчине. Основным средством ухода за ним является смазка или простое машинное масло.

Плюсы в использовании ножа: высокая скорость и качество обработки шкур, удобство работы с этим инструментом.

Минусы: при частом использо-

вании возникает проблема заточки лезвия, что с финансовой стороны может быть весомым аргументом против приобретения ножа.

Стоимость заточки лезвия варьируется от двадцати до сорока рублей, в зависимости от размера ножа. Частота заточки зависит от ее качества, а также грубости обрабатываемых шкур. Лезвие, также, можно заточить самостоятельно, используя специальные инструменты.



**ОТКРОЙТЕ ДЛЯ СЕБЯ
ОРИГИНАЛЬНЫЕ ОСОБЕННОСТИ
ТЕХНИКИ АЭРОГРАФИИ**

**МАТЕРИАЛЫ
АЭРО-ПРО
ДЛЯ
АЭРОГРАФИИ**

**АЭРОГРАФЫ,
КОМПРЕССОРЫ
И АКСЕССУАРЫ
ДЛЯ АЭРОГРАФИИ
ВЕДУЩИХ ФИРМ МИРА**

hansa
WORLD OF AIRBRUSH

paasche

iwata

Москва, Ярославское шоссе 3/3
Тел: (095) 188-9892, 188-9801, 183-5716.
E-mail: office@aero-pro.ru www.aero-pro.ru

**ИСКУССТВЕННЫЕ
ГЛАЗА ДЛЯ ТАКСИДЕРМИИ
ИЗ ГЕРМАНИИ**

Каталог и прайс-лист можно получить через компанию «Т-Комплект»: 192148 С.-Петербург, Елизарова, 43

100-017 / 018
100-018 / 019
100-019 / 020
100-020 / 021
100-021 / 022
100-022 / 023
100-023 / 024

▶ для Таксидермии
▶ Резьбы по дереву
▶ Мягких игрушек
▶ Кукол и др.

КНИГИ
▶ Таксидермия
▶ Резьба по дереву
▶ Дикая природа

KL-Glasaugen
Inh. Joachim Lange
P.O.Box 22
D-96271 Grub am Forst
Germany

e-mail: info@kl-glasaugen.de тел.: +49 9560-500
Internet: www.kl-glasaugen.de факс: +49 9560-1709



Елена Глазырина

ЧАСТНЫЙ ТРОФЕЙНЫЙ КЛУБ

СМЕРЬ



Господа охотники, где вы храните свои трофеи? После того, как животное, доставшееся вам с такими незабываемыми приключениями, обрело вновь четкие формы и живой «зверский» взгляд, благодаря поработавшим над ним мастерам, начинается самое, пожалуй, сложное — поиск: куда его теперь определить?

Помыкавшись с этим безмолвным красавцем по комнатам собственной квартиры или дачи, в итоге народ приходит, как правило, к выводу, что единственно достойное для «ручного» зверя место — в трофейной комнате. И тут уж все зависит от вашего размаха: будет ли это, действительно, комната, либо трофейный домик-дача — идея остается неизменной, — вы оформля-

ете помещение для демонстрации ваших охотничьих достижений, дружеских встреч и приятельских посиделок. Все это — ваше, личное, приватное. Мне же удалось познакомиться с совершенно уникальным, единственным пока в России явлением — частным трофейным клубом.

Снаружи это здание не примечательно ничем: обыкновенная стандартная «коробка» — тем сильнее впечатление, которое испытываешь, оказавшись внутри.

Атмосфера охоты — и охоты удачливой, азартной, чувствуется уже с самого порога: стены коридора сплошь завешаны фотографиями со сценами трофейной охоты.

Попадая в первый зал, встречаешься с теми же животными, но уже в «художественном» исполнении. Этот зал посвящен представителям российской фауны. Следом — более просторное помещение и здесь уже абсолютная экзотика: со всех сторон смотрят «африканцы» — слоны, бородавочники, импалы...





Забавными элементами в интерьере салона стали банкетки из ног слона, обтянутые шкурой зебры. А вот массивный деревянный стол и стулья вокруг него выглядят уже более внушительно. Спустившись к ним по ступеням, оказываясь как бы в «рыцарском зале» и если зажечь свечи в канделябрах, то весь вечер можно слушать рассказы об охотничьих похождениях в окружении непосредственных героев этих событий.

— Здесь только часть — процентов шестьдесят всей коллекции трофеев. Остальные — или в пути, или в таксидермических мастерских, — рассказывает Сергей Кобейкин, управляющий трофейного клуба. Идея создания этого дома вынашивалась на протяжении четырех-пяти лет. Владельцы клуба заядлые охотники и трофеи, которых за все годы накопилось чрезвычайно много, заполнили все возможные помещения. Они складывались дома, в офисе, в магазинах... Словом, хранились, где попало.

Первой была идея создать клуб на базе московского «Сафари-клуба», чтобы здесь проходили официальные мероприятия, существовала комната измерителей и т.д. Создалась инициативная группа (около девяти человек), но в результате, «довершить» начатое сумели только четверо членов «Сафари-клуба»: Леонид Огородников, Александр Шишкин, Олег Андреев и Сергей Ястржембский.

— В поисках помещения были заданы определенные стандарты?

— Конечно. Прежде всего, размеры — до двух тысяч квадратных метров: желательно, школу или детсад, чтобы был хороший подъезд и парковка. Искали долго. В итоге нашли вот это здание — бывшую фабрику-кухню.

В апреле 2003 года начали ремонт, в

**Здесь
только часть
— процентов
60 всей
коллекции
трофеев**



помещение было готово. Мы были уверены, что уж на этой-то огромной территории мы разместим всю коллекцию!

«Хорошо, что уши съемные!»

— Вот с этого-то момента и началась основная работа. В размещении трофеев, какими идеями Вы руководствовались? Кто осуществлял дизайнерский замысел?

— Дизайнера, как такового, не было. Руководство уехало, определив задачу: разместить трофеи. Тут еще из Танзании пришли слоны... Мы, конечно, полистали журналы, в частности «Трофейные комнаты»...

Сначала мы хотели каждому из охотников «отвести» по стене: развешать чучела животных, рядом — фотографию и табличку — чей трофей, когда добыт. Взяли подъемни-

ки, слонов вешать и вперед! Но первого же слона (а это четыреста килограмм!) пристроили неудачно: вроде все замерили, разметили, «засверлились» — а у него в итоге хобот в потолок уперся! Все заново переделывать пришлось, хорошо, хоть уши у слонов съемные!

Первые двадцать дней, когда развешивали трофеи, был такой энтузиазм! Работали до 11–12 вечера! Зал преобразаться стал. В процессе пришлось отказаться от «раздачи стен». Многие трофеи под потолком не смотрелись, да и фотографии с табличками

на определенной высоте разглядеть невозможно.

Так родилась идея разделить залы, в одном разместить Россию, в другом Африку. Часть фотографий «ушла» в коридор.

Сил и времени было положено немало, ждали приезда руководства, его оценки. Думали не понравится, будем перевешивать... Но все осталось на своих местах и 17 октября 2003 года состоялось официальное открытие первого в России частного трофейного клуба.



От банкетки до банкета

— А как появились банкетки из слоновьих ног и когда возникла идея создать такой уютный зал для приемов?

— Банкетки придумали африканские мастера, а с залом неожиданно получилось... Когда мы только вошли в это помещение, оно доверху было завалено разным «киношным» мусором — здесь была съемочная площадка СТС. Когда все разобрали, обнаружилось углубление — бывший бассейн. Дизайнер, участвовавший в ремонте, обыграл



это как место для встреч. Был заказан деревянный стол на двенадцать персон, стулья к нему. Тут же поставили уютный диван, телевизор. Теперь здесь удобное место для того, чтобы собраться всем вместе, обсудить что-то, просто пообщаться.

Нешлохо в целом получилось. Мы это особенно на презентации поняли. Пришли члены московского клуба «Сафари»: смотрели, оценивали, восхищались. А в кулуарах (мы слышали разговоры) начали образовываться группы по четыре-пять человек, захотевших нечто подобное повторить.

Лапу — «на память»

— Но пока что, как я понимаю, аналогов не существует. У вас, наверно, отбоя нет от желающих побывать в столь экзотическом месте? Как с «собственническими инстинктами» — приходится бороться?

— Мы проводили здесь уже несколько мероприятий с большим (для этого клуба) количеством приглашенных. Так состоялось награждение членов «Сафари», затем Новый год... Искренне говоря мне жалко! Когда здесь находитесь до восьмидесяти (а то и больше!) человек — что-то двигают, трогают — порядок нарушается. Да и, кроме того, у нас есть печальный опыт, ко-

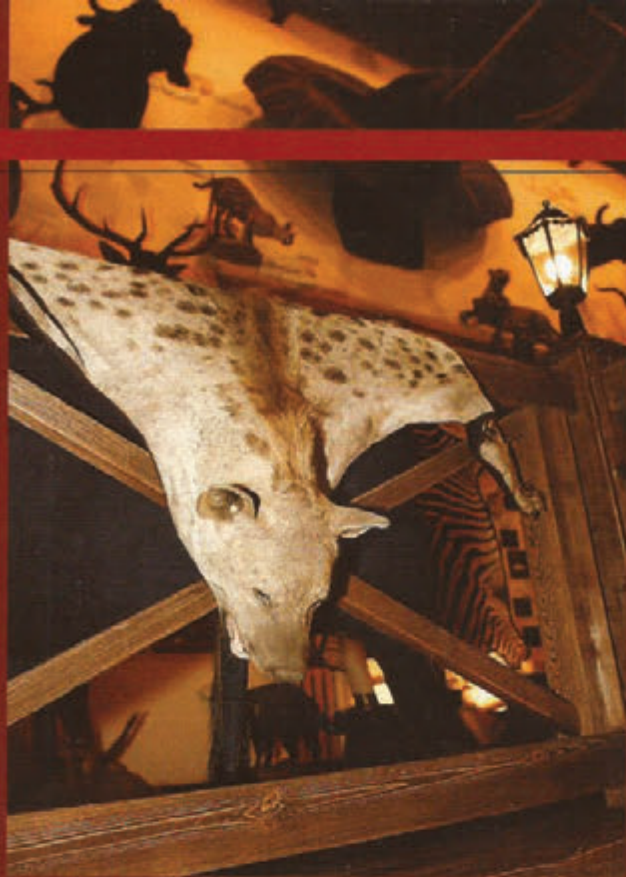
гда у медвежьего ковра, находившегося в свободном доступе в ресторане, посетители отрезали лапу «на память».

Хочется все это сберечь, сделать посещение трофейного клуба возможным только для узкого круга лиц.

— Выходит, что будущее клуба пока не определено?

— Да, окончательно пока не ясно. Руководство обсуждало как-то перспективы клуба, были идеи сделать его частным музеем. Но до конца так и не определились.

Основной, все-таки, остается идея сохранить максимально все эти трофеи. Здесь все подчинено этому. Начиная от температуры, которая не должна превышать 18–20°C, постоянной обработки, реставрации, ухода... В клубе круглосуточное дежурство. В полгода раз



обрабатываем помещения специальным дымом, который убивает восемнадцать видов насекомых.

— На Ваш взгляд, в чем все-таки уникальность такого явления, как этот трофейный клуб? Почему он притягивает такое количество желающих побывать здесь?

— Думаю, экзотикой. Все, что было до этого предназначено для посещений и встреч: клубы, рестораны надоело, приелось... Здесь, во-первых, эффект новизны сказывается. А во-вторых, — вот нас спрашивают: как вы целый день среди мертвых животных находиться можете? Так, по-моему, здесь это совершенно не чувствуется, настолько с душой все сделано.





Дорогие коллеги! Нам очень ценны и приятны ваши отзывы о качестве и содержании журнала «Таксидермия». Мы предлагаем вам включиться в работу по формированию следующего номера с учетом тем, наиболее для вас интересных.

Возможно, кто-то предложит специальные рубрики, которые мы по каким-либо причинам упустили, либо поделится своими особыми секретами в работе. Ждем писем и электронных посланий.

Здравствуйтесь, уважаемые Владимир Сухарев и редакция журнала «Таксидермия»!

Хочется выразить Вам огромную благодарность за такой прекрасный журнал. Узнал о нем совершенно случайно, за что большое спасибо доценту кафедры биологии и охотоведения Дальневосточного государственного агроуниверситета А.М. Силину.

Обращаюсь к Вам с просьбой. У меня большое желание научиться профессии таксидермиста. Научиться не на уровне хобби, а именно на Профессиональном. Может через Ваш журнал мне удастся найти специалиста, который согласился бы взять меня в ученики. В журнале «Сафари» я прочитал, что московский таксидермический салон «Марко Поло» приглашает на работу учеников. Позвонил, но мне отказали. Вероятно, ввиду отдаленности моего места жительства. Поселок, где я проживаю, находится в четырехстах километрах от города Магадана. К сожалению, ни профессионалов, ни любителей-таксидермистов, здесь нет. Научиться даже простейшему не у кого.

Мне 28 лет, работаю в горно-спасательной части. В этом году, с июля месяца, у меня отпуск и есть воз-

можность выехать в любой город России. Может, откликнется специалист, который смог бы передать мне свои знания? Вопрос с проживанием я решу сам.

Мой адрес: 686070 Магаданская область, Тенькинский район, поселок Омчак, ул.Клубная, дом 8, кв. 9. Телефон (код 8-244) 54-449.

Заранее благодарю и желаю Вам дальнейших творческих успехов. Еще раз спасибо за Ваше замечательное издание.

С уважением, Давыдов Дмитрий.

От редакции: Студия В. Сухарева берет на обучение желающих освоить профессию таксидермиста, но в данный момент, мы не можем пригласить Вас, Дмитрий, т.к. учеников достаточно. Публикуем письмо Дмитрия в надежде, что кто-то из мастеров откликнется и предложит ему пройти обучение. Какие-то азы профессии он сможет почерпнуть и из нашего издания.

Здравствуйтесь, Владимир!

Пишет Вам Жартовский Михаил. Несколько лет я знаком с Вашими работами (правда, заочно, к сожалению). Это здорово, что есть такие мастера и возможность увидеть такие работы хотя бы в журнале.

Я тоже, скажем так, немного занимаюсь таксидермией, в свободное от работы время. Я живу в городе Павлодаре, это север Казахстана: степь, березовые колки, немного соснового бора и на юге — горы. Из животных и птиц есть все — от суслика до лоса и архара, и от воробья до беркута. Город у нас небольшой, но охотников много, а таксидермистов нет. Обращаются ко мне. Учился я только по книгам Заславского и на собственных ошибках.

У меня, как и у многих любителей, круг общения (я имею в виду таксидермистов), ограничен. Не у кого спросить, узнать. В общем — «труба». Одно

спасение — Ваш журнал. Здорово, молодцы! Я вам завидую белой завистью. Но есть одно небольшое «но». Я получил первый и второй номера и больше — ничего. Очень бы хотелось знать, что Ваш журнал существует и очень хотелось бы его получать. Я прекрасно понимаю, что вам сложно заниматься рассылкой журналов в конвертах, но что же делать?

А вообще, хорошо, что есть такие ребята, которые подняли это дело до такого уровня. Я рад за вас. Извините за нескладное письмо, я не большой любитель писанины. Надеюсь, что мне удастся побывать у вас в Питере. Очень хочется увидеть, как работают мастера Вашего класса.

Желаю удачи! Михаил.

Редакция журнала извещает своих читателей о том, что начиная со следующего, шестого, номера у вас появляется возможность получить наше издание по подписке. Для этого необходимо оформить своевременно подписную квитанцию на почте.

Наш подписной индекс в каталоге агентства «Роспечать» — 38501.

Безусловно, мы продолжим рассылать журнал тем, кто желает получать его наложенным платежом. В любом случае, те, кто стремится совершенствоваться в данном мастерстве, без журнала не останется. Выбирайте удобный для себя вариант получения нашего издания, а мы, в свою очередь, обещаем сделать его еще более информативным и интересным.

