

ТАКСИДЕРМИЯ

6

2004



ОТКРЫТЫЙ
ЧЕМПИОНАТ
РОССИИ
ПО ТАКСИДЕРМИИ

Официальный информационный спонсор
Чемпионата России по таксидермии

Специализированный журнал для профессионалов и любителей

ТАКСИДЕРМИЯ

Специализированный журнал.
Основан в 2002 г.

Главный редактор
Владимир Сухарев
Зам. главного редактора
Елена Глазырина
Дизайн, верстка
Маргарита Магницкая
Редакционная коллегия
Александр Зимин
Алексей Кужаров

Адрес редакции
192148, Санкт-Петербург, а/я 13
Тел.: (812) 320-9312
Факс: (812) 567-6582
e-mail: taxidermy@mail.ru

Розничная цена свободная.
Тираж 2 500 экз.

Отпечатано в типографии
им. Пушкина, г. Москва.
Журнал зарегистрирован
Министерством РФ по делам печати.
Регистрационное свидетельство
ПИ № 2-5806 от 1 марта 2002 г.
Издатель: ООО «Владимир
Сухарев «Издательский Дом»

Авторов присылаемых материалов
просим полностью указывать фамилию,
имя, отчество, домашний адрес.
Мнение редакции может не совпадать
с мнением авторов. Присланные
материалы не рецензируются и
не возвращаются. Опубликованные
материалы являются собственностью
редакции. Их полное или частичное
воспроизведение допускается только
с письменного разрешения редакции.

На обложке: «Снежный барс»
Работа Елены Фомкиной.
Фото Владимира Сухарева.



СОДЕРЖАНИЕ

2 ОТ РЕДАКТОРА

3 СОРЕВНОВАНИЯ

Второй Открытый Чемпионат
России по таксидермии 2005

6 ДРУЗЬЯ И КОЛЛЕГИ

Выставка в Гостином Дворе
Елена Александрова

8 БЕЗОПАСНОСТЬ

Манекен как основа шедевра
Игорь Демченко

10 ТАКСИДЕРМИЯ МЛЕКОПИТАЮЩИХ

Изготовление трофейной головы
Виктор Сумин

14 ТАКСИДЕРМИЯ ПТИЦ

«Голая» анатомия
Владимир Сухарев

18 СЕКРЕТЫ МАСТЕРА

Изготовление искусственных камней
Наталья Сведенцова

22 ИНСТРУМЕНТЫ

Любимый шпатель
Ольга Чернова

24 ДРУЗЬЯ И КОЛЛЕГИ

Мастера Дарвиновского музея
Елена Глазырина

30 ТРОФЕЙНЫЕ КОМНАТЫ

Мировая практика
Александр Зимин (перевод)

32 ЧИТАТЕЛЬСКИЙ КЛУБ





Немного остается до того момента, когда в Москве начнется Второй Российский чемпионат по таксидермии. Состоится он в рамках февральской выставки «Охота и рыбалка на Руси», традиционно проходящей во Всероссийском выставочном центре.

Организаторы выставки — «Эксподизайн» — выразили большую заинтересованность в проведении этого мероприятия: в частности, став генеральным спонсором чемпионата, компания предоставила зал, площадью около двухсот квадратных метров, а также удобный современный лекторий. Свою поддержку обещало Министерство сельского хозяйства РФ, информационную помощь окажет журнал «Сафари» и, конечно, наше издание.

Принимая решение о проведении чемпионата, мы исходили из того, что главным «двигателем» развития индустрии таксидермии, безусловно, является подобный форум, позволяющий продемонстрировать новейшие достижения, как в технологиях изготовления, так и в творческих исканиях мастеров.

Это подтверждает мировой опыт проведения чемпионатов в Европе и Америке: между таксидермистами должна быть конкуренция. Для того чтобы она была честной, необходимы подобные соревнования, они — основной стимул к постоянному улучшению качества.

Важным в грядущем событии нам кажется то, что каждый участник сможет посетить семинары, на которых ведущие мастера поделятся опытом, своими наработками и секретами, ответят на любые интересующие вопросы.

По завершению судейства, каждый конкурсант сможет пообщаться с жюри, узнать все о сильных и слабых сторонах своей работы. Судьями мы приглашаем стать участников Европейского и Американского чемпионатов: таких специалистов, как Леон Бутен (Нидерланды), Маркку Натри (Финляндия), Джек Фишвик (Великобритания), Кестатус Бибартас (Литва).



Владимир Сухарев — главный редактор

В целях «совершенствования процесса» мы решили в нынешнем конкурсе, в отличие от предыдущего, ввести «табу» на участие в соревновании работ представите-

лей оргкомитета. Чтобы, как в старом анекдоте, по завершении судейства и раздачи наград ни у кого не «осталось осадка».

Призовой фонд нынешнего состязания составляет 75 тысяч рублей. Помимо традиционных призов в различных номинациях будет вручен «Приз зрительских симпатий» и «Приз за лучшую композицию».

Второй чемпионат будет богат на новые категории. Так, предполагается увеличить их количество за счет категорий «Ковры» и «Скульптура» (компания «Т-Комплект» в рамках чемпионата объявляет конкурс среди мастеров, имеющих опыт лепки манекенов). Надеемся, что грядущий чемпионат будет интереснее и содержательнее первого, где каждый участник сможет сделать для себя важные открытия, усовершенствовать свою работу, почувствовать себя «творческой единицей».

Очень удачным, на наш взгляд, является то, что соревнование проходит в рамках широко посещаемой выставки. Это дает возможность участникам состязания не только выставить свою работу, но и реализовать ее, наладить новые деловые связи, установить важные контакты. Ведь помимо специалистов ваши работы увидят около двухсот тысяч посетителей выставки!

Мы уверены, что чемпионат состоится. Ведь каждый — и начинающий, и мастер-таксидермист хочет заниматься своим ремеслом профессионально, постоянно совершенствуясь, получая оценку и признание своих достижений из уст профессионалов.

*С искренним пожеланием успеха,
Владимир Сухарев*

Как подтверждает мировой опыт, между таксидермистами должна быть конкуренция



Не участвовать, как нам кажется, в подобных мероприятиях можно по двум причинам: если считаешь себя совершенным Мастером, лучшим из лучших, либо, если делаешь что-то не так, сомневаешься в своем профессионализме и боишься этого признания на публике

Чемпионат России ПО ТАКСИДЕРМИИ

правила и инструкции

Спортивная этика

Детальное исследование коллегам-экспертами работ, выставленных на Чемпионат России по таксидермии, равно как и на любое другое соревнование, а также критические замечания по их выполнению, призваны научить авторов как повысить уровень своего мастерства. Истинное значение этого соревнования состоит в том, чтобы научиться у коллег, а не в том, чтобы выигрывать или проигрывать.

Разумеется, есть цена победы, и каждый хотел бы победить. Но, конечно, не каждый может победить. Вы должны быть готовы не получить звания «Лучшего в России» или какой-либо другой результат. Если Вы не можете справиться с этим, пожалуйста, приезжайте в качестве зрителя. Помните, это — соревнование по таксидермии, а не конкурс Грэмм. Вы можете, или должны переживать за свою работу, но если Вы получили низкий балл, не сердитесь, учитесь по баллам в заполненном оценочном листе, будьте внимательны к комментариям судей, говорите с ними, дайте им объяснить свои оценки.

Чемпионат-2005 будут судить опытные судьи с международной известностью. Примите решение судей как окончательное, даже если Вы не согласны с этим. Любой вид неспортивного или неуправляемого поведения недопустим и может привести к дисквалификации. Будьте честны по отношению к себе и другим.

Охраняемые виды

На все охраняемые виды при регистрации должны предоставляться со-

ответствующие действующие разрешения. Рекомендуем не представлять на Чемпионат охраняемых зверей и птиц, т.к. это потребует документы, подтверждающие происхождение материала и принесет дополнительные сложности. Поэтому, чтобы избежать любого дискомфорта, не привозите чучела, которые являются незаконными. Охраняемые виды, не имеющие разрешения, к соревнованиям не допускаются.

Чучела, не допускаемые к соревнованиям

Дерзкие, нахальные композиции, фантастические чучела, животные в капканах или работы, которые, по общему мнению представляют плохой вкус, не допускаются к соревнованиям. Чучела животных, которые не уважают достоинство животного и/или не отображают его реалистическое изображение не принимаются и к соревнованиям не допускаются.

Чучела, представленные на предыдущих таксидермических соревнованиях, не могут участвовать на этом и последующих чемпионатах.

Судейство

Комитет, который проводит соревнование и судейство, представляет собой команду по организации ЧРТ-2005. Каждая представленная работа будет оценена одним судьей и каждая работа получит заполненный оценочный лист с комментариями судьи относительно областей, которые нуждаются в усовершенствовании, также как и работа, которая была сделана особенно хорошо.

Дополнительно: судьи будут на



площадке соревнования 20 февраля 2005 года с 10.00 до 19.00, чтобы лично обсудить критические замечания.

Оценочные листы

Для всех категорий будут применяться оценочные листы установленного образца. Заполненный оценочный лист будет передан участнику соревнования, копия остается в Организационном комитете.

Оригинальная скульптура

Во всех категориях, при соблюдении должного мастерства, более высокую оценку получают чучела на первично слепленных манекенах, вырезанных тушках, что желательно подтвердить серией фотографий. Если две работы в одной категории со-

ревнуются за лучшее место, второе или третье в категории и имеют равное количество баллов, то чучела сделанные на первоначально слепленном манекене или на вырезанных тушках получают большее количество баллов.

Разумеется, что мы рассчитываем на спортивную этику участников соревнования. Честность может быть вознаграждена большим количеством баллов. Доказанный обман приведет к дисквалификации.

Защитные колпаки и ящики

Защитные колпаки (возможно стеклянные) и ящики должны быть сняты для проведения судейства. Если Вы лично желаете снять колпак, сделайте это до начала судейства. Иначе судьи или помощники сами снимут его. Все колпаки будут возвращены до начала открытого публичного показа. Работы в не снимаемых защитных колпаках будут дисквалифицированы.

Панели, антураж и художественное оформление

ЧРТ — это таксидермическое соревнование. Независимо от того, как тщательно выполнена сцена среды обитания, оценивается, главным образом, чучело животного. Однако медальон, панель или антураж — это часть чучела и будет оценена соответственно. Соблюдайте баланс между чучелом и медальоном, панелью или сценой среды обитания. Антураж среды обитания должен проиллюстрировать чучело в лучшем виде, но не затмевать его!

Чучела должны быть механически крепкими и надежно прикреплены к основе. Ненадежное крепление или шатание уменьшают баллы.

Именные таблички

При участии в соревновании именные таблички, прикрепленные к основе или медальону, а также любые другие признаки, которые могут идентифицировать таксидермиста, должны быть удалены или надежно закрыты.

Рекомендация

Сопровождение своих работ иллюстративным материалом (фотографиями) поощряется. Если Ваша работа представляет собой необычный вид и у Вас есть фотографии, иллюстрирующие сложные части живущего животного, это может помочь судье в определении правильной интерпретации. Фотографии, показывающие лепку, формовку (особенно в категории воспроизводства) и процесс изготовления чучела очень приветствуются. Видеоленты, компакт-диски и DVD не принимаются.



Ответственность

Каждая работа должна быть зарегистрирована до 18.00, 16 февраля 2005 года. Для сохранности и безопасности работ будут предприняты все возможные меры предосторожности, однако Оргкомитет ЧРТ-2005 не несет на себе никакой ответственности и рекомендует участникам принять активное участие по ее обеспечению.



Номинации Чемпионата

1. Млекопитающее полноразмерное
 - размером с соболя
 - размером с енота
 - размером с кабана
 - размером с медведя
2. Голова по плечи и коври
3. Птица
 - размером с воробья
 - размером с ворону
 - размером с орла
4. Рыба целиком
5. Скульптура.

Правила регистрации

1. Потенциальный участник чемпионата должен заблаговременно, в срок до 15 января 2005 г., прислать в Оргкомитет заполненный бланк заявки на участие в соревнованиях. Образец для заполнения можно найти на страницах журналов «Таксидермия» №6, «Сафари» №1, а также узнать в Оргкомитете по телефонам: +7(911) 989 2318, +7(095) 785 3335; e-mail: a_kaluzhnikov@mail.ru



2. Со всех участников, приехавших на Чемпионат без предварительно оформленной заявки, Оргкомитетом взимается дополнительный сбор в размере 1000 рублей.

3. Бланки регистрации участников и приглашения можно получить по почте, сообщив свой адрес в Оргкомитет. Ниже мы приводим регистрационную форму ЧРТ. В случае, если Вы не успеваете ее отправить по почте, можете заполнить ее дистанционно, позвонив по указанным выше телефонам Оргкомитета.



Регистрационная форма «Чемпионата России по таксидермии 2005»

Имя _____

Фамилия _____

Страна _____

Адрес _____

Телефон _____ Факс _____

E-mail _____ № п/п _____

НОМИНАЦИЯ _____

ВИД ЖИВОТНОГО _____

Настенная или напольная композиция

РАЗМЕРЫ

Высота _____ длина _____ ширина _____

Регистрационный взнос 1500 руб. (обязательный)

Дополнительный экспонат 500 руб. да нет

Участие в семинарах 1500 руб. да нет

Выборочное участие в семинарах по 350 руб. да нет

Финальный банкет 700 руб. да нет

Оплата производится непосредственно в Оргкомитете Чемпионата

Помощь в бронировании гостиницы да нет

Хотите ли Вы реализовать экспонат во время выставки или после да нет

Готовы ли Вы оказать помощь по охране экспонатов да нет

Внимание: Победителю соревнований возмещаются расходы на дорогу!
Заполненная регистрационная форма отправляется по адресу:
192148, г. Санкт-Петербург, а/я 13
с пометкой «ЧЕМПИОНАТ»



Елена
Александрова

ВЫСТАВКА в Гостином Дворе

В столице стало больше на одну специализированную охотничью выставку, имеющую, к тому же, статус международной. Удачный дебют состоялся в сентябре текущего года

Элита мирового оружейного производства была представлена в Гостином Дворе на Московской международной выставке «Оружие и охота 2004». Beretta, Browning, Benelli, Verney-Carron, Chapuis, Blaser, Sauer, Mauser, Neum, Merkel, CZ и целый ряд не менее именитых фирм продемонстрировали свою продукцию. Производители охотничьей оптики: Schmidt & Bender, Zeiss, Leica Camera также украсили присутствие открывшуюся экспозицию. Не остались в стороне и производители одежды, которая экспонировалась не только в павильонах, но и на подиуме в виде ярких и достаточно шумных демонстраций моделей экипировки для охотников и туристов. Приняли участие и таксидермические студии, фирмы, занимающиеся комплектацией и продажей таксидермических изделий, специализирован-

ные издания. По словам директора проекта Александра Ананьева, на выставке работали сто восемьдесят пять экспонентов из пятнадцати стран. Основными организаторами мероприятия стали Гильдия производителей оружия, ТД «Шатер», центр средств защиты «Кольчуга», выставочная компания ООО «Русская охота».

По большинству отзывов, выставке «Оружие и охота» суждено стать одной из самых престижных

— Мы давно почувствовали интерес публики к подобной выставке, рассказывает Александр. — Ранее нашими силами был организован оружейный салон, в течение двух лет действовавший на ВДНХ. Опыт его проведения подсказал нам, что для иностранных участников, представляющих оружие столь высокого уровня, требуется и соответствующий уровень организации выставки и даже статуса помещения, где она проводится. Охота





давно уже стала дорогим занятием, можно сказать, элитарным. Поэтому для данной выставки мы прежде всего искали представительное здание в центре столицы.

Нынешняя выставка в Гостином Дворе — пробный шар, но, судя по отзывам участников (мы узнали их из анкет) семьдесят процентов довольны уровнем ее проведения.

Высоко оценил мероприятие и присутствовавший на открытии выставки заместитель мэра в правительстве Москвы Иосиф Орджоникидзе. Он отметил, что по масштабу и составу участников она стоит в одном ряду с крупнейшими мировыми форумами оружейников: выставками в Нюрнберге и Лас-Ве-

гасе. Что же касается непосредственных участников события, то по большинству отзывов, выставке «Оружие и охота» суждено стать одной из самых престижных выставок в ряду пяти данного направления, уже существующих.





ТАКСИДЕРМИЯ

Игорь Демченко

МАНЕКЕН

как основа шедевра

*Архимед говорил:
«Дайте мне точку
опоры, и я переверну
мир.» Изречение
одного западного
таксидермиста
можно перевести
примерно так: «Дай-
те мне хороший
манекен и я сделаю
из него шедевр.»*



С появлением манекена таксидермия совершила гигантский скачок в своём развитии: он удобен в работе, его легко переделать, изменить позу животного. Каким же должен быть манекен, чтобы удовлетворить потребности таксидермиста? Готовая форма должна быть легкой, прочной настолько, чтобы держать гвозди на высыхающей шкуре, проволоку в птичьей тушке и в то же самое время очень стабильной.

Манекен для удобства пользования должен быть покрыт коркой из пены, а внутри оставаться однородным и легким. Возможно, вы обращали внимание на то, как при замене старых теплоизоляционных труб прежний термослой как бы «сдулся» и от слоя в 10–15 сантиметров остаётся труха, заключенная в оболочку. Это говорит о нестабильности пены.

Пена напоминает безе из белков: когда ее взбивают, она активно начинает подниматься, но стоит немного перестараться, она садится и ни чем её не поднимешь. Примерно так же ведет себя пена, используемая при производстве манекенов.

Когда компания «Т-Комплект» начинала выпуск манекенов, она использовала формовочную пену, которую применяют при производстве яхт. Но чем больше накапливался опыт литья манекенов, тем больше менялась рецептура компонентов пены. Она менялась по

плотности, по времени реакции, менялся состав добавок для ее стабилизации. Не редок был случай, когда манекен, пролежав на полке месяц, вдруг начинал «сдуваться». Сегодня подобный случай — единица на несколько сотен манекенов.

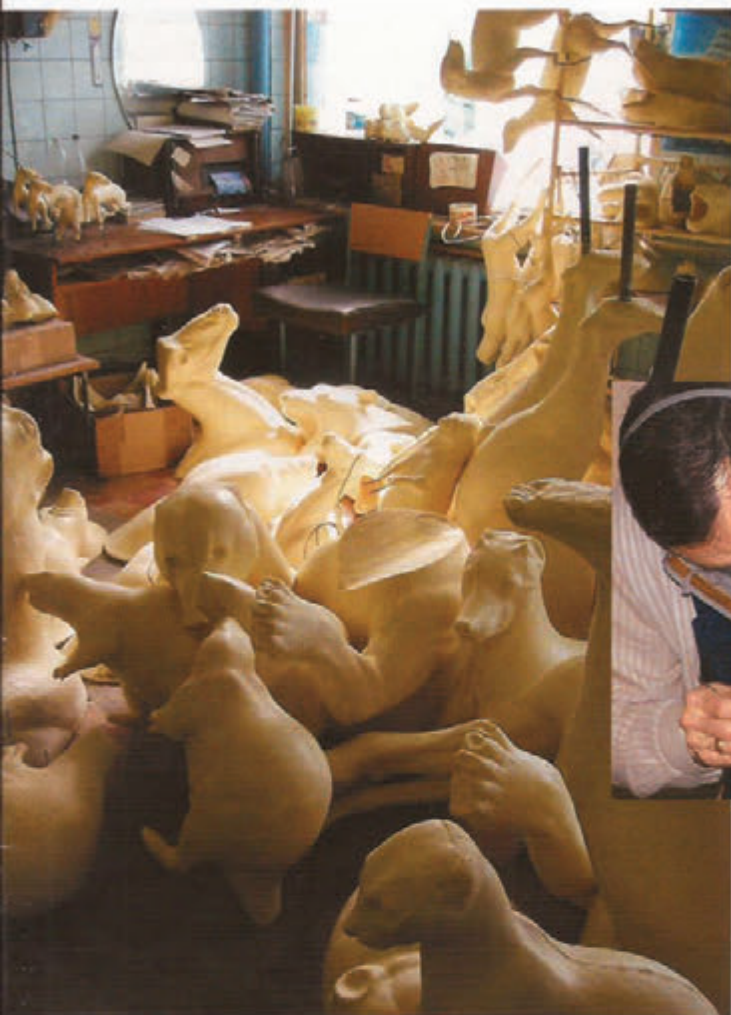
Существует большое количество разновидностей пены: монтажная, утеплительная, влагостойкая и т. д. Все они очень похожи по внешнему виду, по составу, но различны по своим свойствам, причем, в некоторых случаях — абсолютно. В производстве манекенов используется формовочная пена.

Работать с ней нужно аккуратно, как с точки зрения технологического процесса, так и с точки



зрения безопасности. Повышенная влажность в помещении может привести к разрыву формы, а емкость с компонентом, простоявшая на холодном полу и остывшая на два-три градуса ниже своей рабочей температуры, желаемого результата уже не даст.

Давление — еще один важный параметр при изготовлении манекена. Компоненты подаются в форму из сепаратора под давлением. Ведь именно благодаря контролю давления достигается нужная плотность внутри и корка снару-



жи. И, наконец, температура. Форма ни в коем случае не должна остывать в «сенях» или на морозе. Реакция прекращается во внешних слоях формы и затормозится внутри. Пройдет нема-



ло времени, пока весь процесс завершится.

В «Т-Комплек-те» все технологи-ческие условия

соблюдаются неукоснительно. Так же, как и безопасность процесса. Мастера же, при работе с пеной не должны забывать о своём здоровье: используйте респиратор для дыхания, защитные очки для глаз и перчатки для рук. Игнорирование элементарных правил может привести к серьезным проблемам (на фото в начале статьи). Если у вас нет принудительной вытяжки — обязательно проветривайте рабочее помещение.

«Т-Комплект» стремится к тому, чтобы манекены, производимые им, были максимально универсальны и удобны в использовании. О том, как практически любому манекену можно придать позу, необходимую для ваших творческих замыслов, мы писали в предыдущих номерах «Таксидермии». В манекенах последнего поколения появилась такая удобная деталь, как пальчики на лапах — например, у манекена рыси. Это усовершенствование сделано исключительно исходя из требований покупателя к проработке деталей, значительно сокращает время и усилия требуемые для «доводки» таксидермического изделия.

и Казахстане!
Самые современные технологии

ТАКСИДЕРМИЧЕСКАЯ СТУДИЯ
KAZWOLF

Любая таксидермия

Изготовление мебели, лостр, и других предметов интерьера из рогов животных

Продажа готовых таксидермических изделий

Тел: 8(3272) 650 362, 730 060,
Ф.: 8(3272) 733 581, e-mail: kazwolf@mail.ru




JAC.BOUTEN & SOHN
Veegtesstraat 13, NL-5916 PG Venlo, Nederland

Головы
все виды форм (папье маше)
Пенополиуретан и пластик
Челюсти и языки
Стеклянные глаза
Таксидермия

Материалы для дубления, шпатлевки, моющие смягчающие средства

Официальный представитель в России и странах СНГ «Т-Комплект»
192148, С.-Пб, а/я 13
тел. (812) 560-4696
факс (812) 560-5979
e-mail: t-komplekt@inbox.ru

Ген. представитель американской компании Precision Mannikins Inc.
Генеральный представитель компании Europe Eyes






Виктор Сумин,

Изготовление ТРОФЕЙНОЙ ГОЛОВЫ

*Украшением
любой охот-
ничьей комнаты,
безусловно, явля-
ются мастерски
выполненные
трофейные голо-
вы животных*

Среди экспонатов млекопитающих трофейные головы занимают едва ли не лидирующее место. И если хищников еще выполняют все же целиком или хотя бы с сохранением передних лап, то для копытных голова по грудь — наиболее предпочтительное и распространенное исполнение. И дело здесь даже не в том, что такие работы обходятся заказчику гораздо дешевле (что, впрочем, тоже немаловажно). Голова — самое выразительное, характерное и уникальное в конкретном животном.

Точно подобранные осмысленные глаза удерживают вас в поле зрения, в сочетании со взглядом слушают уши, ноздри слегка приподняты — дышат и одновременно улавливают запахи. Голова, может быть, чуть наклонена и повернута на сильной мускулистой шее. Волосистая упругая грива протянулась до холки, а с боков и снизу экспонат заканчивается мощной грудью с плечами. Сверху же вся эта природная, воссозданная человеческими руками, красота венчается разнообразнейшими по форме, строению и текстуре вели-

колепными рогами, которые, как известно, сами по себе являются ценнейшими охотничьими, измеряемыми в баллах, трофеями.

Неоспоримым преимуществом трофейных голов является возможность их изготовления как в виде бюста на пьедестале или тумбе, так и в настенном варианте. Со временем у охотников появляются все новые трофеи, и здесь подвесные экспонаты позволяют значительно сэкономить полезную площадь охотничьих комнат и залов, более наглядно и компактно разместить коллекции на стенах.

До недавнего времени для России традиционными являлись трофейные головы лосей, оленей и косуль, снежных баранов и козорогов, кабанов и волков. Сегодня же ситуация кардинальным образом меняется. Все больше наших соотечественников находят возможность совершать незабываемые и волнительные охотничьи туры по всему миру, и в частности, конечно, в жаркую загадочную Африку с ее неповторимым разнообразием природных и климатических условий, ландшафта, животного и растительного мира. Как правило, подобные туры проводятся на высоком профессиональном уровне, и охоты увенчиваются добычей разнообразных невиданных зверей.

Солнечная, самобытная, дикая Африка манит. Какое здесь разно-

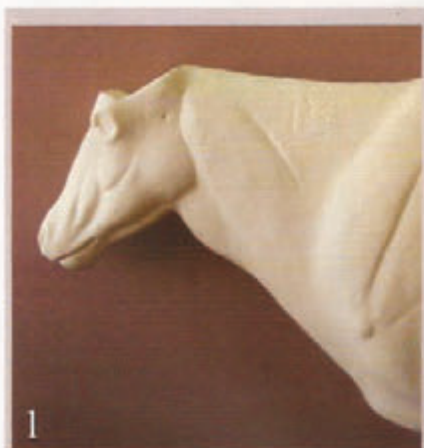
**Голова
— самое
выразительное
и уникальное
в конкретном
живот-
ном**



образе, сколько экзотики, новизны! Одних только антилоп — десятки уникальных эндемичных видов!.. Это поистине Эльдorado для натуралистов, охотников и путешественников!

Работая многие годы в области таксидермии, я испытываю чувство уважения и благодарности по отношению к охотникам-заказчикам, а также, безусловно, и к самой таксидермической студии не только за интереснейшую творческую деятельность, но и за возможность видеть, познавать и восторгаться формами и красками уникальных творений природы. Уверен, что миллионам людей также было бы интересно узнавать о существовании на Земле такого огромного многообразия животных, большинства из которых не увидишь даже во многих зоопарках. Надеюсь, что изготавливаемые нами экспонаты способствуют расширению круга знатоков и любителей природы.

Итак, как уже говорилось выше, трофейные головы являются наиболее распространенными таксидермическими изделиями копытных животных. Процесс изготовления таких экспонатов — дело рук многих работающих в студии мастеров. В сжатой конспективной форме последовательность подобного производства можно представить в виде нижеследующих стадий. Процесс проследим на примере изготовления трофейной головы по грудь африканской антилопы орикс.



1

1. Изготовление полиуретанового манекена

С черепа животного спиливают лобную кость с рогами, укрепляют его на каркасе, и, имея под рукой различные фотографии зверя и уже выделанную влажную шкуру для примерки, создают лепную в пластилине или глине скульптуру будущего манекена. Далее снимают пластиковую матрицу, которую затем применяют для тиражирования полиуретанового манекена.

2. Подготовка манекена к одеванию

Полученный манекен (фото 1) укрепляют на штативе, прикручивают лобную кость с рогами, выравнивают верх головы и затылок пенополиуретаном. Устанавливают искусственные глаза. Точно доводят ноздри и прорезают ротовую щель. Всю поверхность манекена в углублениях проходят крупнозернистой наждачной бумагой или кареткой для будущего надежного приклеивания шкуры в этих местах (фото 2).

3. Подготовка шкуры к одеванию

Выделанную шкуру при необходимости увлажняют, потягивают;



2

просматривают на наличие дыр, и если таковые имеются, аккуратно их зашивают. Разрезы на шкуре состыковывают, наносят метки (фото 3). Используя проволочные стержни и армированную шпатлевку, формируют уши (фото 4). В месте прикрепления ушей к манекену просверливают отверстия для ушных стержней, примеряют шкуру на манекен.



3



4



5а

4. Одевание шкуры на манекен

Шкуру на манекен одевают со стороны головы. Уши устанавливают, предварительно промазав клеем и подложив необходимое количество глины. Зашивают разрез по направлению от рогов к холке. Далее манекен на штативе устанавливают головой вниз; стягивают шкуру с груди и шеи максимально к голове, обильно промазывают грудь и шею манекена клеем (фото 5а). Затем шкуру аккуратно поднимают вверх, одевая манекен, и предварительно закрепляют. Голову устанавливают в нормальное положение, укладывают шкуру по месту. Лишнюю часть по заднему краю срезают, оставшуюся же на мане-



5б

кене окончательно закрепляют. С помощью кисточки и шприца с трубкой-насадкой вводят клей под шкуру головы (фото 5б, 5в, 5г). Пользуясь фотографиями животного, укладывают шкуру вокруг глаз, рогов, определяют положение ушей. Далее аккуратно размещают шкуру вокруг ноздрей, заправляют кожу губ в ротовую щель, следя за правильностью положения меха. Окончательно поправляют шкуру по всему экспонату, в необходимых местах производят дополнительную фиксацию булавками и



5в

гвоздями; одновременно удаляют возможные оставшиеся под шкурой пузыри воздуха (фото 6).

5. Шпатлевание

После полного высыхания чучела с него удаляют булавки и гвозди, расчесывают шерсть. Шпатлю-



5г



6



7а



8

**В за-
вершение
на тыльной
стороне устанавли-
вается знак так-
сидермичес-
кой сту-
дии**

ют веки, слез-
ный канал, ноз-
дри и губы (фото
7а, 7б, 7в). Отодвигая
мех вокруг рогов, форми-
руют плавное соединение
шкуры головы с рогами.



7б

6. Покраска

Подбирая соответствующий цвет, окрашивают места шпатлевания чучела (фото 8). Роговые чехлы покрывают по всей длине тонким слоем воска.

Процесс изготовления экспоната завершается подклеиванием задней части суконным материалом, прикручиванием настенной зацепки и установкой фирменного знака выполнившей заказ таксидермической студии.

Если голова животного обрезана коротко, то возможна установка ее на медальон. Варианты оформления тыльной стороны изделия мы рассмотрим в следующих публикациях.

В заключение необходимо отметить, что самым хрупким в изготовленной голове орикса являются прежде всего уши. Это особенность не только антилоп, но и любых подобных млекопитающих. Поэтому при транспортировке необходимо тщательно закрепить изделие на деревянном щите.



7в



Владимир Сухарев

«ГОЛАЯ» АНАТОМИЯ: ОДИН ИЗ МЕТОДОВ ИЗУЧЕНИЯ СТРОЕНИЯ ПТИЦ

*Каждый раз,
когда видишь
чучело птицы в
неестественной,
неправильной позе,
понимаешь, что
автор работы, при
всем его старании
и умении, упустил
очень важную
составляющую:
ее анатомическое
строение*

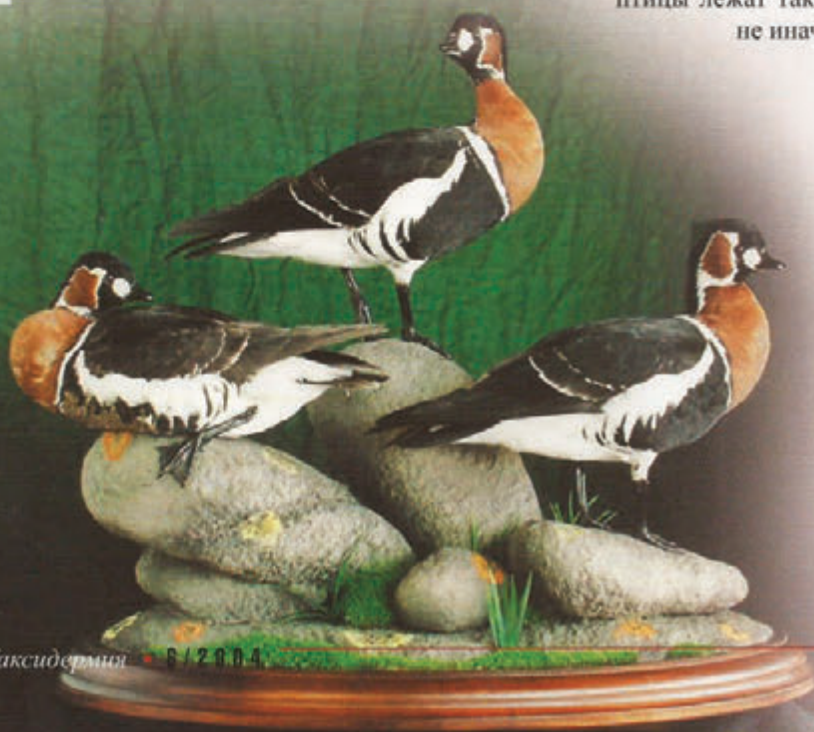
Кажущаяся «легкость» при изготовлении чучела птицы вводит в заблуждение начинающего мастера и он особенно не задумывается, (а порой и просто не знает) об ее анатомическом строении. Но вот что происходит на самом деле: перо не скрывает «огрехи» допущенные в работе, но что оно точно прячет, так это анатомическое строение.



Только внимательно изучив ее анатомию, начинаешь понимать, почему перья в той или иной позе птицы лежат так, а не иначе!

Без досконального изучения строения птицы, невозможно правильно воссоздать внешний облик будущего экспоната. Невольно приходят на память слова из некогда популярной песенки: «Главное чтобы костюмчик сидел!». И, да простит меня читатель, это действительно так.

В своей практике, сотни раз по-



казывая и рассказывая ученикам, как надо работать с птицей, меня не отпускала мысль о том, как же более «доходчиво» можно объяснить методику подхода к работе. Рассказ — хорошо, но надо подкрепить теорию, проиллюстрировать ее практическими приемами. Это-то и подтолкнуло меня сделать то, что таксидермисты считают кощунством: я ощипал («поскубил», если хотите) птицу, но не всю, а ровно половину! И делать это необходимо поэтапно. Только так можно подробно разглядеть ее анатомические особенности. Вот как это происходит:

Фото 1, 2, 3, 4, 5:

Возьмем утку, положим ее так, чтобы можно было ею полюбоваться. Действительно, взгляните какая она гладенькая, изящная.



Крупная, красивая голова (фото 2). Компактно укладываемые перья крыла (фото 3). Как же добиться такой же красоты при изготовлении чучела?

Фото 6, 7:

Чтобы это понять, необходимо ее... ощипать. Но не всю, а ровно половину! На фото 8-9 хорошо видна «модная стрижка». Ощипывать следует до самого клюва —



фото 7. Фото 10 нам помогает понять, как же правильно стоят ноги (лапки) утки. Очень удобно и полезно все время сравнивать ощипанную и неощипанную части утки, раскрывая и закрывая крылья, двигая ноги, хвост, шею, голову птицы. Фото 2 и фото 9.

Фото 8а, 8б, 12.

Как укладывается крыло, зоб, шея — 8а, 8б.



На фото 12 прекрасно видны все группы перьев нижней части крыла, видны плечевые перья в сложенном состоянии, закрывающие верхнюю половину сложенного крыла, видно где крепится крыло (фото 13).

На фото 14б мы изучаем строение крыла снизу.

На фото 14, 15, 16 хорошо видно строение птичьего крыла сверху.



11

Снимки 16 и 18 нам показывают, что крыло птицы состоит из трех костных сегментов, а не из двух, как это можно часто увидеть в работах некоторых мастеров. Ощипывая крыло по частям, можно тщательно изучить его строение.

Посмотрев на фото 17 и 17б вы сможете детально раз-

Ощипывая крыло по частям, можно тщательно изучить его строение

глядеть, где нужно располагать ногу, если мы делаем стоячую утку. Это очень важно, так как часто таксидермисты располагают их гораздо ближе к хвосту, что является большой ошибкой.

Фото 19 и 20: видно, что шея двигается внутри шкуры, благодаря чему птица может иметь очень компактный вид при «большой» голове и монолитном туловище, как на фото 4 и 20. Это возможно, на мой взгляд, благодаря тому, что шея как бы «проваливается» внутри шкурки в глубину и перо собирается на голове птицы в такой «шарик».



12



13



14а



15



14

У этого метода изучения анатомии пернатых есть масса достоинств, благодаря которым, я надеюсь, он будет взят «на вооружение» и Вами! А они очевидны:

- такой экспонат удобно хранить, например, в Вашей морозильной камере;
- поскольку это своего рода эталон, периодически можно (и нужно) сверяться с ним;
- очень полезно для работы иметь таких образцов несколько, по отрядам, например: утка, кулик, ворона и т.д.;
- Это пособие легко изготовить самому, и оно, что важно, возобновляемо.

Подобный экспонат откроет Вам глаза на многие вещи. Без знания анатомии, невозможно воссоздать реалистичную позу птицы. Разумеется, необходимо совмещать эти занятия с изучением фотографий, наблюдениями за живыми птицами.

Позже мы обязательно расскажем (и покажем), что можно увидеть, узнать и переосмыслить в подходе к работе над чучелом, используя этот метод для более глубокого изучения анатомии птиц.

Старая истина о том, что «все познается в сравнении», обрела новый смысл и я очень сожалею о времени этого «прозрения», которое пришло сегодня, а не тридцать два года назад, когда я делал свое первое чучело птицы!





Наталья Сведенцова

Изготовление ИСКУССТВЕННЫХ КАМНЕЙ

Камни — уникальное создание природы. Единственный материал, который сопровождает человечество на протяжении всего его существования. Камни используют в архитектуре, скульптуре, интерьере, прикладном искусстве, ландшафтах, лечении



Они находятся в любой среде: на земле, под землей, на песке, у воды, под водой. Камни разные сами по себе: форма, химический состав, рисунок. Структура их также разнообразна: песчаные, сланцевые, гранит, известняк и т.д. Цветовая гамма их очень обширна. Это уникальный материал. Я работаю с этим материалом не так давно, но он очаровывает меня все больше и больше. Каждый человек может подойти к ним с любой точки зрения: археологии, астрономии, геологии. В первую очередь я рассматриваю этот природный материал с точки зрения искусства: увлекают цвет и форма.

Удивляет игра природы, создающей такое смешение цветов в одном камне, который обычному глазу покажется серым и невзрачным. В то же время самый простой камень может стать логическим завершением художественного про-

изведения, будь это картина или таксидермическая композиция.

Когда вы изготавливаете среду обитания, реализм становится основной целью. Я думаю, что многие хотели бы улучшить свои работы, особенно, если можно это сделать быстро и с минимальными расходами. Предлагаю поговорить о камнях, которые можно использовать для таксидермических композициях. Для изготовления своих искусственных кам-

ней я использую следующий материал: пенопласт, папье-маше (см. «Таксидермия» №4, 2003 г.), клей ПВА, нож, вододисперсионную краску (для грунтовки), акварельные краски, кисти с первого по пятнадцатый номер (колонок, щетина), палитра, лак. Вариантов изготовления искусственных камней — множество. Можно делать слепки с них, пластиковые копии, отливать из пенопласта. Оформлять их также можно самыми разнообразными способами: посыпать песком, либо гранитной крошкой.

Почему мы выбрали для ознакомления именно этот метод? Он легок в применении и результат вы должны получить достаточно быстро. При определен-

Когда вы изготавливаете среду обитания, реализм становится основной целью





ном старании и любви к искусству данный способ можно со временем довести до совершенства.

1 Работа начинается с выбора типа камня. Затем берется кусок пористого пенопласта и с помощью ножа придается ему форма, которую я мысленно себе представила — прорезаю трещины, делаю сколы, ямки и т.д.

2 Готовый кусок пенопласта, из которого я сделала заготовку будущего камня, можно прикрепить к медальону или расположить в композиции.

3 Широкой кистью грунтуя форму камня клеем ПВА.

4 Следующий этап — накладываю слой папье-маше и создаю нужную форму с помощью шпателя и ножа.

5 Просушиваю изделие при комнатной температуре (это дольше) или с помощью обогревателя.

6 Далее грунтуя водоэмульсионной краской или другой краской на водной основе.

7 Роспись камня. Для этого беру акварель двадцати четырех цветов, например, «Ленинградские» краски, с которыми работать одно удовольствие: они не изменяют цвет при высыхании и имеют много оттенков. В более объемной композиции использую акриловые краски и распыляю их с помощью аэрографа.

При росписи камня можно применять любую технику: залив-

ки, набрызга, работать с наждачной бумагой, солью (для создания структуры), выдувания, плескировки (работа сухой кистью с краской), работа с натуральной губкой.

Человек с фантазией сам может разработать свою методику изготовления и росписи камня, исполь-

зуя при этом любые вспомогательные предметы, которые находятся под рукой. Это интересная работа для творческих людей. В росписи используются те цвета, которые преобладают на камнях определенной местности. Наносится крашение, прорисовываются мелкие тре-

Человек
с фантазией
сам может разра-
ботать свою методику
изготовления
и росписи
каменя





щины и прожилки. Можно нарисовать имитацию лишайников.

8 Грунтовка камня лаком для закрепления и усиления цвета (лак ретушный, доммарный и др.). Лакром также можно показать гладкость или влажность камня — это зависит от количества слоев, нанесенных на него.

9 Следующий шаг — по усмотрению мастера. Можно вокруг или на самом камне наклеить мох, траву, листья, землю, песок, камушки, сделать искусственную воду, снег, ряску. Изготовление искусственного камня для антуража завершено. «Рукотворные» камни прекрасно смотрятся в любом «соседстве»: с птицей, животным, рыбой. Можно создать композицию только из одних камней (скалы), но это уже другая обширная и интересная тема.

ДИЗАЙН & МЕБЕЛЬ

ТРОФЕЙНЫЕ И ОРУЖЕЙНЫЕ
КОМНАТЫ

ЭКСКЛЮЗИВНЫЕ СТОЛЯРНЫЕ
КОНСТРУКЦИИ И ИЗДЕЛИЯ, ПОДСТАВКИ,
МЕДАЛЬОНЫ ДЛЯ ТАКСИДЕРМИИ

РАЗРАБОТКА УНИКАЛЬНЫХ
ИНТЕРЬЕРОВ



www.nw-navigator.ru

тел./факс (812) 552-9167, e-mail: vertex_navigator@mail.ru





ТАКСИДЕРМИЯ

Ольга Чернова

ЛЮБИМЫЙ ШПАТЕЛЬ

Для любой работы необходим инструмент, желательно очень хороший. Особенно это важно в таксидермии. В нашей работе прижились многие необычные инструменты

В основном это инструменты из медицинской, стоматологической практики. Но из всех приспособлений, которые я использую в своей работе, считаю что шпатель — №1 в таксидермии. Он как вторая рука: что-то поддеть, зачистить. Помню, что когда еще не было подобных «орудий труда», мастера расплющивали кусок проволоки. Но у шпателя уже есть все самое необходимое: лопатка с одной стороны, острый кончик с другой.

Руководитель нашей студии Владимир Сухарев рассказывал, что когда он впервые в 1997 году приехал на Чемпионат мира по таксидермии в Америку и увидел на ярмарке этот инструмент, то был удивлен, насколько он удобен и универсален: острым кончиком можно поправить «портрет» животного, оформить многие тонкие детали, плоский незаменим при работе со шпаклевкой. Через некоторое время шпатель стал незаменимым и любимым инструментом и для него. Этот маленький предмет как палочка-выручалочка помогает на многих этапах изготовления чучела:



- При доработке морды манекена, когда оформляются глаза, нос
- После одевания шкуры, при укладке век, крыльев носа
- При шпатлевке он является единственным и самым важным инструментом.

Им выравнивается наложенная шпатлевка, делаются фигурные элементы внутренней части носа,



пасти. При подсыхании шпатлевки острым кончиком наносится рисунок внешней части губы, прорисовываются папиллярные линии. Так как этот инструмент имеет рабочую поверхность разной формы с двух сторон, то при работе одной стороной, можно почесать за ухом другой. Это тоже очень удобно! Попробуйте работать шпателем —

и вы почувствуете как это легко и приятно. И, может быть, как и для меня, он станет вашим любимым инструментом!

От редакции: Следует отметить, что рассказывая в рубрике «Инструменты» о всевозможных орудиях труда, успешно применяемых в таксидермии, мы имеем целью, прежде всего, поделиться опытом ведущих



ЛЮБАЯ ТАКСИДЕРМИЯ

студия «КОРСАК»
при МВОО Центральных Органов
Министерства Обороны РФ

**ОХОТНИЧЬИ ДОМА
БАРЫ, РЕСТОРАНЫ**
ПОКУПАЕМ СЫРЬЕ У НАСЕЛЕНИЯ

Тел. 939-3513, факс 244-0425
e-mail: info@korsak.ru www.korsak.ru

мастеров, чтобы вы не искали решение проблемы там, где они уже есть.

Как правило, каждая подобная публикация вызывает поток вопросов на тему: «Где взять?» Шпатель, безусловно, в плане приобретения — самый доступный из инструментов. Более сложные приспособления, такие, как дисковый нож, о котором мы рассказывали в №5 можно будет в будущем приобрести в компании «Т-Комплект». В ближайших номерах мы планируем дать обзор специализированных инструментов, предлагаемых этой компанией.



ИСКУССТВЕННЫЕ ГЛАЗА ДЛЯ ТАКСИДЕРМИИ ИЗ ГЕРМАНИИ

Каталог и прайслист можно получить через компанию «Т-Комплект»: 192148 С.-Петербург, Елизарова, 43



для Таксидермии
Резьбы по дереву
Мягких игрушек
Кукол и др.

КНИГИ

Таксидермия
Резьба по дереву
Дикая природа



KL-Glasaugen
Inh. Joachim Lange
P. O. Box 22
D-96271 Grub am Forst
Germany

e-mail: info@kl-glasaugen.de
Internet: www.kl-glasaugen.de

тел.: +49 9560-500
факс: +49 9560-1712



Елена Глазырина

МАСТЕРА

Дарвиновского музея

«Решающим моментом для создания Дарвиновского музея было само наличие в Москве талантливых таксидермистов и художников»...

Так описывал рождение своего любимого «детиса» основатель и первый директор ГДМ Александр Коте. По его замыслу, чучела животных и научные иллюстрации должны были быть оформлены как художественные произведения. Таким образом, в научную концепцию биологического музея впервые была заложена идея «синтеза Науки и Искусства». При этом предполагалось иллюстрировать не

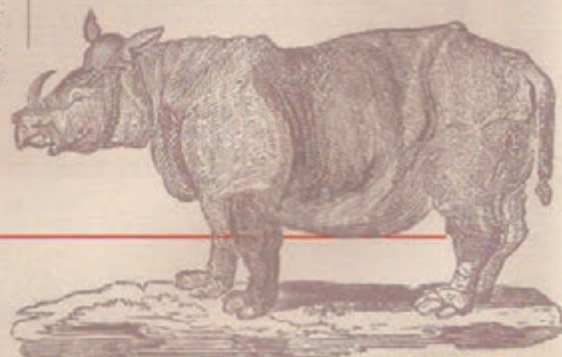
разрозненные факты, случайным образом выхваченные из природы и представленные в виде традиционных «монотонных рядов звериных и птичьих чучел», а обобщения, необходимые для понимания закономерностей развития живой природы, что в свою очередь требовало новых экспозиционных решений.

Сооснователи музея — Надежда Ладыгина-Коте, Филипп Федулов и Василий Ватагин были воистину настоящими «взрослыми» детьми! В то время, как в холодной и голодной Москве 1920-х люди, сбиваясь с ног, добывали мешок муки, эти чудаки разыскивали мешок с гипсом для скульптурных работ!

Впервые А.Ф. Коте познакомился с препараторским искусством в возрасте двенадцати лет, а к окончанию гимназии он уже вполне овладел мастерством таксидермиста, о чем свидетельствуют полученные им награды — Малая серебряная (1896 г.) и Большая серебряная (1899) медали от Императорского Русского общества Акклиматизации животных и растений за представленные на выставках чучела птиц собственного изготовления.

Искусству таксидермии юный Коте обучался в домашних условиях (уроки давал приходящий мастер). Позже он познакомился с владельцем коммерческой таксидермической мастерской Ф.К. Лоренцем, «квалифицированным специалистом-орнитологом и великолепным препаратором». В то время это была лучшая мастерская не только в Москве, но и во всей России. Продукция фирмы Лоренца — огромное количество чучел глухарей, куропаток, хищных птиц, а также белок, зайцев, медведей и миниатюрных биоигрушек, которые распространялись по биологическим музеям России, а также попадали в особняки состоятельных людей, удачно вписываясь в интерьеры их роскошных кабинетов.

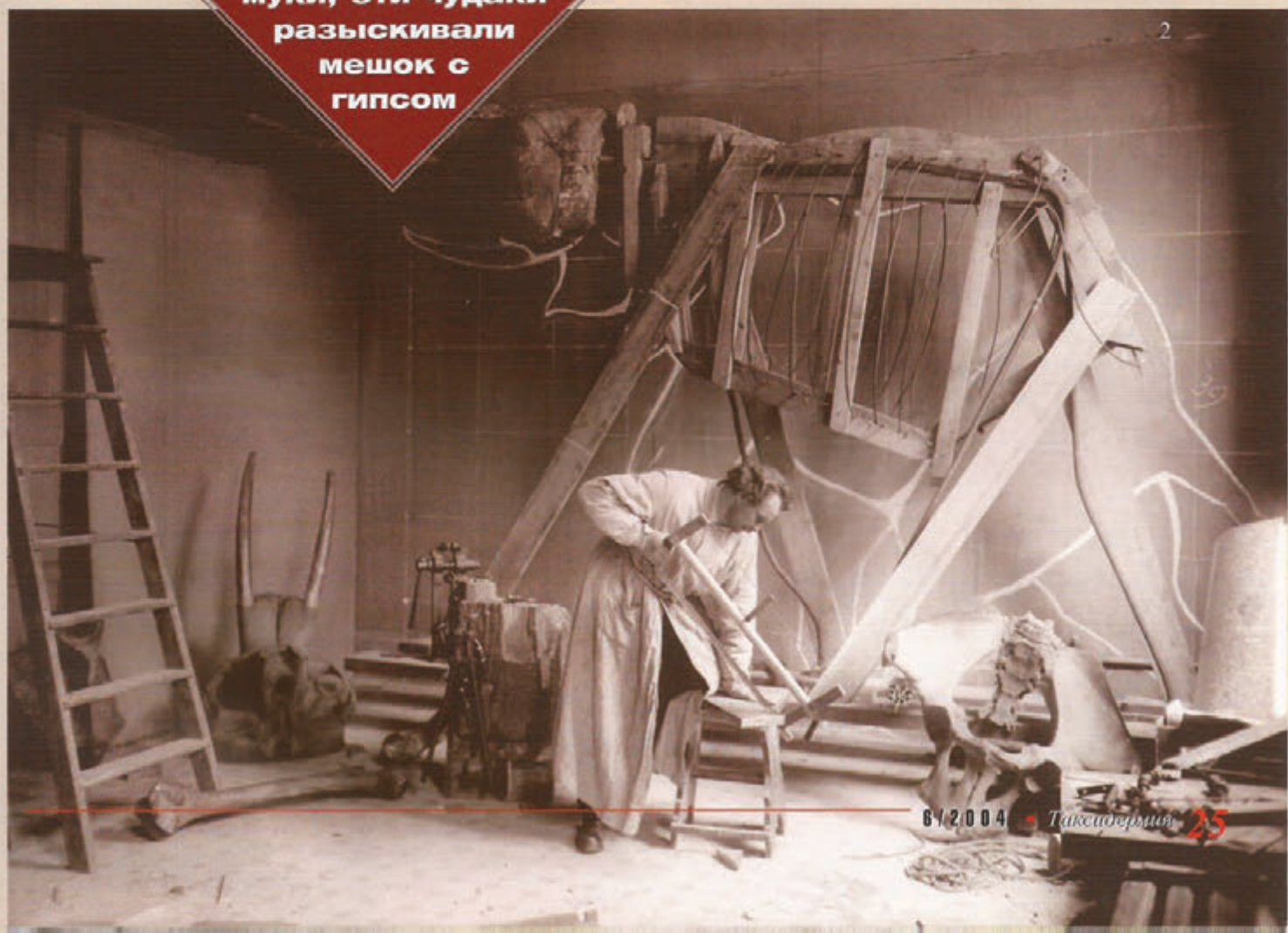
Знакомство и дружба А.Ф. Котса с Ф.К. Лоренцем во многом помогли в создании уникального музея, в том числе «без Лоренца и его фирмы не было бы самого талантливого его ученика, неизмеримо



превзошедшего его по мастерству — Филиппа Евтихиевича Федулова, создателя громаднейшего большинства всех препаратов Дарвиновского музея». Именно там, в мастерской Лоренца познакомился юный Александр Котс со своим ровесником Филей Федуловым — самым талантливым из всех препараторов-рабочих, трудившихся над созданием фирменных таксидермических образцов.

Основу сокровищ «новорожденного» Дарвиновского музея составили собственные коллекции А.Ф. Котса (в том числе чучела, сделанные им самим), чучела, закупленные в мастерской Лоренца, а так же выписанные из-за границы шкуры различных зверей и птиц. К концу 1912 года определился небольшой состав сотрудников музея — это «исконная» четверка, силами которой создавалось будущее государственное учреждение.

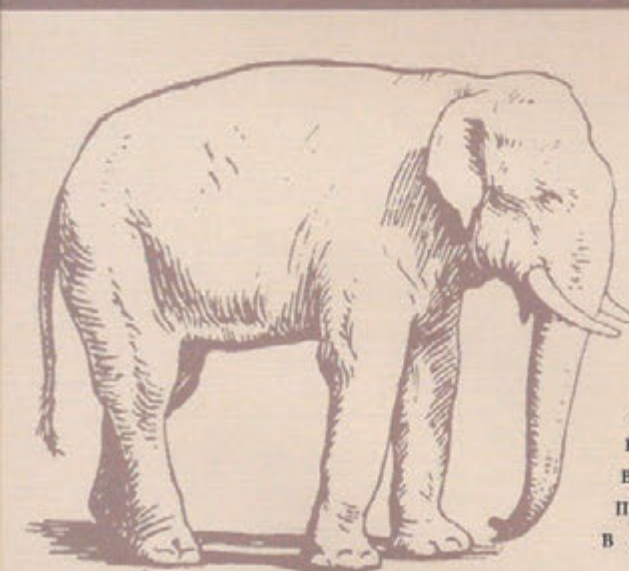
В то время, как в Москве 20-х люди добывали мешок муки, эти чудаки разыскивали мешок с гипсом





дерми, овладев искусством изготовления чучел самых миниатюрных птиц на Земле — колибри.

Особая гордость музея — чучела слонов (африканского и индийского), которые одновременно являются лучшими образцами отечественной таксидермии. И, не взирая на то, что изготовлены они старым традиционным методом — накрут-



В 1914 году на подмогу дяде в музей пришел работать его племянник — Дмитрий Федулов, начинавший свой трудовой путь также в мастерской Лоренца в 1910 году. Проработав в музее более полувека, он создал для ГДМ огромное число чучел самых различных животных, помог Ф.Е. Федулову в воссоздании облика индийского слона, чучело которого они изготовили вместе в 1937 году. Но особенно ярко проявил себя Дмитрий Яковлевич в области «филигранной» такси-



кой, смотряся они ничуть не хуже, чем чучела, выполненные самым совершенным из современных методов — скульптурным. Многие художники-анималисты в настоящее время принимают чучела слонов за скульптуры, что вполне объяснимо: автор эскизов к этим чучелам — патриарх отечественной анималистики В.А. Ватагин, проработавший в му-

зее 40 лет со дня его основания.

Котс ярко и убедительно описывал в статье «Люди вымирающего цеха» нелегкий труд таксидермиста, обозначив «Перечень работ, единолично выполняемый Ф. Федуловым в его мастерской:

- Препараторские — съемка шкур с животных
- Сырейные: кваска, дубление шкур

- Кузнечные: сооружение металлических станков для крупных чучел
- Столярно-плотничные: изготовление деревянных манекенов для крупных чучел
- Резные по кости и дереву: изготовление искусственных звериных черепов и зубов к ним
- Скорняжно-прошивные: сшивание шкур

- Малярно-москательные: изготовление мастик и лаков, варка мышьяковистых растворов для протравки экспонатов
- Лепные и муляжные: реконструирование мягких тканей на звериных черепах или конечностях при имитации природной мускулатуры





Творчество в работе бесконечно, порой оно там, где его меньше всего ждешь

- Собственно таксидермические: набивка чучел
- Декоративные: отделка подставок и подставок для чучел

Коте оказался прав. «Вымирающий цех» таксидермистов до сих пор выполняет собственноручно весь этот объем работы: почти все десять пунктов. Плюс, обязанности, возлагаемые насущной необходимостью — реставрация чучел, сделанных уже названными мастерами-основателями музея.

У музейного таксидермиста существует жесткий реставрационный план. И здесь уже не до полета фантазии, потому что «в феврале — реставрация к выставке, а в марте — пять чучел птиц нужно подготовить», рассказывает нынешний таксидермист музея Андрей Скитин.

Как и многие, в эту специальность он пришел случайно. Шесть лет назад устроился в Дарвинов-



ский инженером по автоматике, но увидел, как работает музейный таксидермист Ольга Маршалкова, заинтересовался, и постепенно пе-

ренил основы мастерства. Ольга уже ушла из музея и Андрей — фактически — единственный специалист-чучельник.

Первая его работа (правда, таксидермическим изделием это не назовешь) — игуана. К выставке о Галапагосских островах потребовался макет этого животного. У Андрея ранее был опыт резьбы по дереву, он к тому же прекрасно рисует — вот и «сварганил (с его слов) из пакли и бумаги»... С точки зрения анатомии данного животного — наверняка в работе были огрехи, но, тем не менее — на выставке игуана пользовалась успехом.

Труд музейного таксидермиста уникален. Если коммерческий мастер делает в основном, стандартный набор трофейных животных, то Андрею пришлось уже поработать и с колибри, и с моржами...



Художественная натура Скитина не помещается в рамках привычных экспозиций. Появилась идея сделать объемный вариант картины, висящей в его мастерской — птицы на заснеженной ветке. И такое творение появилось. К сожалению, уникальную эту мини-диораму можно увидеть только... в запасниках музея.

Творчество в музейной работе — бесконечно. Порой оно там, где его меньше всего ждешь или желаешь. Андрей уже давно делает, например, скульптурные макеты для своих работ. У него свой метод, доста-



точно необычный, но так он, по крайней мере, создает уже не первое чучело, на очень достойном, современном уровне. Их видят тысячи посетителей, и вы можете увидеть их, заглянув в Дарвиновский музей.

В статье использованы материалы, предоставленные зав. сектором изобразительных источников В. А. Удальцовой.

Фотографии из архива музея:

1. Сооснователи музея — Котс А.Ф., Федулов, Ф.Е. и Ладыгина-Котс Н.Н.
2. Ф.Е. Федулов сооружает каркас для чучела африканского слона. 1927 год.
3. Федулов, Ф.Е., Котс А.Ф., Ладыгина-Котс Н.Н. и Ватагин В.А. в здании МВЖК. 1912 год.
4. А.Ф. Котс и Ф.Е. Федулов возле чучела индийского слона, изготовленного в 1937 году.
5. Ф.Е. Федулов возле изготовленного им чучела африканского слона в 1927 году (на заднем плане изображение африканского слона в натуральную величину, выполненное по эскизу Василия Ватагина)



6. Ф.Е. Федулов с боевыми и трудовыми наградами. 1960-е годы.
7. Чучело шетландского пони. Ф.Е. Федулов. 1930-е годы.
8. Сотрудник музея, таксидермист Андрей Скитин.
- 9-11. Чучела панголина (фото 9), ленивца (фото 10) и гаверцы (фото 11) в витрине «Тропический лес» (современная экспозиция ГДМ). Таксидермист Ф.Е. Федулов. 1930-е годы.



перевод
Александра Зимина

ТРОФЕЙНЫЕ КОМНАТЫ мировая практика

В прошлом номере мы открыли новую для нашего журнала тему — создания трофейных комнат в России. На Западе существует по крайней мере два крупных издания, освещающих это явление

В Канаде выходят «Трофейные комнаты», а в США журнал «Великие охотники». Желая ознакомить своих читателей с мировым опытом, приводим вам для ознакомления, заинтересовавшие нас материалы издания «Великие охотники». Необходимо, на наш взгляд, отметить, что речь идет об американских охотниках — людях, как правило, дисциплинированных жесткими вековыми законами, принятыми в этой стране.

«Трофейные комнаты в этой книге, на самом деле намного больше, чем кажутся на фотографиях. Мастерство изготовления чучел и их оформление показывает степень высочайшего уважения охотника к каждому животному, добытому им на охоте, почти его обожествление. Эти помещения — гордость добытыми трофеями, т.е. объектами охоты, самих охотников и охоты в целом. Прекрасно оформленные с помощью трофеев интерьеры, являются блестящим подтверждением того, что все они — часть жизни охотников, добывших их. Как призы и награды, они — свидетельства навыков, силы характера, рассудительности, храбрости, дисциплинированности и опытности охотников. Как в зеркале, здесь отражены места диких приключений, которые навсегда остаются в охотничьих сердцах. Они передают нам наиболее острые моменты охотничьих приключений, восхищение Природой, и, наконец, исполнение заветных желаний. Истинное и глубочайшее значение этих символов охоты со-

тоит в том, что они оказывают огромное влияние, как на охотников, так и на общество в целом, будучи мощными стимулами для сохране-



ния живой природы, и частью ее «бюджета». Таким образом, трофейная комната для каждого охотника является способом сохранения живой природы и среды обитания животных. Охотники и спортивные рыболовы для сохранения живой природы вносят гораздо больший вклад, чем все другие негосударственные организации во всем обществе. Участие их в управлении живой природой, доказанные выгоды регулируемой охоты, все это прошло испытание временем, а изобилие крупных диких животных — очевидное свидетельство этого. Охота на крупную дичь испытала феноменальный подъем. Поскольку мы живем в начале двадцать первого столетия, число охотников на крупную дичь, гораздо больше, чем в любое время в обозримом историческом прош-

лом. Способы охоты, охотники, и их трофейные комнаты точно отражают кто и каковы они. Наше воображение поражает огромное разнообразие диких мест, далеких стран, экзотических культур, известных только большим охотникам, которые исследуют мир от полюса до полюса, воссоединяясь с миром природы. Трофейные комнаты, представленные в этой книге, не оставляют сомнений, что их владельцы — величайшие охотники в мире».

Джон Дж. Джексон

КОЛЛЕКЦИЯ BOFFERDING

«В 1985 году, я и моя жена отправились в нашу первую охотничью экспедицию вне североамериканского континента — в Зимбабве, Африку. Эта поездка должна была стать для нас незабываемой на всю жизнь. Но никто из нас тогда не знал, что это было только начало невероятных пятнадцатилетних охотничьих приключений... и уверен, с последующим продолжением.

Меня часто спрашивают о любимой охоте, но каждая охота по-своему уникальна

Я родился и вырос в Штате Миннесота, и проявлял интерес к охоте с самого раннего детства. Со временем, этот интерес превратился в



страсть. Мой отец не был охотником, но однажды он взял меня с собой на ежегодную охоту на фазана. Я не мог спать несколько недель перед поездкой — ожидание было невыносимым! Любовь к охоте и дикой природе всегда были в моей жизни.

Мы закончили оформлять нашу первую трофейную комнату спустя несколько месяцев после той первой поездки в Африку, и с тех пор добавили к ней вторую и третью комнаты. Мы не можем сказать, что наши трофейные комнаты находятся в нашем доме, скорее они — наш дом. Замечательно жить посреди воспоминаний об охоте и путешествиях.

Я должен искренне признаться, что вначале, охотиться на крупную

дичь было для меня самоцелью. Само действие захватывало меня. Но, чем больше мы путешествовали и охотились, тем более важным становился для нас опыт. Во время товарищеских историй у охотничьего костра, которые были всегда забавны и интересны, моя жена и я быстро стали понимать, что охота заслонила от нас то, что другие видели и узнали о людях и их культурах. Познание людей, живущих в других странах, со всей их историей и традициями, является теперь для нас основным моментом поездки.

Меня часто спрашивают о любимой охоте, но каждая охота по-своему уникальна. Я действительно не могу выбрать любимый случай. Впрочем, я бы наверное рассказал о том, как охотился в Камеруне четыре раза, и три из тех охот, проходили в дождевом лесу. Дождевой лес и пигмеев останутся на всегда в моем сердце. Но с другой стороны, преследование белого медведя в Арктике, рев лося, рычание льва, выходящего из высокой травы прямо на Вас, поход в Гималаи за голубым бараном — все это величайшие приключения в моей жизни. Как можно выбрать лучшее из них?

В трофейных комнатах нашего дома более двухсот восьмидесяти животных, у каждого из которых есть его собственная история. В течение многих лет мы не вели подсчета ни поездок, ни животных, и при этом мы не обращали внимание на деятельность Международного Клуба «Сафари» и его награды. И только в начале 1999 года, после того, как все наши трофеи заняли призовые места и вошли в книгу рекордов, нам осталось только добыть несколько разновидностей, с тем, чтобы завоевать титул «Охотника Мира». По некоторым причинам, для нас было важно достичь этого уровня до конца года, и мы это сделали.

Я с нетерпением жду продолжения охот в течение еще многих лет, и я чувствую себя частью мирового охотничьего сообщества».



*Дорогие друзья!
Наше издание существует уже два года, но для многих таксидермистов этот факт не известен. Удивленные, все на тех же выставках, профессионалы говорят о том, что даже и не знали о существовании нашего журнала. Мы предлагаем вам еще одну форму приобретения журнала: в специализированных магазинах. Ниже мы помещаем их список.*

МОСКВА

«ОХОТНИК», ООО «Селена»
ул. Сергея Радонежского, 29/31
Тел. (095) 278-0003

«ЗВЕРОБОЙ», Оружейный салон
ул. Миклухо-Маклая, 18, стр. 1
Тел. (095) 424-2660

«ОХОТНИЧИЙ ДВОР»
Каширское шоссе, 24, строение 2
Тел. (095) 324-4249

«УМАРЕКС-МОСКВА»
Берсеневская набережная, 20/2
5 этаж, офис 530
Тел. (095) 959-0939

Почтой: 143909, Моск. область
г. Балашиха-9, а/я 96
Тел. (095) 528-2271

«Артемиды»
ул. Тимирязевская, 11
Тел. (095) 211-5965

«ОХОТНИК», МООиР
ул. Мясницкая, 12
Тел. (095) 925-0682

«ОХОТНИК №2», МООиР
ул. Профсоюзная, 39
Тел. (095) 120-6255

«ГРАНД-ОХОТА», Моск. область
г. Химки, Юбилейный пр-т, 78
Тел. (095) 575-1010

САНКТ-ПЕТЕРБУРГ

«Альфа»
196084, Санкт-Петербург
Московский пр., 117А
Тел. (812) 387-6638

«Априори»
191002, Санкт-Петербург
ул. Рубинштейна, 9/3
Тел. (812) 315-4754

«АРСЕНАЛ», Оружейный салон
196084, Санкт-Петербург
Московский проспект, 79
Тел. (812) 388-4773
Факс (812) 316-2867
www.arsenalspb.ru

«БАРС»
197376, Санкт-Петербург
ул. Профессора Попова, 23
Тел. (812) 234-0537

«БУШЕЛЬ»
197183, Санкт-Петербург
ул. Савушкина, 15
Тел. (812) 430-9819

«ЛЕВША», Оружейный Центр
ул. Новгородская, 27
Тел. (812) 327-8505

«Тульское оружие»
набережная реки Пряжки, 32
Тел. (812) 114-4830

«Оружейная мастерская»
Ул. Чайковского, 2
Тел. (812) 273-4700

«Максим»
Суворовский пр, 25
Тел. (812) 324-6948

«ОРЛАН»
193167, Санкт-Петербург
ул. Александра Невского, 4
Тел. (812) 271-6833

«Охота, Рыболовство»
191011, Санкт-Петербург
Невский проспект, 60
Тел. (812) 311-0119

«ПИРОБАЛТПУС»
«Охотничьи патроны»
195043, Санкт-Петербург
ул. Челябинская, 95
Тел. (812) 527-6045

«ПУСК-НВ»
190068, Санкт-Петербург
ул. Садовая, 54, офис 424
Тел. (812) 310-3724

«РУЖЬЕ»
193171, Санкт-Петербург
ул. Седова, 82
Тел. (812) 560-5294
Факс (812) 560-7985

«Русское Оружие»
191194, Санкт-Петербург
ул. Захарьевская, 23
Тел. (812) 273-8910

«МЕДВЕДЬ», «Техно СПб»
Представительство в России
190068, Санкт-Петербург
ул. Садовая, 55/57
www.technop.spb.ru

Редакция журнала извещает своих читателей о том, что у вас также появляется возможность получать наше издание по подписке. Для этого необходимо оформить своевременно подписную квитанцию на почте. Наш подписной индекс в каталоге агентства «Роспечать» 38501

Безусловно, мы продолжим рассылать журнал тем, кто желает получать его наложенным платежом. Выбирайте удобный для себя вариант получения нашего издания, а мы, в свою очередь, обещаем сделать его еще более информативным и интересным.

