

ТАКСИДЕРМИЯ

8
2005



Официальный информационный спонсор
Чемпионата России по таксидермии

Специализированный журнал для профессионалов и любителей

ТАКСИДЕРМИЯ

Специализированный журнал.
Основан в 2002 г.

Главный редактор
Владимир Сухарев
Зам. главного редактора
Елена Глазырина
Редакционная коллегия
Александр Зимин

Адрес редакции
192148, Санкт-Петербург, а/я 13
Тел: (812) 265-3582
Факс: (812) 567-6582
e-mail: taxidermy@mail.ru

Розничная цена свободная.
Тираж 2 500 экз.

Отпечатано в ООО «Астелит»,
г. Москва. Журнал зарегистрирован
Министерством РФ по делам печати.
Регистрационное свидетельство ПИ
№ 2-5806 от 1 марта 2002 г. Издатель:
ООО «Владимир Сухарев «Издательский
Дом»

Авторов присылаемых материалов
просим полностью указывать фамилию,
имя, отчество, домашний адрес.
Мнение редакции может не совпадать
с мнением авторов. Присланные материалы
не рецензируются и не возвращаются.
Опубликованные материалы являются
собственностью редакции. Их полное или
частичное воспроизведение допускается
только с письменного разрешения редакции.

На обложке: Белый орикс,
мастер Шербий И. П.,
студия Владимира Сухарева.



СОДЕРЖАНИЕ

2 ОТ РЕДАКТОРА

3 СОРЕВНОВАНИЯ

Журнал «Таксидермия»
отправляется в Америку
Александр Зимин

7 Третий Чемпионат России по таксидермии

8 ТАКСИДЕРМИЯ МЛЕКОПИТАЮЩИХ

Пол-лося+пол-лося=бизон
Александр Жаднов

14 ТАКСИДЕРМИЯ ПТИЦ

Дощипываем утку
Павел Казарян, Владимир Сухарев

18 ТАКСИДЕРМИЯ РЫБ

Камчатский краб
Андрей Щуров

20 СЕКРЕТЫ МАСТЕРА

Муляжи рептилий и земноводных
Александр Калужников

22 АНАТОМИЯ

По капиллярам к венам и артериям
Дмитрий Бережной

26 СЕКРЕТЫ МАСТЕРА

Мини-модели в таксидермии
Игорь Маршук

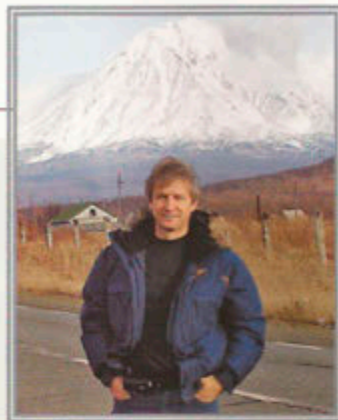
30 ПАНОПТИКУМ

Осторожно: таксидермисты

32 ЧИТАТЕЛЬСКИЙ КЛУБ

Анатомия Танка





Владимир Сухарев —
главный редактор

На днях открыл я страничку одного из российских телефонных справочников и поразился количеству мастерских, предлагающих свои услуги в области таксидермии. Красивые названия фирм и не менее красивые обещания изготовить «высокохудожественные изделия»... А приходишь в магазин — и встречает тебя «галерея уродов», про которых сказать, что это — низко художественные изделия, значит похвалить их... Серию таких «красавцев» я отснял, с ними вы можете ознакомиться, заглянув в «Паноптикум». Предлагаю и вам, читатели, присылать нам фото работ таких же «уникальных, высокохудожественных» самородков — будем вместе высмеивать их, возможно, что так нам удастся искоренить идиотски сделанные чучела.

Так и хочется посмотреть на такого «творца» — может, и у него суставы в тех местах, где у других не существуют? Подобные «шедевры» порочат нашу специальность. Эти фото я сделал только в одном магазине, а сколько их разбросано по всей стране? А цены? Большие мастерские формируют свои цены за счет того, что платят налоги, закупают новые технологии, содержат коллектив... В результате, прибыль составляет малую долю от заявленной стоимости изделия. В то же время мастера-«надомники», ставят почти такую же цену на свои «творения» без всякого экономического обоснования и уж точно без зазрения совести!

Не потратив денег, бизнес не построить (если, конечно, говорить о таксидермии как о бизнесе). В нашей стране множество талантливых людей, которые могут изготовить глаза, челюсти, языки... День можно потратить на то, чтобы сделать пару глаз или собрать целое чучело. Но при этом глаза будут стоить, грубо говоря, 300 рублей, а чучело — 1500... Времени будет потеряно больше, чем сэкономлено денег. Раньше я этого не понимал и делал все сам. Сегодня все покупаю — и за границей, и, если необходимо, у конкурентов. Всех манекенов не слепить самому, такая реальность. Посмотрите, сколько охот-

ничьих животных только в Африке, а есть еще и Австралия, Новая Зеландия, Россия, Аргентина... Представьте, сколько нужно слепить поз и размеров бурого медведя, чтобы в срок и качественно выполнить заказы!

Безусловно, талантливый человек из куска пенопласта вырежет неплохой манекен, но за то время, пока он этим занимается, он может сделать 2–3 медведей на готовом манекене. В нашей стране, где таксидермия только начинается, копировать чужие манекены (если вы не собираетесь их продавать десятками) — не выгодно, а продавать откопированные опасно, так как — незаконно (ст. 146 УК РФ).

Если у кого-то чешутся руки полепить, я хочу сказать: всегда найдутся цивилизованные пути сотрудничества!

Существует, например, мировая практика, когда скульптор лепит манекены и продает заинтересованным компаниям — стоимость оригинала в таком случае составляет несколько стоимостей от продажной цены.

Сейчас, сделав несколько сотен манекенов, я понимаю, что многие из них нужно дорабатывать, лепить повторно, потому что знания, необходимые для их создания, приходят во время большой работы. Нужно понимать, как ляжет шкура, что изменить в реальной анатомии, чтобы было красиво с точки зрения человека, но это нужно делать с четким пониманием целей и задач. Поэтому хорошие манекены лепят только таксидермисты с большим опытом работы и талантом скульптора. Кроме того, чтобы выполнять свою работу качественно, ее необходимо организовать на современном уровне: нужно уметь пользоваться современными средствами связи, Интернетом — общаться, получать от профессионалов новую информацию. И тогда не стыдно будет назначать цену за хорошо сделанную работу!

*С наилучшими пожеланиями,
Владимир Сухарев*

Чтобы выполнять работу качественно, ее нужно организовать на современном уровне



Журнал «Таксидермия» отправляется в Америку

Александр Зимин

Владимир Сухарев уже трижды присутствовал на Чемпионатах мира по таксидермии в 1997, 1999 и 2003 гг. Вернувшись из своей последней поездки, он сказал: «Вы должны увидеть это своими глазами!» И он оказался абсолютно прав.

Мы получили приглашение от владельца и главного организатора Чемпионата мира, господина Ларри Блумквиста, приехать в Северную Америку и посетить шоу Ассоциации таксидермистов. Официальное приглашение пришло от председателя и его супруги, госпожи Кейт Блумквист. Двенадцать часов перелета, и мы — среди участников и гостей Чемпионата.

Уходящий 2005 год был богат на события: февраль ознаменовался Российским чемпионатом по

В рамках чемпионата наряду с 26 семинарами был проведен 1-й в истории суперсеминар

Событие мирового масштаба и проходило на мировом уровне: колоссальное число участников и гостей чемпионата, великолепный отель с прекрасными подходящими для этих целей залами.

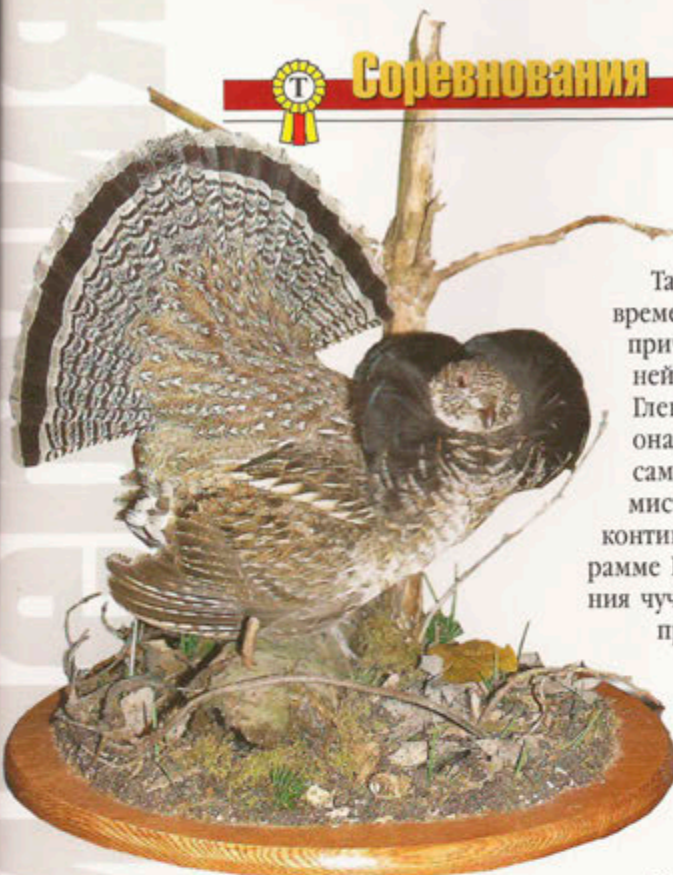
Гостинные, ресторан, гостиничные номера, залы, где разместились работы конкурсантов, ярмарка компаний, производящих все необходимое для таксидермии находились рядом друг с другом, так что можно было ходить пешком.

Итак, Чемпионат Мира по таксидермии, Спрингфилд, Иллинойс,



таксидермии, в марте-начале апреля в США прошел Мировой чемпионат, в первых числах июня в рамках парижской выставки Country Show, прошел форум французских таксидермистов. Все прошедшие события интересны и важны, но «не за горами» и наш, уже Третий Чемпионат России по таксидермии. Впрочем, обо всем по порядку...





щее число составило 1500 человек!

Так называемого «свободного времени», не было вовсе. Одна из причин тому — серия интереснейших семинаров. Например, Глен Браунинг, профессиональный фотограф и один из самых талантливых таксидермистов северо-американского континента, представил в программе Power Point процесс создания чучел птиц с использованием проволоочной рамы.

Наряду с 26 семинарами, был проведен первый в истории суперсеминар. Этот необычный семинар был разделен на пять частей, он начался утром в среду, закончился вечером в четверг и проходил на крытой площадке пло-

щадью 1600 м², которая была арендована специально для этого мирового первенства. Все действие осуществлялось «вживую», на сцене, где была создана и завершена большая композиция из чучел животных. Композиция представила трех волков, атакующих двух толсторогов. Чучела одного волка и одного толсторога были изготовлены во время этого семинара. Фигуры остальных

США. Все заняло пять полных дней: с 28 марта по 3 апреля 2005 года. Следует заметить, что эти несколько дней были плотно насыщены событиями. Так, например, судейская коллегия трудилась с восьми утра до 2–3 часов ночи ежедневно!

Да и как по-другому, если количество участников превышало 750 человек? Представителей компаний-производителей комплектующих для таксидермии было около двухсот, а с гостями и приглашенными представителями масс-медиа, об-



**Увиденное
лишний раз
доказало, что во
всех странах уро-
вень таксидер-
мистов весь-
ма раз-
ный**





волков и толсторога были сделаны заранее. Мы увидели, как создается и завершается эта композиция, в том числе и естественная среда обитания. Студия Циммерманов, организовавшая этот тренинг, хорошо известна своими высококачественными изделиями и изготовлением больших диарам. Ни на одном из чемпионатов по таксидермии еще ни разу не проводился та-



кой крупномасштабный семинар. Часть расходов, связанных с этим проектом, была покрыта за счет Moyle Mink and Tannery — нашим старым знакомым.

Хочу сказать, что ведущие семинаров, были так открыты и доброжелательны, отвечали на все поставленные вопросы, что в какой-то момент мне стало жалко, что я всего лишь представитель масс-медиа, а не мастер-таксидермист!

Владимир Сухарев познакомил меня со своими друзьями — участниками и судьями Чемпионата. Среди них Саймон Блэкпоу, который родился в Англии, а теперь представляет Нидерланды. Он стал победителем чемпионата мира по изготовлению чучел рыб, чемпионата мира по фиш-карвингу (Fish Carving), а также удостоился приза «Выбор судей» на чемпионате мира в 2001г.





Чемпионат подарил много новых встреч: интереснейшая дискуссия завязалась у нас с президентом следующего чемпионата Европы по таксидермии, господином Иджинио Брессаном.

Особенно приятно отметить, что наш журнал вызвал живой интерес у всех, кто его видел! И никого не огорчил «языковой барьер», ведь настоящему таксидермисту все понятно и без перевода. Отдохнуть и от души повеселиться в той атмосфере дружбы и праздника, которая бывает только на чемпионатах, нам не удалось, т.к. нас звала «дальняя дорога». Но мы можем с уверенностью сказать, что на этом празднике было очень весело!

Парижский салон, представив на суд посетителей все великолепие охотничьей индустрии Франции: оружие, одежду, обувь, транспорт и т.п., не оставил без внимания и таксидермистов. К числу явных успе-

хов, можно отнести лишь одну-две работы из увиденного. Впрочем, это было не вполне таксидермическое изделие: вальдшнеп, сделанный из отожженного железа... Были грустные встречи: лев не «тянул» на «царя зверей». Все увиденное лишний раз до-

казало, что ВО ВСЕХ СТРАНАХ уровень мастерства таксидермистов весьма и весьма разный!

Общее впечатление от увиденного на мировом Чемпионате, было колоссальным! Мы нашли ответы на массу вопросов по организации подобных форумов. Этот бесценный опыт, безусловно, пойдет на пользу и российским чемпионатам.





Чемпионат России по таксидермии

2006



В феврале 2006 года на территории Всероссийского Выставочного центра в Москве, компания «Эксподизайн» проводит ежегодную выставку «Охота и рыбаловство на Руси». По сложившейся традиции, в рамках этого события, оргкомитет Чемпионата, организует очередную, уже Третий, чемпионат России по таксидермии.

Грядущее событие станет отличным от предыдущих. В частности, будут оцениваться работы по трем разным уровням мастерства:

- начинающие (до двух лет)
- профессиональные
- мастер

Номинаций будет семь:

1. Млекопитающие полноразмерные. Три размера
2. Голова по плечи
3. Ковры
4. Птицы (три размера)
5. Рыбы
6. Рептилии
7. Скульптура

Такое решение пришло благодаря вашим пожеланиям. Это существенно усложнит нашу и судейскую работу, но зато оценки будут более справедливыми, т.к. нельзя ставить в один ряд работы разных профессиональных уровней.

Прошедший Чемпионат заставил нас задуматься над тем, как минимизировать возможность промахов и

недостатков. Одним из наиболее важных факторов успешной организации соревнования, является заблаговременный сбор и обработка достоверной информации об участниках состязаний и их работах. Поэтому, убедительно просим всех, кто захочет принять участие, как можно раньше прислать заполненную заявку. Очевидно, что речь идет о январе, когда вы будете уверены в тех работах, с которыми поедете в Москву. Не менее важным для правильной организации состязаний является своевременный сбор взносов.



Вся мировая практика проведения подобных соревнований указывает нам на то, что необходимо следовать общепринятой схеме: заполненные заявки и оплата участия должны быть получены оргкомитетом в срок до конца января 2006 г. Очевидно, что сделав все заблаговременно, вы избавите себя (и других) от лишних хлопот и расходов.

Российские форумы таксидермистов привлекают пристальное внимание иностранных коллег. Многие из них на встрече в США (на прошедшем Чемпионате мира), изъявили желание принять участие в нашем чемпионате. Мы активно



обсуждаем возможность их прислать к нам, темы предполагаемых семинаров и многое другое. Хотелось отметить, что мы всегда открыты и для встреч со спонсорами.

Ждем вас, дорогие коллеги. Пишите, звоните и присылайте заявки по адресу: 192148 Санкт-Петербург, а/я 13. По факсу: (812) 567-6582. На e-mail: taxidermy@mail.ru.

Наши реквизиты:

ООО «Владимир Сухарев
«Издательский дом»
ИНН 7811120245
КПП 781101001
р/с 40702810938000002141
к/с 30101810900000000790
ОАО «Банк «Санкт-Петербург»
Филиал «Пролетарский»
Охтинское отделение
БИК 044030790





Пол-лося + пол-лося = БИЗОН

Александр Жаднов
г. Москва

Желание создать что-то оригинальное, свое, неповторимое не дает покоя многим таксидермистам. Большой ассортимент манекенов, как отечественных, так и импортных, облегчает работу, но не в состоянии решить все проблемы

В прочем, этого-то, в общем, и не требуется.

Рано или поздно, любой, кто серьезно занимается таксидермией, сталкивается с необходимостью переделки манекена.

Причин этому может быть много: изменение позы, подгонка под шкуру, да и просто жажда творчества заставляет брать в руки ножовку и приниматься за работу. К тому же переделка готового манекена (читай — правильного) позволит набрать необходимый опыт (если таковой не имеется) для следующего шага: самостоятельного изготовления манекена, что называется с нуля.

Разумеется, что без знания анатомии, тщательных обмеров препарированных животных, изучения фотографий, без наблюдения за поведением в среде естественного обитания или зоологическом саду

очень сложно сделать что-либо достойное. Но именно работа над готовым манекеном, в котором уже заложены

анатомические особенности конкретного животного, позволит на первом этапе избежать некоторых ошибок и сэкономит время.

Очередной заказ, поступивший в студию, отвлекает от рутинной повседневной работы: «Бизон, атакуемый тремя волками». Далеко не рядовой заказ даже для большой студии, не говоря уже о маленьких мастерских и любителях. Вот уж где можно развернуться и удовлетворить творческий непокой. Работу усложняло еще и то, что вся композиция должна быть подвешена под потолком.

Опыт подобной работы уже был, но сжатые сроки и отсутствие готового манекена бизона заставляло подойти к реализации этого проекта нетрадиционно.

Каждый сложный проект рекомендую начинать с маленькой пластилиновой модели. Это позволит увидеть будущую композицию в объеме, согласовать с заказчиком и подготовить план работ. В данном случае пластилиновый макет был изготовлен руководителем студии Владимиром Сухаревым.

Время поджимало, заказать манекен за границей не представлялось возможным, поэтому в «Т-комплексе» были приобретены: голова бизона и состоящий из двух половин манекен камчатского лося, а также три стандартных идущих волка. Вот из этих самых половин лося и предстояло сделать манекен бизона. (Оговоримся сразу, что вышеназванный метод не является

Часто таксидермист сталкивается с необходимостью переделки манекена



единственно верным, это всего лишь один из возможных способов, позволяющих добиться необходимого результата).

1. Первое, что требуется сделать, это разложить влажную, выделанную кожу на чистом полу, листе фанеры или картона, и, не растягивая ее, сделать маркером абрис, который в будущем послужит шаблоном (фото 1).

2. Устанавливаем на подготовленную рабочую подставку деревянный брус, служащий основой всей конструкции и местом крепления монтажного крюка. Закрепляем на нем с помощью пенополиуретана или монтажной пены голову бизона (фото 2).



3. На задней части манекена лося маркером отмечаем горизонтальную черту чуть выше колена сначала на одной, а затем на другой ноге и отпиливаем конечности. С ними работать будем позже (фото 3-5).

4. Со стороны живота проводим продольную осевую линию и по ней выбираем полость с таким расчетом, чтобы задняя часть свободно садилась на брус (фото 6-9).

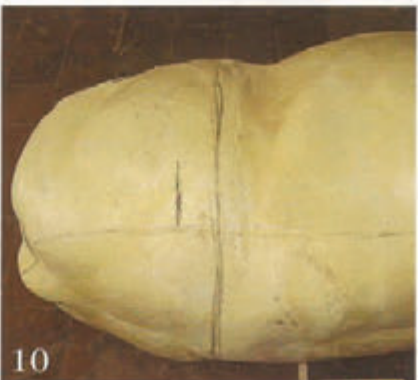
5. Покатый круп лося отличается от практически горизонтального крупа бизона, поэтому, сделав вертикальный разрез по маклокам, поднимаем круп на требуемую высоту.

6. Состыковав обе части, закрепляем их с помощью шпилек и зали-



ваем пеной (фото 10-12).

7. Во избежание ошибок, примеряем кожу. (Примерка кожи происходит на протяжении всего этапа монтажа, и переоценить ее значимость невозможно). Волосистой





9. Задние и передние конечности армируем стальными трубами. Благодаря им вся конструкция приобретает прочность и монолитность. Размечаем маркером места сгибов, проверяя правильность по заранее подготовленному шаблону (фото 17–19).

На манекене отмечаем место крепления задней конечности и выбираем паз под арматуру (фото 20–21). Установив трубы, закрепляем их шпильками и выставляем под нужными нам углами. Это очень ответственный этап в работе. Торопливость и невнимательность может свести на нет всю последующую работу, ошибки будут нарастать как снежный ком, а исправлять их придется именно с этого этапа. Здесь, как нигде, подходит пословица «семь раз отмерь»...

Очень внимательно, со всех сторон, осматриваем манекен, и только окончательно убедившись в правильности постановки конечностей, закрепляем их пенополиуретаном (фото 22–24).

Аналогичным образом устанавливаем передние конечности. Проверяем выполненную работу по

шаблону и сравниваем полученный каркас с пластилиновой миниатюрой. Теперь можно продолжить работу (фото 25–27).

10. Придаем туловищу нужные очертания, сверяясь как можно чаще с шаблоном, примеряем шкуру. Пока это только грубая заготовка, без детальной проработки рельефа мускулатуры. Но уже сейчас, при примерках шкуры, должна вырисовываться динамика и характер изготавливаемого животного (фото 28–29).

11. Далее работаем с манекенами волков. Придаем им нужную позу и определяем точки крепления. (Подробно о способе изменения позы хищников можно узнать

покрыв достаточно точно позволяет определить правильность выполненной работы или же наоборот, указывает на ошибки, устранить которые гораздо проще на начальном этапе (фото 13).

8. Выделяем на манекене маркером наиболее выступающие части тазовой кости-маклок, седалищную кость и определяем область вертлужной впадины (фото 14–16). Это совершенно необходимо для точной врезки арматуры задней конечности и выделения большого вертела бедренной кости, которая определяет очертание ноги и является важной конструктивной точкой.



18



22



26



19



23



27

Чем
больше
собрано ма-
териала по жи-
вотному, тем лег-
че пойдет рабо-
та



20



24



28



21



25

из статьи И.Маршука «Переделка манекена лисицы», «Таксидермия», №3). Примененный нами способ был аналогичен, поэтому акцентировать внимание на нем мы не

станем (фото 30–37).

Конструкция крепления волков к бизону должна быть прочной и в то же время легко снимаемой (для облегчения работы в процессе одева-

ния шкуры, сушки, шпатлевки покраски, а также для удобства транспортировки). В качестве материала мы применяем все те же стальные трубы (по принципу крепления «труба в трубу»). Главное, чтобы соединение было плотным, без люфтов, и, просверлив сквозное отверстие, «стопорим» соединение болтом. Достаточно прочно и надежно (фото 38–39).

12. Установив с помощью электросварки крепежные трубы к каркасу конечностей бизона, устанавливаем волков. И если вся композиция соответствует пластилиновому макету, приступаем к работе с конечностями.



Конечности лося несоизмеримо длиннее, нежели у бизона (фото 40), и их придется существенно укоротить. Для облегчения работы в последующей прорисовке мышц и сухожилий, суставы оставляем нетронутыми, укорачивается только длина костей голени, бедра, плеча и предплечья.

Пенополиуретаном закрепляем полученные фрагменты на каркасе конечностей любым удобным вам способом (фото 41–42). Сглаживаем и зачищаем неровности и стыки. Рашпилем, а затем наждачной бумагой, прорисовываем анатомию ног, добиваясь требуемого результата.

Выражаем самые типичные и важные, определяющие форму тела животного и его движения группы мышц туловища, лопатки, (фото 43–44) шеи и в очередной раз примеряем шкуру. Любые ошибки (если таковые имеются) будут тотчас же видны и, устранив их, приступаем к детальной проработке (фото 45–48).

Для этого совершенно необходимо пользоваться фотографиями, видеоматериалом, специальной литературой по анатомии. И чем больше будет собрано и изучено материала по конкретному животному, тем легче и быстрее пойдет работа (фото 49–50).



Не стоит отчаиваться, если на первых порах вы допускаете ошибки. Без них не обходится никто. И сделать с первого раза шедевр таксидермического искус-



**На-
коплен-
ный опыт
принесет свои
плоды, появится
уверенность
и ско-
рость**



ства просто невозможно. Во всяком случае, мне этого никогда не удавалось. Но, как говорится, терпение и труд все перетрут. Со временем накопленный вами опыт

принесет свои плоды, появятся уверенность, скорость и полученный результат принесет чувство творческого удовлетворения, а может и гордости за свою работу, за

животное, получившее «вторую жизнь» и за ту радость, которую мы можем доставить людям.

Ни ради этого ли мы и занимаемся таксидермией?



«Голая» анатомия II дощипываем утку

Павел Казарян, г. Киев
Владимир Сухарев

Продолжение. Начало см. в № 6, 2004

Как-то, сидя на кухне и наблюдая за тем, как моя мама готовит курицу, меня осенило: так вот почему неправильно лежали перья у моего фазана, над чучелом которого я бился не один день!

Надо было всего лишь увидеть истинную форму тушки птицы, понять принцип прикрепления крыльев, лап к туловищу. И захотелось мне во всем этом разобраться. А чтобы это было нагляднее, я взялся «дощипать» крякву «имени В.Сухарева», на что получил от него не только одобрение, но и помощь: он пригласил меня к себе в студию, в Петербург, где и прошел весь процесс познания «голой анатомии». Именно процесс, так как мы постарались зафиксировать все его этапы. И вот что у нас получилось.

Фото 1: Целенькая утка позволяет нам еще и еще раз рассмотреть и запомнить пропорции длины ее тела, крыльев, лап, перьевого покрова, шеи, головы. Очень хорошо видно, как раскрывается хвостик, подхвостье. Для правильного изготовления чучела это очень важное знание.

Фото 2-4: Шея. Следует обратить внимание на плавность изгибов шеи — благодаря шейным позвонкам.

Фото 5-6: Лапки. Здесь особенно тщательно разглядываем место их прикрепления к туловищу.

Фото 7: Надхвостье.

Фото 8: Подхвостье.

Фото 9: Здесь мы можем разглядеть и зафиксировать рисунок перьевого покрытия грудки...

Фото 10: ...И рисунок перьевого покрытия со спины.

Фото 11-13: Длина и толщина шеи — эти знания помогут нам не нарушить пропорций и правильно расположить шею у готовой птицы.

Фото 14-16: Поэтапное складывание крыла.

Фото 17-18: Освободив тушку утки от перьев, изучаем форму гузки.

Теперь можно правильно вырезать манекен, имея перед глазами натуральную тушку в качестве эталона.

Целая утка позволяет еще раз рассмотреть и запомнить все ее пропорции



Фото 19–20: Крыло с перепонками, где даже видны сухожилия.

Фото 21: Место соединения ноги с тушкой.

Фото 22–24: Шея, пищевод. Видно очень хорошо, рельефно.

Фото 25: Ланы. Еще раз о месте соединения с туловищем.

Фото 26–28: Общая форма тела

птицы очень напоминает форму веретена. Хладнокровно разделавшись с уткой, мы получили идеальный «полуфабрикат»: как для приготовления вкусного бульона (фото 29), так и для создания анатомически правильного манекена (фото 30) – основы таксидермического шедевра.







25



27



28



22



26



29

Имея перед глазами натуральную тушку можно правильно вырезать манекен утки



25



24



30



На безрыбье

И КРАБ — РЫБА

Андрей Шуфов, г. Москва

Многим знаком сувенир, который мы часто возем своим родным и знакомым с юга — это морской житель КРАБ.

Как правило, представляет он из себя жалкое подобие живого существа, приклеенное на ракушку и обильно покрытое паркетным лаком. И пахнет наш сувенир, мягко говоря, не очень...

Но если изначально приложить руку профессионала к этому замечательному жителю морских глубин, то получится если не шедевр, то, по крайней мере, симпатичное членистоногое, близкое к оригиналу.

Чтобы «вдохнуть жизнь» в краба вам понадобится:

1. Сам краб. (В данном случае мы изготавливаем дальневосточного краба).
2. Ножницы.
3. Скальпель.
4. Скребок для чистки клешней и лап краба.
5. Силикон для заполнения панциря.
6. Шпаклевка.
7. Мягкая отоженная проволока диаметром 0,2 мм.
8. ЖЕЛАНИЕ.

Приступаем к работе.

1. Вскрываем первые суставы на всех шести ногах, через образовавшееся отверстие удаляем мясо до панциря. (Для удобства можно произвести разрезы на местах соединения суставов).
2. Подвижную часть клешней вырезаем и удаляем мясо, также можно сделать разрезы по суставам. Скребок вычищаем внутреннее содержимое панциря.
3. Удаляем хвостовую часть. Вынимаем из нее мясо и освободившуюся полость сразу заполняем силиконом.

4. Производим полную промывку вычищенного краба в слабосоленой воде. Для удаления воды, продуваем из пылесоса.

Руки профессионала способны преобразить любой экземпляр в произведение

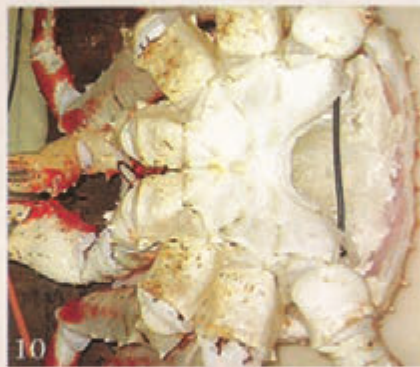


5. Если есть неприятный запах, то нужно дополнительно продерживать краба в слабом растворе перекиси водорода.
6. Через каждую из ног пропускаем проволоку, которая должна пройти внутри панциря.
7. Сквозь клешни аналогичным образом пропускаем проволоку. Конец каждой из проволок закрепляем за проволоку, соединяющую задние ноги.
8. Придаем крабу задуманную позу.
9. Клешни, ноги, панцирь заполняем силиконом.
10. Ставим на просушку.
11. Устанавливаем хвостовую часть на место.
12. Тщательно просушиваем. При

помощи аэрографа производим покраску: для этого сверяемся с цветными фотографиями (в данном случае, по просьбе заказчика, изделие было окрашено в цвет вареного краба). Покрашенного краба устанавливаем

на заранее изготовленный подиум. **КРАБ ГОТОВ.**

P.S. Между пунктами 4 и 5 возможно использование мяса краба для вкусного и полезного салата. Здесь уже ингредиенты зависят исключительно от ваших предпочтений в еде.





МУЛЯЖИ

рептилий и земноводных

Александр Калужников
г. Екатеринбург

*Изготовление чучел
мелких рептилий
и земноводных —
занятие довольно
трудоёмкое и нудное,
не гарантирующее,
к тому же, точное
воспроизведение
всех особенностей
анатомии.*

Поэтому, на мой взгляд, наиболее целесообразно изготавливать муляжи этих животных. Технология изготовления муляжей при помощи разрушаемых форм известна давно. В книгах М.А.Заславского вы могли прочитать о формах из парафино-восковой массы.

В своей работе я успешно использовал для формовки смесь гипса и крахмала в соотношении три к одному. При кипячении крахмал разрушал форму, и оставалась чистая отливка. Но применение новых материалов ещё более упрощает этот процесс.

В зарубежной таксидермии давно и прочно заняли своё место формовочные материалы на основе альгината натрия. У нас в стране их используют как основу для изготовления слепков в стоматологии. Формы из этого материала очень точно передают мельчайшие детали оригинала и обладают достаточной эластичностью. К сожалению, эти формы не долговечны и уже на следующий день начинают терять объём. Но для изготовления разовых копий и для получения моделей при формов-

ке в силикон он идеален. Так как этот материал выпускается под разными торговыми названиями, приведу некоторые из них: «Новальгин», «Стомальгин-02», «Zelex», «Кроморан», «Alligat». Для удобства изложения в дальнейшем, в статье я буду применять общепринятое название альгинат.

Первое, что необходимо сделать после отлова нужного экземпляра, — это фотографирование.

Чем детальнее вы сможете снять животное, тем более правдоподобно будет выглядеть раскрашенный муляж.

Затем «образец» усыпляется эфиром в герметичной ёмкости. После того, как вы убедились, что животное мертво, можно сразу приступать к формовке.

Формовать объект удобнее на каком-нибудь камне или гальке, так как пальцы у этих животных слишком тонкие и могут отломиться при отливке. Чтобы объект не всплыл во время формовки, паль-

Технология изготовления муляжей при помощи разрушаемых форм известна давно



цы и все, прилегающие к камню, части тела следует приклеить суперклеем.

Затем камень с закрепленным объектом устанавливается на пластине из глины или пластилина. В качестве ограничительного бортика удобно использовать широкое кольцо, вырезанное из пластиковой бутылки, которое вдавливается в пластилин вокруг камня с объектом.

Работа с альгинатом потребует от вас собранности и быстроты. Поэтому всё необходимое для работы подготовьте заранее — чтобы было под рукой. Сначала в приготовленную ёмкость насыпается порошок альгината, а затем наливается вода в пропорциях, указанных на упаковке.

Размешивание смеси нужно закончить в течении одной минуты. И немедленно заливать объект.



Схватывание массы происходит быстро: две-три минуты. Когда альгинат окончательно схватится, форму переворачивают, удаляют слой пластилина и объект осторожно вынимается из формы. Затем форма промывается водой и подсушивается бумажными салфетками, после чего можно приступать к отливке муляжа.

Для отливки лучше применять твёрдые сорта гипса: Г-10, Г-16, стоматологический гипс или полимерный, гипс для детского творчества, «Формовочный порошок».

Гипс нужно заводить не очень густо, чтобы он мог пролиться в самые тонкие места. После полного схватывания раствора, отливку можно вынимать. Если вы хотите произвести несколько отливок, делать это нужно осторожно, так как альгинат хоть и эластичен, но достаточно хрупок.

К росписи муляжа следует приступать, когда гипс высохнет. После окрашивания муляжа всё покрывается лаком.

Конечно, в этой статье затронут только один аспект использования альгината в таксидермии. Рассказ о других возможностях этого материала может стать темой для новых публикаций.





ПО КАПИЛЛЯРАМ к венам и артериям

*Дмитрий Бережной,
г. Сумы (Украина)*

Всероссийский конкурс по таксидермии поразил количеством высококлассных чучел. Было много новых идей, знакомств, новых знаний и эмоций



Прекрасные чувства у меня вызвали мастер-классы, которые заставили взглянуть на некоторые проблемы таксидермии с другой стороны.

Слушая докладчиков, хотелось вставить свое «словечко», показать, что я тоже что-то знаю и умею. Сегодня решил продолжить обсуждение некоторых вопросов, поднятых в рамках конференции.

Немного о себе: по образованию — врач ветеринарной медицины, кандидат ветеринарных наук, доцент, преподаватель анатомии Сумского Национального университета (Украина).

Анатомия — это поистине великая наука, которая дает представление о жизни. Я иногда ловлю себя на мысли, что смотрю на человека с точки зрения анатома: вена слишком видна, артерия чересчур пульсирует и т.д. Но кроме такого вредного, побочного действия, с точки зрения морали, анатомия дает знания, без которых ни врач, ни таксидермист, ни любой другой человек в современном мире прожить не может. Однако есть анатомический минимум, име-

ющий ключевое значение конкретно для таксидермиста.

Это относится, прежде всего, к анатомии сосудов, а именно вен, которые видны невооруженным глазом под кожей у тех групп животных, чучела которых мастера изготавливают наиболее часто.

Натолкнули меня на эту мысль ошибки, которые допускаются при лепке манекенов, а как следствие, и изготовлении чучел. Как анатому и таксидермисту, данные неточности бросаются в глаза, и со мной согласятся люди знающие, от таких ошибок страдает не только внешний вид работы, но и наше имя.

**Су-
ществует анатомический минимум, имеющий ключевое значение именно для таксидермиста**



Основываясь на своем опыте, хочу объяснить разницу между всеми подкожными образованиями.

1. Сухожилия — довольно жесткие тяжи, которые являются окончанием мышцы, соединяя ее с костями. Участвуют в мышечном воздействии на скелет. Жесткие, но при сокращении мышц могут изменять свою форму и место расположения.

Бывают явно выраженные, как, например ахиллово сухожилие, или скрытые: в расслабленном состоянии они незаметны, но при нагрузке увеличиваются в несколько раз.

2. Артерии — в спокойном состоянии, практически невидимые сосуды. Они спрятаны глубоко под фасциями и мышцами.

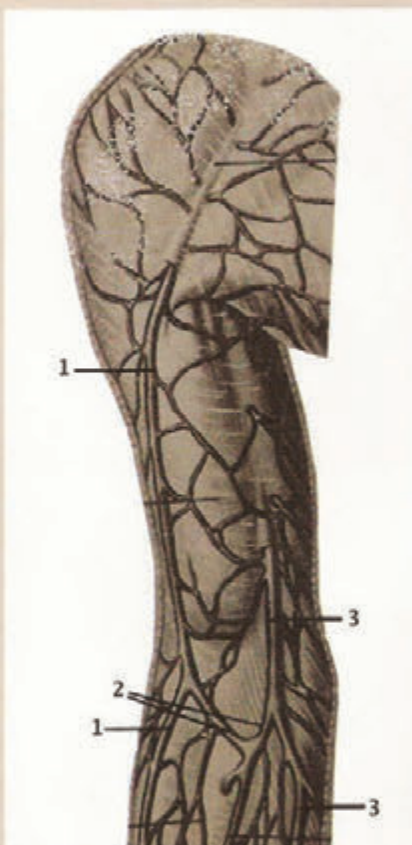
3. Нервы — «темные карлики». Их значение трудно переоценить для живого организма с точки зрения физиологии. Однако на живом, здоровом животном их невозможно увидеть.

4. Вены — бывают глубокие и поверхностные (подкожные). Для таксидермиста большое значение имеют именно подкожные вены: они создают внешний облик животного, придают ему завершенность, отличают хорошо сделанное чучело от «покемона».

Условно вены делят на:

- вены конечностей
- вены головы
- вены туловища и шеи

Таксидермисты чаще всего забывают о венах конечностей, при этом тратят массу времени на лепку суставов (на важность данного отдела обращал внимание в своих трудах еще М.Заславский), забывая при этом о венах и других структурах рельефа.



Вены передней конечности начинаются дорсальными пальцевыми венами, которые идут от средней фаланги пальцев (кроме лошади) или от запястья (добавочная вена у лошади).

Все вены запястья и пястья сходятся и образуют головную вену или переднюю подкожную вену предплечья и плеча. У приматов, активней, чем у травоядных и хищников, проявляется разделение последней на:

1. Латеральную или наружную. Идет от изгиба локтевого сустава по борозде, которую образуют двуглавая (бицепс) и трехглавая (трицепс) мышцы.

3. Медиальную или внутреннюю. Начинается возле верхней трети предплечья, идет в изгибе локтевого сустава, исчезает в нижней трети плеча строго под головкой (сухожилием) бицепса.

2. Промежуточную. (Соединяет латеральную и медиальную вены чуть ниже локтевого сгиба.)

На задней конечности следует обращать внимание на моделирование двух основных вен:

- большой наружной вены са-





фены с ее ветвями. (Берет свое начало на наружной поверхности стопы. Включает в себя вены плюсны (три-четыре), пересекает наискось голень в районе ахиллового сухожилия, подходит к наружному краю трицепса, ныряя на границе между ним и бицепсом.)

Коротких подкожных ветвей. Хорошо видны у крупных животных (антилопа, лошадь) в области бедра на задней и внутренней поверхности. При физических на-

рузках представляют собой крупную сетку с неравномерными ячейками. Данный момент важен при моделировании бегущих или сражающихся животных.

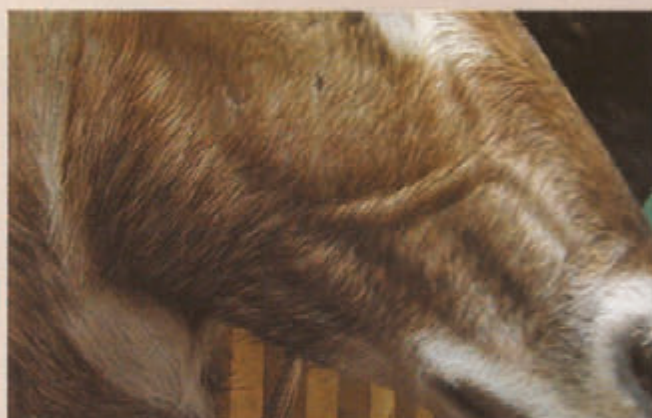
Наиболее сложным и интересным объектом для скульптора-таксидермиста является голова. Не следует думать, что голова — это череп, обтянутый кожей.

На ней находится масса дополнительных образований: мышцы, сухожилия, фасции и, конечно же,

вены. Почти все таксидермисты, изготавливая манекен, пробуют показать сосуд на боковой поверхности носа, который не имеет точек входа и выхода. Это анатомически неверно.

Эталона в данном случае нет. Все животные имеют разное расположение наружных и внутренних вен. У хищников их практически не видно, чего нельзя сказать о копытных, особенно во время нагрузок.

Хочется отметить лицевую вену.



Чаще всего забывают о венах конечностей, тратя массу времени на лепку суставов



Она выходит под кожу на уровне сосудистой вырезки нижней челюсти, идет вверх по лицевому гребню. Расходится на:

- переднюю (назальную). Идет по направлению к нижнему краю ноздри.
- заднюю (лобную). Переходит на лобную кость и теряется в тканях.

А у лошадиных, кроме того, на боковой поверхности носа есть венозный синус, особенно четко контурирующий в летне-зимний пери-



од. Это связано с усиленной функцией кровеносной системы при терморегуляции.

Также не надо забывать о подкожных венах тыльной стороны уха. Классически их две. Это латеральная и медиальная подкожные вены, однако не надо забывать о том, что они не исчезают резко, а разделяются на более мелкие.

Из шейных вен привлекает к себе внимание наружная яремная вена. Как и любой другой поверхностный сосуд, она слабо контурирует на теле животного без физических нагрузок или крутого поворота головы и шеи в сторону.

Несмотря на это, абсолютно все скульпторы стараются изобразить яремную вену как будто на ней наложен жгут или животное пробе-

жало по меньшей мере десять километров галопом.

Что касается вен туловища, стоит отметить поверхностную заднюю вену живота. Ее еще называют молочной веной. Эта вена несет кровь от молочной железы вперед, до переднего края пупочной области, где прободает брюшную стенку и как бы «ныряет» более глубоко. По ходу она делает несколько больших изгибов.

Данное путешествие по венам — лишь небольшой экскурс в мир анатомии. Для точной лепки манекена этих знаний недостаточно. Занятия в «анатомичке» будут продолжены в следующих номерах нашего журнала. Ведь анатомия — это целый мир внутри животного и узнавать его нужно не с разбегу, нахватавшись азов, а планомерно осваивая научные знания.

Наиболее сложным объектом для скульптора-таксидермиста является голова





МИНИ-МОДЕЛИ в таксидермии

Игорь Мариуш,
г. Санкт-Петербург

*Практика
применения моделей
давно сложилась в
«Студии Сухарева».
Пластилиновые
миниатюры
используются
при изготовлении
практически
любого изделия.*

- О**правдывает же себя эта практика на 95%. В недостающие 5% входят:
- плохое знание анатомии животного, находящегося в работе;
 - плохое знание характерных поз, повадок и образа жизни животного;
 - неправильно вылепленная модель;
 - недостаточное мастерство (квалификация);
 - человеческий фактор.

Мысленное представление в голове и просмотр фотографий животного, с которым предстоит работать, существенно приближают к оригиналу. Честно говоря, я стараюсь изготавливать чучело животного без идеи, фото и модели только в том случае, когда знаю его очень хорошо. Во всех остальных случаях я использую максимум источников для получе-

ния любой информации о животном, такие как:

- описание (окраска)
- характерные особенности анатомии
- вес
- длина
- образ жизни
- повадки
- характерные позы и т. д.

Изучив все собранные накануне сведения и фотографии, я мысленно создаю готовое изделие. Если я вижу все ясно и четко, я не леплю мини-модель из пластилина. Если же изображение неясное или размытое, или необходимо выяснить отдельные детали, тогда я обязательно леплю мини-модель.

Работая с большим коллективом, руководитель не всегда имеет возможность проконтролировать позу животного, в то время как у каждого мастера свой «почерк» и собственное видение данного зверя или птицы. Поэтому выбор позы животного частично отдается мастеру «на откуп», то есть заказ-



чику предоставляется право выбрать позу, а оформление чучела животного — на усмотрение мастера студии.

Такое положение вещей иногда вносит свои коррективы, и при получении готового изделия заказчик вдруг обнаруживает, что он представлял это совсем по-другому. Поэтому практика использования мини-моделей при разговоре с заказчиком и обсуждении позы и антуража окончательно расставляет все точки над «i». Тем более, что мастер, обладающий техникой лепки, выполняет мини-модель из пластилина в течении пяти-десяти минут в процессе обсуждения позы будущего изделия.

Я сам наблюдал однажды, как Владимир Сухарев в течение десяти минут вылепил мини-модель лисы



и три раза за это время изменил позу, чем, как мне показалось, окончательно убедил заказчика делать чучело именно в той позе, которую ему рекомендуют. Для профи это большой плюс, так как каждый «неудовлетворенный» или потерянный заказчик — это моральный и материальный ущерб для студии.

Чем крупнее выполнена предварительная модель, тем более тщательно можно проработать анатомию животного. И когда готовая модель отдается мастеру для изготовления конкретного заказа, остается только проявить мастерство и профессионализм (изготовление, переделка манекена, если таковое необходимо) сборки и проработки, и дело, как говорится, в «шляпе». И заказчик доволен, и мастер удовлетворен, и «казна пополняется».

Модель можно слепить для различных целей:

Чем крупнее выполнена модель, тем тщательнее можно проработать анатомию животного



1. Показать положение лап, крыльев, головы, хвоста и т.д. Это общая грубая модель.

2. Показать расположение всех частей тела, «узор» вен, мышц, ушей, их форму и величину, характерных для данной позы.

■ Это тонкая (точная) миниатюрная копия животного, анатомическая модель.

3. Показать полную модель всей композиции: ■ антураж





- медальон
- коряга
- камень

Это грубая модель.

4. Показать полную модель всей композиции:

- антураж
- медальон
- коряга
- камень

Только теперь это проработанная точная модель.

Лепить не так сложно, как вам кажется, и любой мастер — если он действительно мастер! — сумеет вылепить мини-модель. Чем чаще он будет прикладывать руку к лепке мини-моделей, тем лучше будут выглядеть его творения с каждым разом.

Можно использовать вырезанные из пенопласта мини-модели, что гораздо более трудоемкое занятие, и оно имеет свои минусы:

- сложнее изменить позу, если она вам разонравилась;
- много мусора
- поверхность имеет шерохо-

ватый рельеф, тонкие детали сложно воспроизвести

- сложнее хранить в плане объемности
- переделке не подлежат, а пластилин можно использовать многократно, если какая-либо модель вам по каким-то причинам разонравилась или если вы испытываете дефицит пластилина.

Лепить не так сложно, как вам кажется, и любой мастер сумеет вылепить мини-модель

В офисе студии В. А. Сухарева хранится целая коллекция миниатюр, из-

готовленных им лично, и поверьте, что она порадует любого таксидермиста мастерством изготовления, разнообразием и количеством. Все это — рабочие поделки. Такие же мини-модели можно из-



готовить из глины, но эти модели уже не подлежат переделке и ошибки после высыхания глины уже не убрать. Кроме того, глина по мере высыхания трескается.

Использование качественных фотографий, вырезок из журналов животных просто необходимость, если хотите, так как сейчас огромное количество хороших изданий



и книг, в которых можно увидеть правильное положение всех частей тела, расположение меха, узора и любую полезную для мастера информацию.

Существуют специальные фотографии и фотоальбомы для так-



сидермистов, в которых на примере одного или нескольких видов зверей или птиц показаны отдельные части животного: нос, глаза, уши, ноги (копыта) и т. д.

Хорошим пособием в работе могут служить фотографии животных с чемпионатов Европы и мира, которым присвоены призовые розетки (голубые, красные, желтые). Очень полезно посещение зоопарков и аквариумов, где можно наблюдать за животными в условиях, приближенных к естественной среде.

Некоторые таксидермисты делают в зоопарках наброски (рисунки) наиболее характерных или понравившихся поз зверей, птиц или рыб.

Попробуйте использовать лепку, фото и рисунок вместе, и успех вашим работам обеспечен!



**Есть
много хороших изданий,
где вы увидите правильное
положение всех частей
тела**





Пальто с одним рукавом или шкаф с открывающимися внутрь дверцами вряд ли вызовет у вас покупательский интерес. Каким же образом изготовителям подобных «шедевров» в таксидермии удастся вручить свои изделия заказчику? Может быть скидка 10%?

А если «капризный» заказчик не оценил грации своего трофея или поза добытого гуся напоминает ему жертву медицинских опытов, то приходится творениям «свободных художников» украшать собой магазины «Все для дачи» или интерьеры придорожных ресторанчиков. Мы же будем надеяться, что рубрика «Паноптикум» просуществует недолго.





Если вы встретили особенно экстравагантный экземпляр – фотографируйте, и отправляйте в редакцию





Представляем удивление читателей, увидевших название этой заметки в оглавлении журнала. Нет, в ближайшее время чучело танка делать не предполагается. Вильгельм Танк — автор лучшего на сегодняшний день пособия по анатомии животных.

Обнаружив это ценнейшее издание в списке литературы, поставляемой «Т-Комплектом», редакция журнала посчитала необходимым известить своих читателей: заказывайте и получайте «Анатомию животных», вариантов подобной литературы существует немного, и данная книга входит в перечень лучших.

Нынешний номер нашего журнала практически каждым своим материалом свидетельствует: внутреннее устройство животных знать необходимо каждому уважающему себя мастеру-таксидермисту. Вот как оценивает книгу специалист «Студии Сухарева» Александр Жаднов: «Настоятель-

но рекомендую эту книгу. Она удобная, легкая в работе. Особое внимание уделено лишь тем мышцам и костям, которые определяют форму животного».

Кроме того, с осени 2005 года мы начали адресную рассылку крупнейшего американского журнала для таксидермистов «Breakthrough». Это — яркое, красочное издание, изобилующее информацией о последних достижениях в мире таксидермии.

События минувшие и грядущие, проходящие в рамках таксидермического сообщества, технические новинки, научные разработки и исследования находят свое отражение на страницах этого замечательного журнала. Весьма интересными на наш взгляд выглядят фотогалереи лучших работ ведущих мастеров мира, а также репортажи о семинарах признанных мэтров. Журнал весьма интересен и, несмотря на то, что он на английском языке, может быть очень полезен всем, кто занимается таксидермией, т.к. в нем много иллюстративного материала, понятного каждому.

Журнал выходит четыре раза в год с 1985 года. К настоящему моменту в свет вышло восемьдесят номеров. Стоимость одного экземпляра любого номера за 2005 год составляет 15 долларов (450 рублей). Стоимость одного экземпляра любого номера за все предыдущие года обойдется в 18 долларов (540 рублей). Почтовая отправка составляет — 100 рублей за каждый номер (он весит 450 г).



Необходимо отметить, что в предлагаемом нами ассортименте печатных изданий появились замечательные по уровню исполнения, альбомы «Great Hunters», посвященные оформлению интерьеров трофейных комнат. Именно они производят наибольшее впечатление на клиентов, так как при обсуждении композиции служат замечательной иллюстрацией к беседе, а также вдохновляют заказчика на расширение своей трофейной коллекции. Стоимость книги можно узнать в редакции нашего журнала по телефону +7 (911) 989-2318.

Чтобы получить книгу, журнал «Breakthrough» или любой из четырех томов «Great Hunters», необходимо:

- выслать письменную заявку на номер журнала или альбома с указанием почтового адреса и если возможно, то контактного номера телефона.

- перевести деньги почтовым переводом на адрес: 192148 Санкт-Петербург, редакция журнала «Таксидермия», а/я 13. После получения денежного перевода, журнал или альбом будет выслан незамедлительно.

